

花のほほ 花より

第24回 通常総代会開催

5月26日、本店3階ホールに於いて第24回通常総代会が開催され、第24年度事業報告及び剰余金処分案や第25年度事業計画をはじめとする8議案が審議され、原案通り賛成多数で承認・可決されました。



議長を務められた島田一郎氏

総代会は491名の総代のうち、本人出席297名、代理人出席4名、書面議決書154名の合計455名の出席がありました。

開会にあたり室井組合長は、「米価対策、TPP、農業改革など農業を取り巻く情勢は大変厳しくなっています。農業所得向上のために、これからも役員一丸となつて頑張つてまいります」と挨拶を述べました。

続いて、富山県富山農林振興センター・津田敏次長、富山市農林水産部・松島十三男部長より祝辞を受けた後、議長に西部支店の島田一郎氏を選出して議案に入りました。

総代会付議議案

- ・ 第一号議案 第二十四年度事業報告及び剰余金処分案承認の件
- ・ 第二号議案 定款一部変更の件
- ・ 第三号議案 監事監査規程全部改正の件
- ・ 第四号議案 信用事業規程一部変更の件
- ・ 第五号議案 第二十五年度事業計画設定の件
- ・ 第六号議案 第二十五年度賦課金の額、賦課方法、徴収時期及び徴収方法決定の件
- ・ 第七号議案 第二十五年度における理事の報酬に関する件
- ・ 第八号議案 第二十五年度における監事の報酬に関する件



永年勤続生産 組合長を表彰

総代会の会場において、生産組合長として長年、集落内の調整や取りまとめにご活躍されている生産組合長3名の方々に、室井組合長から表彰状と記念品が贈られました。

これにちなみ、受章者を代表して和合支店の河原勝利殿が「この意義のある日に、表彰を受け身にあまる光栄であります。農業をめぐる諸情勢は益々厳しさを増す中で、受章を契機にわれらの組合を守り、地域農業の振興と組合員の発展のため、頑張っていきたいと思っております。」と謝辞を述べられました。

《表彰された生産組合長》

◎十五年勤続表彰

松井 照雄殿(水橋支店) 黒川 長善殿(東部支店)

◎十年勤続表彰

河原 勝利殿(和合支店)



平成30年度
平成29年度

JAバンク 富山県推進大会 優績表彰式

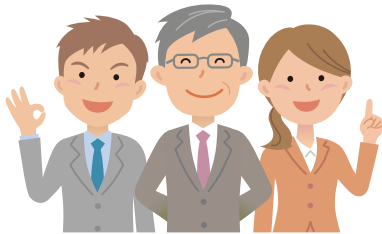


四月二十四日、富山県JA会館で平成三十年度JAバンク富山県推進大会・平成二十九年年度優績表彰式が開催され、県下の農協関係者が出席して、平成三十年度重点取り組み目標や基本方針が決められました。

そして、平成二十九年年度優績表彰式では、**優績JA表彰(生活メインバンク部門)**

なのはな農業協同組合
優績店舗表彰

- 第一位 農協会館支店
 - 第四位 八尾支店
 - 第六位 東部支店
 - 第十位 南部支店
- が表彰されました。



平成30年度
平成29年度

JA共済 富山県推進大会 優績表彰式

四月二十六日、富山県JA会館で平成三十年度JA共済富山県推進大会・平成二十九年年度優績表彰式が開催され、県下の農協関係者が出席して、平成三十年度重点取り組み目標や基本方針が決められました。

そして、平成二十九年年度優績表彰式では、**こども共済部門賞**

第二位 大橋 治代(水橋支店)

- 自動車共済グレードアップ増加伸長表彰
- なのはな農協呉羽支店
- 自動車共済損害調査サービス優秀組合表彰
- 最優秀表彰

冬木 聡(金融共済部共済課)
が表彰されました。



大橋 治代
(水橋支店)



冬木 聡
(金融共済部共済課)

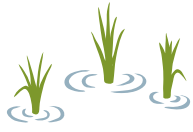
平成30年度
「富富富」情報

5月15日、和合支店管内の「農事組合法人 金山新営農（代表 河原 勝利）」で今秋デビューする富山米新品種「富富富」の田植作業が行われました。

今年度は、なのはな農協管内で48経営体が計43・2haで栽培します。

生産者登録の下、栽培基準の遵守・徹底で、高品質で美味しく安全・安心な米の生産・供給を目指します。

今後、なのはな農協管内の3カ所のほ場で「富富富」の生育状況を調査し、栽培管理情報の発行や技術対策の検討を行ってまいります。



田植作業の様子



富山市ファミリーパーク・水橋みなと祭り

キッチンカー出張販売

J Aなのはな女性部は5月4日・5日に富山市ファミリーパークで、5月13日には水橋みなと祭り、キッチンカー出張販売を行いました。提供するメニューは出張先のイベントに合わせて、富山市ファミリーパークではカレーライス、水橋みなと祭りでは、豚汁やおにぎり等を販売しました。それぞれ商品を買いたいお客様で大盛況でした。今後も各種イベントへ出張し「Kitchenなのはな」のPRを進めて、地域の活性化に貢献してまいります。

また、キッチンカーの出張依頼がございましたら、なのはな農協営農部・有澤までご相談ください。**営農部TEL 438-2213**



富山市ファミリーパーク



水橋みなと祭り

富山地域施設園芸研究会は5月18日、市内で「富山トマト」を栽培する施設を巡回し、生育状況を確認しました。1月上旬に播種した苗を育成、3月下旬に植え付けたトマトは果実の肥大も順調。3段目までに2L、Lサイズがしっかり付いたり、灰色かび・葉かびなどの病害もほとんど見当たりませんでした。今月24日から7月下旬にかけて出荷が見込まれ、昨年並みの約210トの出荷を目指します。「富山トマト」は、なのはな、富山市、あおば各JA管内の生産者14戸で構成し、合わせて約3分のハウスの半促成トマト栽培による県内最大の産地です。富山トマトのブランド名で大玉品種の「桃太郎75」を中心に、甘みの強い桃太郎シリーズを栽培し、一層の収量性やおいしさを求めています。

市内スーパーの店頭に並んだ旬の地場野菜をぜひ味わって下さい。

『富山トマト』お待たせ!!

ハケ山野菜選果場より、5月下旬から出荷



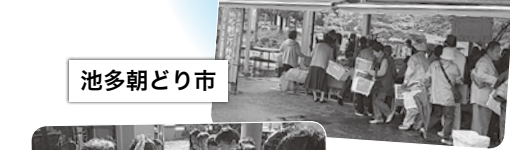
生育状況を確認する生産者



第一回生活委員会が五月二十二日、本店にて女性支部長、農協購買担当職員等が出席し開催されました。商品研修では、今年度の新商品を中心に試飲や試食をしながら商品の良さをメーカーから聞きました。これからの共同購入運動に役立てたいと話していました。



朝市くれは



池多朝どり市



みずの里市
ふるさと会館前



みずの里市
二ツ屋倉庫前

なのはな農協管内の女性の皆さんが運営される朝市が、五月にオープンしました。山菜や筍、フキ・野菜など旬のものははじめ、切り花や自家製の粕漬け、梅干しなどの加工品が数多く出品されました。各会場とも、開店時間前には消費者の長い行列ができ、大盛況が続いています。朝市は、十一月の土、日曜日まで毎週行われますので、皆さんも是非、足を運んでみてください。



★開催日

- ◎朝市くれは(毎週土曜日) 呉羽支店駐車場 : 午前9時~10時
- ◎池多朝どり市(毎週日曜日) 古洞の森農産物加工棟前広場 : 午前10時~正午
- ◎池多朝どり市(毎週水曜日) 池多農業振興会館前 : 午前10時~正午
- ◎みずの里市二ツ屋倉庫前(毎週土曜日) : 午前8時~9時
- ◎みずの里市ふるさと会館前(毎週日曜日) : 午前8時~9時
- ◎みずの里市夕市(毎週水曜日) 二ツ屋倉庫前 : 午後4時30分~5時30分

御隠居と熊さんの ぜいぜいさん小話

仕送りと贈与税

御隠居・どうしたんじや熊さん、むずかしい顔をして。何か困りごとかい？
熊さん・そうなんでやんす。実は、親戚のおばさんから相談を受けたでやんすが、どうにもむずかしうって、考えるのがおっくうになつてきたんでやんす。
御隠居・ほほおー。熊さんでも考えることがあるのかい。どれ、わしにも聞かせてくれんかの。どれ、わしにも聞かせてくれんかの。一緒に考えてくれるでやんすか。
実は、親戚のおばさんの子供が4月から東京の大学に進学したんで、毎月の生活費や授業料を仕送りしてるそうでやんすが、おばさんときたら毎月送金するのが面倒になつたらしく、4年間分まとめて子供の口座に振り込んでしまおうと考えたんでやんす。ところが、4年間分という大した金額になるんで、まとめて振り込むと贈与税がかかるんじやなからうかって、あつしに相談したという具合でやんす。
御隠居・ほほおー。それで熊さんはどう答えたんじや。
熊さん・はい。あつしは、まとめて振り込んで、子供は大学や生活費に必要な分しか使わないんで、贈与税はかからないと思うんでやんすが、おばさんは、子供がその都度必要な

分を使うことにしていても、やっぱり多額のお金を一時に子供に与えていることには違いないので、贈与税がかかるんじやないかと言うでやんす。

御隠居・なるほど、そういうことだったのかい。子供のために仕送りする親も大変じやのお。しかし、一度にまとめて振り込むと、おばさんの言うとおりの贈与税がかかるんじや。でも、教育資金については、平成25年4月1日から平成31年3月31日までの間に子や孫名義の教育資金口座を金融機関等で開設して、父母・祖父母などが教育資金を一括して信託等をした場合、この資金については子や孫ごとに一千五百万円までは贈与税がかからないことになっておるんじや。

熊さん・えつ。そうなんでやんすか。対象になる教育資金って、どんなものでやんすか。
御隠居・学校等に対して直接支払われる授業料や入学金などじや。また、学習塾や習い事などの学校等以外のものに直接支払われる場合でも、一千五百万円の枠の中で五百万円まで対象にすることが出来るのじや。

熊さん・さすが御隠居。早速おばさんに知らせてあげるとやんす。
御隠居・手続きや詳しいことは国税庁ホームページ(www.nta.go.jp)を見てもらうとよいぞ。

熊さん・わかりやんした。御隠居のお陰で肩の荷が下りたでやんす。どうです御隠居、一杯と行きやんすか。
御隠居・熊さんときたら、早速おばさんに知らせてあげるとやんすか。(富山税務署)

産地として選ばれる「なのはな米」 1等比率95%以上を達成しよう!! ～「H30 JAなのはな米品質向上運動」実施中～

適正な穂数を確保するためには、適期に『溝掘り』や『中干し』を実施することが重要です。次の基本技術に留意し、適切に管理を行いましょう。

■栽培管理ポイント

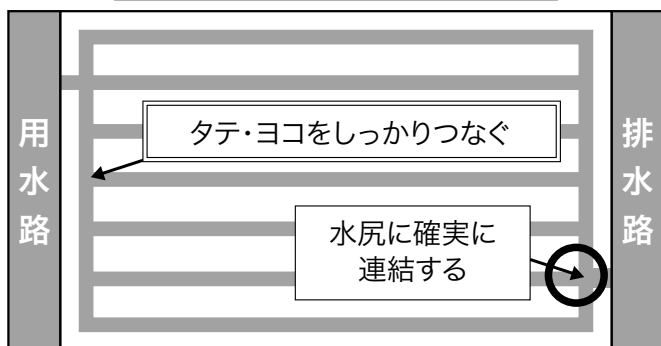
- ①溝掘りを確実に実施し、「田植えの1か月後頃」より中干しを開始する。
- ②中干し後の水管理は**間断かん水**とし、稲の活力の維持を図る。

1 溝掘り

溝掘りは、中干しと水管理のかなめです。

中干しやその後の間断かん水を効果的に行うため6月上旬までには必ず溝掘りを行いましょ

10～15条に1本の割合で設置



適期に中干しを行うため、遅れずに溝掘りをしましょう。



溝掘り後のほ場

溝掘りのポイント

- ・形が崩れないよう軽く田干しを行い、泥を固めた後に溝を掘りましょう。
- ・タテ溝とヨコ溝及び溝と水尻は、**確実に連結する**。

2 中干し

出穂後20日間の湛水管理やコンバイン作業に備え、この時期に確実に田面を固めましょ

中干しの効果

- ①発根の促進
- ②稲体の健全化
- ③過剰分げつの抑制
- ④土壌内有害ガスの除去
- ⑤地耐力の確保



中干し有 無

中干しで茎を充実させることで、米の品質低下の要因となる過剰な1穂粒数を抑えましょ

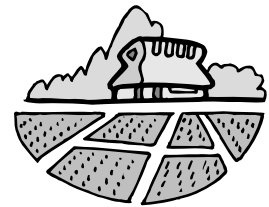
①中干し開始時期

中干しは、田植えの1か月後頃を目安に遅れずに開始しましょう。

○中干しの開始時期の目安

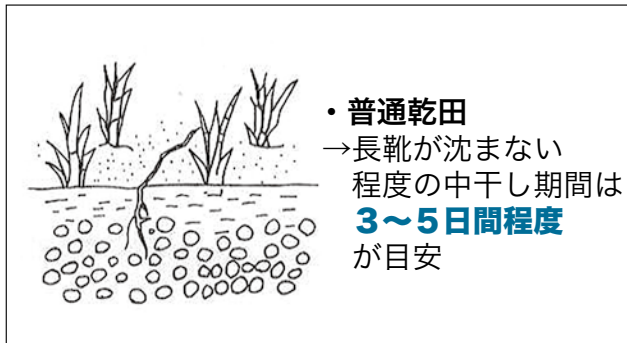
田植日	中干し開始時期
5月10日	6月10日頃
5月15日	6月14日頃
5月20日	6月18日頃

生育が旺盛なほ場は日安よりも早めに開始しましょう。



②中干しの程度

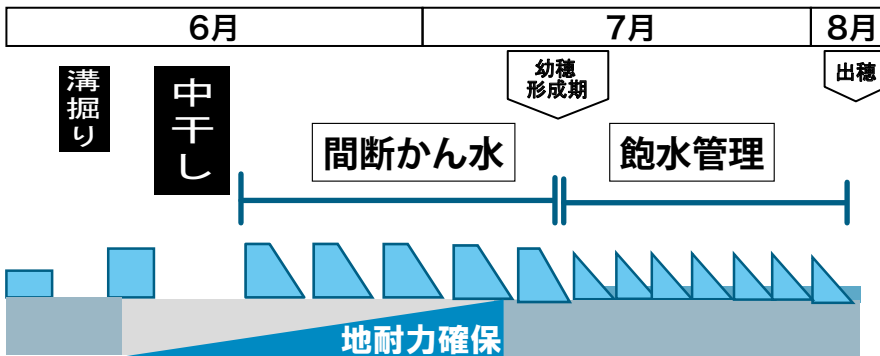
排水の悪いほ場では、事前に軽い田干しを行いましょう。



3 中干し後の水管理

間断かん水で、根に水分と空気を与え、うわ根の発生を促進しましょう。あわせて、湛水管理に向けて徐々に地耐力を高めましょう。

○水管理のイメージ（5月中旬田植えコシヒカリ）



※ため水は厳禁！
うわ根が発達しません。

〈間断かん水の目安〉

- ◆乾きやすい水田
1日程度湛水、その後2～3日程度落水
- ◆乾きにくい水田
1日程度湛水、その後3～4日程度落水

4 後期除草剤の散布

- 雑草が残った場合、雑草の葉齢を確認し、遅れずに散布しましょう。また、水を入れ替えてから散布しましょう。
- 除草剤散布の際には、周辺の作物に飛散しないよう注意しましょう。
※散布除草剤は、営農技術情報第3号を参考にしてください。



★なのはな農協では、皆様に電子メールによる営農情報の提供を行っています★

※登録は無料です

〈情報提供内容〉

- ・栽培管理情報
- ・緊急的な気象情報や災害防止対策、栽培管理等の情報
- ・その他必要と思われる情報

★営農情報提供サービスへのご登録はこちらから
(QRコードにスマホ等をかざして必要な情報を登録してください)



(原稿提供：富山農林振興センター)

～地域みんなで支え合う～

-Series II-

JA 自己改革の実践！



JAなのはなでは、「農業者の所得増大」

「農業生産の拡大」「地域の活性化」に向けた取り組みを進めています。また、「事業計画」に基づき皆様に安心してご利用いただけるJAを目指しています。

● 購買事業



生産資材価格の低減と配送コストの削減

① 予約購買の強化

予約注文率の向上に努めて、仕入価格の低減と在庫コストや配送コストの削減を目指します。

② 肥料の銘柄集約

肥料の銘柄集約に取り組み、仕入価格の低減に努めます。

③ 肥料・農薬の担い手農家への直送

事前に注文書を配布し、肥料についてはメーカーから10トン車により担い手等へ直送します。農薬については、大型規格を採用しメーカーから直送することで、供給価格の低減を図ります。

④ 給油所移転新設

平成31年2月頃に給油所が和合支店北側に移転オープン予定です。
灯油・軽油の集中配送体制を整備し、配送コストの低減を図ります。

⑤ 集中配送体制の整備

集中配送センターを計画し、配送員を時期によって調整する等の集中配送体制の整備を行い、配送コストの低減を目指します。また、資材センターの品揃えの充実を図り、利便性の向上に努めます。



● 指導事業



担い手経営体育成支援

継続して、各地域での認定農業者・農事法人等の設立の支援を農林振興センターと連携し、進めていきます。さらに農地の集約化による農地保全、生産コストの低減、後継者の確保と同時にスケールメリットを生かした園芸品目の生産（複合経営）の提案を進めていきます。

販売力の強化

基本技術（水管理・防除・肥培管理等）の徹底を図り、土壌診断に基づいた土づくりの普及に努め、さらなる「なのはな米」の一等比率の向上を目指します。

1億円産地づくり戦略品目の「加工用キャベツ」栽培面積の拡大や新たな園芸品目・産地育成に向け、先進地の取り組み状況事例等の視察研修を実施し、調査・試験栽培を行っていきます。



おいしく食べて
今日の朝ご飯
多日もスタート

永井智一

(ながい・ともかず)



茨城県笠間市にある「キッチン晴人(ハレジン)」のオーナーシェフ・永井智一さんに、元気が湧いてくる朝ご飯を教えてください。



朝ご飯の献立
手羽先のショウガ煮 レシピ1
サトイモのみそ煮～ショウガ風味 レシピ2
ご飯 みそ汁 漬物

レシピ1 手羽先のショウガ煮

材料(1人分) 作り方

手羽先…2本
煮汁
かつおだし…1と1/2カップ
料理酒…1/4カップ
みりん…1/4カップ
しょうゆ…1/4カップ
砂糖…大さじ2～3
おろしショウガ…大さじ2
サラダ油…適宜

- ①フライパンにサラダ油をひき、手羽先を中火で両面焼き色を付ける。
- ②①に煮汁の材料。おろしショウガの半量を入れ中火で煮詰めていく。
- ③煮汁が煮詰まり照りが出てきたら、残りのおろしショウガを入れ出来上がり。シユンギク(材料外)を添えた。



ポイント 手羽先は骨に沿って包丁を入れておくと火の通りが早い

レシピ2 サトイモのみそ煮～ショウガ風味

材料(2人分) 作り方

サトイモ…4個
煮汁
かつおだし…1カップ
みりん…1/2カップ
しょうゆ…大さじ1
砂糖…大さじ1と1/2
西京みそ…大さじ2
おろしショウガ…大さじ1

- ①サトイモは厚めに皮をむき、軟らかくなるまで下ゆでしておく。
- ②鍋に煮汁の材料を全て入れ強火にかけ、沸いたらサトイモを入れ絡めていき、仕上げにおろしショウガを入れて出来上がり。



ポイント 焦げやすいので、鍋を動かしながら煮汁を絡めていく

おすすめします

知識の泉・豊かな心とくらしに「家の光図書」

お申し込みは、
最寄りの支店へ

種類の異なる野菜と一緒に植えることで生長を促進させ、病害虫の被害を防ぐという「コンパニオンプランツ」。相性のよい88の組み合わせと栽培方法、植え合わせのワザをわかりやすいイラストで詳しく紹介。



育ちがよくなる! 病害虫に強くなる! 植え合わせワザ88
決定版 **コンパニオンプランツの野菜づくり**

定価: 1,700円+税

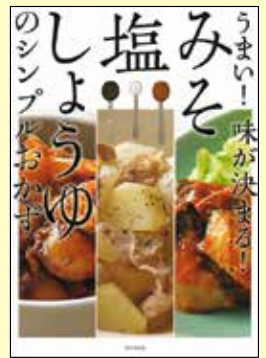
まな板と包丁を使わなくてもおいしい料理が作れる、画期的なレシピ集。狭いスペースでも、疲れている日でも「これなら作れる」と思える満足おかずが満載。家事を減らしたい忙しい人や一人暮らしの強い味方。



ここまでできる!
まな板いらずの絶品レシピ

定価: 1,100円+税

みそと塩としょうゆさえあれば、ごはんはおいしく作れる! シンプルな味付けで、肉や野菜など素材の持ち味を生かし、よりおいしく手軽に仕上げられるコツを伝授。基本の調味料を使いこなして、料理上手に。



うまい! 味が決まる!
みそ・塩・しょうゆのシンプルおかず

定価: 1,100円+税

まちがいさがし

右のイラストには左のイラストと違う部分が5カ所あります。間違っている部分を右下の枠内の数字で探しましょう。(答は13P)





先般開催された設立
四〇周年記念式典で、永
年協議会の発展に寄与さ
れた方々の功績がたたえ
られました。当農協から
杉坂隆虎さん(西部支店)
に感謝状が贈呈されまし
た。

富山県 野菜出荷組合協議会 設立40周年 記念式典



旅先案内人
旅行を楽しく過ごす
耳より情報局

今年もやります!!日本三大花火大会!!

長岡まつり 大花火大会 鑑賞の旅2018

■行程

- 旅行実施予定日 平成30年8月3日(金)~4日(土)
- ※大花火大会は天候により延期又は中止となる場合がございます。
- 旅行代金 大人お1人様 **16,900円**
- 募集人員 **40名**様(最小催行人員30名)
- 食事条件 朝-昼-夕 1回(お弁当を用意します)
- 添乗員 同行致します。
- 利用予定貸切バス 新富観光サービス

	行程	食事
8月3日 (金)	県内各地 ——— 高速道路 ——— 長岡IC ——— バス駐車場…………… 11:00~12:30 お弁当を召し上がりいただきながら花火をお楽しみください …………… 長岡まつり大花火大会 …………… (観覧席をご用意) …………… 16:30~21:10頃出発 …………… …………… バス駐車場 ——— 長岡IC ———	朝:× 昼:× 夕:弁
8月4日 (土)	——— 高速道路 ——— 県内各地 3:00~5:00着	朝:×

※上記コースは予定です。変更になる場合もございます。 ※集合・出発地および時刻は後日ご案内いたします。

【お問い合わせ先】 富山五福ショッピングセンターアリス1階 JAなのはな旅行センター 電話076 (439) 3336



さやえんどう
(管内全域)

新鮮なさやえんどうでしたら、ただ塩茹でしただけで美味。サラダ感覚で自然の甘みとシャキシャキ感を味わってみては。



なす
(管内全域)

和食にも洋食にも活躍する万能選手。自然な甘みがあるので、炒め物、煮物、漬物等いろいろなバリエーションでどうぞ。



きゅうり
(八ヶ山他)

夏野菜の定番。きゅうりに含まれるカリウムは塩分を体外に排出させ血圧の上昇を抑える効果があるそうです。夏ばて防止にサラダ・漬物でいかがですか!。



新ねぎ
(管内全域)

ねぎより柔らかく、カロチンやビタミンCが豊富です。これから、そうめんなどの薬味にどうぞ。



とまと
(八ヶ山他)

甘くて美味しく育っています。生でよし、煮てもよし、焼いてもよし。やっぱり旬は生でガブリと…。

直売所通信

今が旬! 「新鮮・安全・安心」野菜紹介

「新鮮・安全・安心」旬の農産物や切り花など様々な商品がありますので、近所の方・友人・知人を誘い合ってお来店下さい。

営業時間のお知らせ **午前9時30分~午後6時**
(5月1日~10月31日まで)

6/2 (土)~ 切花・鉢ものコーナー新設しました。
ゆったりとお花をお選び下さい。



なのほな カレンダー



1	
2	豊作祈願大展示即売会・ふれあい電化ショー (イベント広場)
3	豊作祈願大展示即売会・ふれあい電化ショー (イベント広場)
4	定休日(農産物直売所)
5	
6	
7	
8	
9	東日本軟式野球大会(～11日)
10	ママさん大学(女性部)(～12日)
11	定休日(農産物直売所) サマーキャンペーン(～8月31日)
12	
13	
14	
15	
16	
17	
18	定休日(農産物直売所)
19	
20	
21	女性大学校開校式
22	
23	
24	
25	定休日(農産物直売所)
26	いきいきサロン(高木)
27	
28	
29	
30	

役員会報告 5月30日(水) 開催

◆付議事項

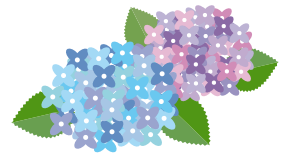
- ・平成30年度役員報酬について
- ・コンプライアンス・マニュアル及び不祥事対応規程の一部変更について
- ・為替手数料ほか金融業務各種手数料の変更について
- ・貸出について
- ・全国監査機構の实地監査に基づく回答について
- ・固定資産の売却処分について

◆報告事項

- ・4月末残高試算表について
- ・4月末各事業実績について(貯金・貸出金・共済・購買)
- ・貸出金利の変更について

JAなのほな概況 (4月30日現在)

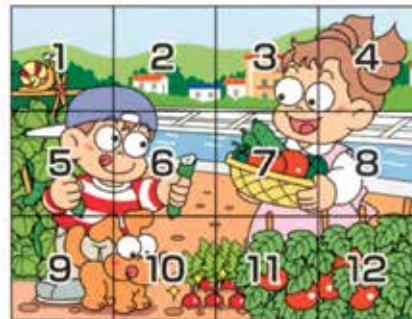
正組合員数	5,442人
准組合員数	5,471人
貯金	1127億1219万円
預金	957億3425万円
貸出金	160億2278万円
長期共済保有高	2665億1702万円
購買品供給高	10億516万円
販売品販売高	9782万円



表紙説明 《紫陽花(アジサイ)》

6月から7月にかけて開花し、白、青、紫または赤色の大きく発達した装飾花をもつ。ガクアジサイではこれが花序の周辺部を縁取るように並び、園芸では「額咲き」と呼ばれる。ガクアジサイから変化し、花序が球形ですべて装飾花となったアジサイは、「手まり咲き」と呼ばれる。

まちがいさがし



答え

- 1…カタツムリがいる
- 6…キュウリをたくさんかじっている
- 7…籠の形が違う
- 9…靴が違う
- 12…トマトが減っている

JA日誌



- 1 支店長会議(4月)
- 5 給油所臨時営業日(豊田・呉羽)
水橋経済センター臨時営業日
- 6 水橋経済センター臨時営業日
- 12 支店臨時営業日(8支店)
経済センター臨時営業日(呉羽・水橋)

- 22 総代会議案事前説明会
- 23 総代会議案事前説明会
- 26 総代会(本店)
- 30 役員会
- 31 支店長会議



summer campaign 2018

サマーキャンペーン

2018 6/11日～8/31日

グッズが
当たるよ!



【対象者】個人のお客さま

【対象金額】新規預入限定

スーパー定期貯金1年
20万円以上

【適用金利】店頭表示金利

さらに

上記キャンペーン定期ご契約の方で
組合員資格（正・准組合員とご家族）を満たし、
下記のいずれかの付帯取引のある方は、

付帯取引

- ①JAカード
- ②年金受給口座
- ③給振指定口座
- ④ローン利用者
- ⑤口座振替取引

+0.05%
(税引前)

フードコンテナセット
(20万円以上)



オトクな
2個セットです。

HELMIX CHORIS

保冷トートバッグ
(50万円以上)



大きめサイズの
保冷バッグです。

MILESTO CHORIS

※ちよリスグッズのプレゼント
はなくなり次第終了。

※組合員でない方は、准組合員加入手続きによりご利用することができます。なお加入には1口1,000円以上の出資金が必要となります。 ※書換えは対象外となります。
※お預入れ時の金利を初回満期日まで適用いたします。 ※初回満期日以降は、スーパー定期貯金として自動継続し、継続日における店頭表示金利を適用いたします。
※満期日前に中途解約された場合は、当JA所定の中途解約金利を適用いたします。

なのhana

「JAとのお取引はこれから」というお客様もお気軽にお問合せ・ご相談ください。

最寄りの
本支店へ
お問合せ
ください

本 店	東部支店	中部支店	和合支店	呉羽支店	八尾支店
☎076-438-2211	☎076-432-4040	☎076-438-1250	☎076-435-0023	☎076-434-2211	☎076-455-2500
本 店(金融)	北部支店	西部支店	南部支店	水橋支店	農協会館支店
☎076-438-2212	☎076-438-1135	☎076-439-3335	☎076-434-3211	☎076-478-1155	☎076-444-6005

広報 なのhanaだより No.291 平成30年6月1日発行 JAなのhanaホームページアドレス <http://www.nanohana.or.jp>

編集/発行 なのhana農業協同組合 企画総務部 〒931-8540(個別番号) 富山県富山市豊田本町3-18-21 TEL (076) 438-2211

印刷/いおぎき印刷株式会社