

# なめはな だより

# 第1回 フレッシュ ミズの会!

七月七日、管内の親子が参加し、伝承料理を学ぼう! 第1弾として「甘酒料理教室」を開きました。

なのはな農協直売所2階で、共同購入商品の「米こうじ」を使った炊飯器で簡単に甘酒を作る方法や、甘酒を使ったピクルス・レアチーズケーキ作りをしました。女性部スタッフの指導のもと、簡単にあつという間に出来上がり、みんなで少しずつ試食しながら、作り方や食べ方などの情報交換をしました。「さっそく、家でも作ってみると大好評でした。」

今後も、様々な交流を交えながら若い世代の女性部活動参加を呼びかけていきたいと思います。



レアチーズケーキ作りをする親子



# 女性大学校 視察研修会

第2回女性大学校視察研修会が七月十日開催され、女性部員八十一名が参加しました。

1号車2号車の2班に分かれ、それぞれ午前と午後に分けて黒部市のYKKセンターパークとアサヒ飲料を見学し、富山の生産物の製造工程を学びました。また、北陸の銀閣と言われる「松桜閣」や生地の町歩きなど富山の歴史にも触れ、地元の良い所を再認識でき、とても有意義な一日となりました。



「松桜閣」の説明を聞く女性部員



生地の町歩き



アサヒ飲料を見学



「今晩さっそく作ってみよう」と、参加者一同に大好評でした。

七月十七日は呉羽支部（谷井悦子支部長）・十九日は東部支部（上澤圭子支部長）で、自家野菜を使った酢料理講習会が行われました。

お酢の大興産業から講師を招き、夏野菜を使った簡単酢料理「なすとじゃこのちらし寿司」・「鶏むね肉の梅照り焼き」・「さつぱりゆずそうめん」等の5品を作り、色々な酢の活用方法を教えてもらいました。

簡単にできた料理に「こんなに簡単にできるんだ」

### 東部支部



### 呉羽支部



## 自家野菜で酢料理講習会



## 自家野菜活用料理講習会

七月二十四日、自家野菜を活用した料理講習会を女性部・和合支部（上滝澄子支部長）で午前十と夕方の2回開催されました。

自家野菜と共同購入商品を使って簡単に作れる「なすの薬味漬け」・「なすとじゃこのちらし寿司」や、その場にある野菜をアレンジしたアイデア料理を作りました。また、各家庭で作られた漬け物やデザートを持ち寄り、みんなで試食しました。

夕方の部では、旬の野菜を美味しく食べる電子レンジ活用方法なども紹介し、盛りだくさんの内容で「簡単で美味しい」と大満足の講習会となりました。



## 営業日変更のお知らせ

いつもご利用頂き、ありがとうございます。  
誠に勝手ながら**7月より**営業日を下記のとおり変更いたしました。

〈毎週〉

**金曜日 10:00~**

**土曜日 10:00~**

※弁当がなくなり次第、終了とさせていただきます。  
※営業日以外の弁当注文につきましては、要相談にて承ります。



## Kitchenなめはな

～地域みんなで支え合う～

-SeriesIV-

# JA 自己改革の実践!

JAなのはなが取り組んでいる  
「農業生産の拡大」「地域の活性化」について、ご紹介いたします。

▶ back number

-Series I - 農協改革の経過と富山県JAグループとしての自己改革の取り組み

-Series II - JA自己改革「3つの基本目標(所得増大、生産拡大、地域の活性化)」

-Series III - 「地域の活性化」への挑戦「社会に学ぶ『14歳の挑戦』」の受け入れ

自己改革 実践中!



© よい食P

## ●【露地野菜の排水対策研修会】

### ～1億円産地づくり加速化に向けて～

秋冬野菜（ニンジン、キャベツ等）の生産増大に向けた取り組みとして、6月29日、富山県農林振興センター主催で秋冬野菜の播種・定植前に排水性の改善を図るため、「露地野菜の排水対策研修会」を実施しました。

研修会では、地表排水用機械（スクリュオーガ）、地下排水用機械（サブソイラ、カットドレンミニ）の実演を行う現地研修と「土壌診断に基づく効果的な排水対策について」の室内研修を行いました。

管内からは、営農指導員と生産者20名が参加し、栽培に不可欠な排水対策の技術の習得に熱心に取り組みました。

現地研修会：(農)高島営農 ほ場



室内研修会：  
和合支店2階会議室



青田廻り：(農)高島営農 ほ場にて



研修会：本店3階ホール 辻井会長 挨拶

七月十三日に、JAなのはな「富富富」ブランド化推進協議会主催で「富富富」青田廻りが開催され、生産者が多数参加されました。

青田廻りは、水橋支店（林春枝さん）、北部支店（農）高島営農、和合支店（南芳広さん）管内ほ場3ヶ所を巡回して、現在の生育状況と今後の管理方法を確認しました。

なのはな農協本店での研修会では、富山農林振興センターから今後の栽培管理について、穂肥や基本防除を適切な時期に行うことやなのはな農協から今後のスケジュール等について説明しました。

また辻井会長（農）八幡営農からは「富富富」について農薬の成分数の制限等に苦労したことをふまえて、今後の販売や次年度の生産意欲の拡大につながる施策を検討してほしいとの話がありました。

平成30年産

# 「富富富」青田廻り

JAなのはな「富富富」ブランド化推進協議会



七月五日、種子大麦の初検査が日方江種子センターで行われました。

種子生産者や関係者が見守る中、農産物検査員が千粒重・容積粒や被害粒などの品質を念入りにチェックした結果、検査を受けた「普通小粒大麦（フアイバースノウ）」38,725kg全量が合格しました。

**初検査終了後に報告された品質概況**

- ・容積重・千粒重は前年より重い。
- ・粒形・充実度・粒ぞろい・色沢は良い。
- ・被害粒の混入は見受けられなかった。
- ・品質は総合的に前年より良い。

平成30年産

# 種子大麦 初検査

# 「鏡視下手術の進歩」シリーズ①



厚生連高岡病院  
原 拓央

近年のテレビやビデオなど映像機器の画質には目をみはるものがありますが、医療の領域にも同じ波が押し寄せています。厚生連高岡病院外科では2016年の手術件数は917件でしたが、このうち508件が体へのダメージが少ない鏡視下手術（モニター画面を見ながら行う小さなキズの手術）でした。1992年に胆嚢摘出術、2003年に大腸癌、2005年には胃癌に対する腹腔鏡手術に着手し、現在では急性虫垂炎や鼠径ヘルニアはもちろん、急性腹膜炎・腸閉塞や肝臓／脾臓／脾臓手術の一部、食道手術（食道裂孔ヘルニア、アカラシア、食道癌の一部）、骨盤内臓全摘術を含む多臓器合併切除など、より難易度の高い術式へ適応を広げつつあります。

これを可能にしているのが手術機器の進歩で、特に画像技術の向上によるところが大きいように思います。最初はSD画質（昔のアナログ程度）のモニターでした。当時はこんなものだと思っていました。今になって映像を見直すと昭和のテレビ番組の様な粗さです。その後HD画質（現行のデジタルハイビジョン）になり細部までよく見えるようになったと感激したのも束の間、昨年導入された4Kの鏡視下手術システムは圧巻でした。微細な構造を拡大視することで一層精細な手術ができるようになったと実感しています。

将来は3Dや8Kといったさらなる性能向上に加え、ロボット手術なども徐々に普及してゆくことでしょう。我々外科医の技術も遅れを取らぬようにせねばなりません。当科では消化器外科医の多くが目指す日本内視鏡外科学会の技術認定医（手術ビデオで審査される合格率30%前後の難関、2017年現在で全国に1700人余、富山県に12人）を各グループのチーフを含めて5人が取得しています。今後も先進的な技術導入を怠らずに研鑽を重ね、責務を果たしてゆけるように努めてまいります。

（本シリーズで各臓器／領域ごとの鏡視下手術についてももう少し詳しくご紹介いたします、次回は大腸癌の予定です。）

御隠居と熊さんの

## ぜい・きん・小話

税に関する作文募集

中学生・高校生

熊さん・御隠居、今日も暑いでやんすね。これだけ暑いと働くのもうんざりでやんす。できることなら、夏休みのある学生時代に戻りたいでやんす。

御隠居・夏休みといえば、国税庁は、「税に関する高校生の作文」を募集しておるし、中学生の「税についての作文」も納税貯蓄組合と国税庁が共催して募集しておるぞ。

高校生の税の作文の募集は、昭和37年から始めて以来、応募件数も年々増加し、平成29年度には全国の1,750校から218,208編の力作が寄せられておるそうじゃ。

熊さん・なんと121万編を超える応募でやんすか、すごいでやんすね。

御隠居・そうじゃな。これだけ多くの高校生が税について考えておるといふことは、日本の未来は明るいいう。

熊さん・ところで御隠居、あつしの近所にも中学生と高校生がおるでやんすが、募集要項をご存知でやんすか？

御隠居・募集要項は次のとおりじゃ。

【応募資格】中学生・高校生

【文字数】中学生 1,200字以内  
高校生 800字以上

1,200字以内

【テーマ】税に関すること（税に関して

自分で考えたこと、感じたこと、体験したことなどなんでも結構です。）

【応募点数】1人1編

【締切り】平成30年9月5日（水）

【提出先】富山税務署

【表彰】優秀作品には賞状と記念品を贈呈

【発表】優秀作品は、都道府県名・学校名・学年・氏名とともに国税庁ホームページや国税当局が作成する広報誌等に掲載するほか、報道機関等に資料を提供するなど、広く発表します。（作品は返却いたしません。）

熊さん・学校名や名前も書くでやんすか？

御隠居・作品の冒頭に題名、学校名、学年、氏名を忘れずに記載するのじゃ。熊さん・なにか参考になる資料はないでやんすか？

御隠居・そうじゃな、募集用資料を掲載したパンフレットが税務署に備えて付けてあるし、国税庁ホームページ（www.nta.go.jp）の「税の学習コーナー」では税について詳しく知ることが出来るから、作文を書くときの参考にするとよいぞ。

熊さんが高校生なら、いい作文が書けそうじゃのう。

熊さん・いやあ御隠居、あつしは毎月御隠居と税について、とことん語り合っておりやんすから、作文といわず長編小説くらい書けそうでやんすよ

御隠居・……（富山税務署）

# 産地として選ばれる「なのはな米」 1等比率95%以上を達成しよう!! ～「H30 JAなのはな米品質向上運動」実施中～

今後も高温が予想されています。特に水分不足に気をつけ、きめ細かな栽培管理を徹底し、高品質な「なのはな米」の生産に努めましょう。

## ■今後の栽培管理等のポイント(出穂期～成熟期)

### 1 適正な水管理

「出穂後20日間の湛水管理」と「収穫5～7日前まで間断かん水」を徹底!

### 2 病虫害防除

斑点米カメムシ類防除には「適期の農薬散布」で最大限の効果発揮を!

### 3 収穫準備

適期の収穫に備え、コンバインや乾燥調製施設等の点検・整備など、早めに準備を!

## 1 出穂後の水管理

### (1) 出穂後20日間の湛水管理

出穂後20日間は、湛水状態(水深2～3cm程度)を保ち、カドミウムの吸収抑制や登熟期間の稲体の活力維持を図りましょう。

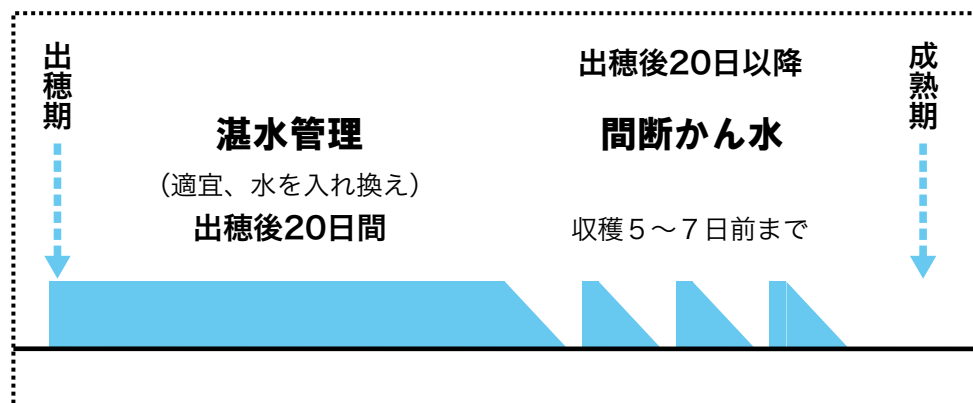
### (2) 収穫5～7日前まで間断かん水

湛水管理後は、刈取りの5～7日前まで間断かん水により根に水分と空気を十分に補給し、最後まで稲体の活力維持に努めましょう。

(早期の落水や天気まかせの水管理は、「白未熟粒」や「胴割粒」の発生を助長します!)



### 〈適正な水管理 (イメージ)〉



注:「フェーン現象」が予想される場合は、急な乾燥を避けるため、事前に入水しましょう。

## 2 病害虫防除

本年も「斑点米カメムシ類 “多発注意報”」が発令され、なのはな管内では、昨年より多くの地点で、飛翔性のカスミカメ類が確認されています。

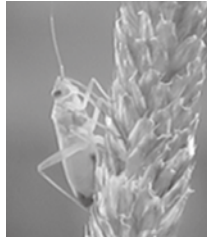
斑点米発生防止のため、適期防除の実施に努めましょう。

### 【斑点米と斑点米カメムシ類】



斑点米

目安として、**玄米1000粒に2粒混じると2等米に格下げ!!**



アカヒゲホソミドリカスミカメ



アカスジカスミカメ

〈なのはな管内に多い斑点米カメムシ類〉



### ○病害虫防除

防除時期	主な防除対象	農薬名	留意事項
穂揃期	いもち病 カメムシ類	●ビームキラップジョーカー粉剤DL ●ビームキラップジョーカーフロアブル	畦畔雑草も含めて防除
傾穂期	カメムシ類	●トレボンスター粉剤DL ●トレボンスターフロアブル	全品種：基本防除

※病害虫防除の詳細は、「営農技術情報第5号」をご参照ください。

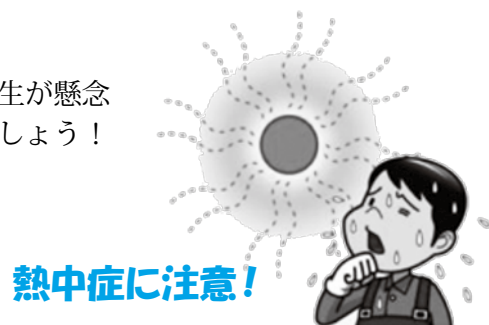
## 3 収穫準備

今後、登熟期間中の気温が高温となった場合、登熟日数（出穂～刈取適期）が短縮することがあります。早めに、コンバインや乾燥機・籾摺機（劣化したゴムロールの交換）等点検・整備・清掃を済ませ、収穫の準備に努めましょう！

### ★農作業時の「熱中症」に注意!!

今年の夏は連日猛暑が続いており、農作業中の熱中症発生が懸念されています。次のことに留意して、熱中症の発生を防ぎましょう！

- ① 天気予報と体調をチェック！
- ② こまめな水分補給・こまめな休息！
- ③ 涼しい服装・安全な作業環境！



（原稿提供：富山農林振興センター）

### ★なのはな農協では皆様に電子メールによる営農情報の提供を行っています★

#### 〈情報提供内容〉

- 栽培管理情報
- 緊急的な気象情報や災害防止対策等の情報
- その他必要と思われる情報

#### ★営農情報提供サービスへの登録はこちらから



〔QRコードにスマホ等をかざして必要な情報を登録してください〕

# 旅先案内人

旅行を楽しく過ごす  
耳より情報局

# 緊急企画 話題のシンガポール

4日間



マリーナベイサンズ (イメージ)

赤道直下のシンガポールは一年中暖かです。貿易中継港として発展した歴史を持ち様々な民族が暮らす多民族国家。そんな各文化が融合する街並みを散策し、観光のみならずお買い物も楽しめます。

**募集要項**

平成30年 [4日間] [お1人様]

旅行実施日 **9月26日水~29日出** 旅行代金 **169,800円**

添乗員：同行して旅程管理業務を行います ■ 食事条件：朝2回・昼2回・夕3回 ■ 募集人員：30名様

利用航空会社：全日空 ■ 利用航空会社：FURAMAリバーポートまたは同等クラス (デラックスクラス)

【お問い合わせ先】 五福ショッピングセンターアリス1階 JAなのはな旅行センター 電話076 (439) 3336

## 農業者の老後生活を支えます 農業者年金

老後の生活を送る上で、公的年金は大きな支えとなる大切なもの。公的年金は「農業者年金」は、農業者の老後を支える政策年金として、生活の安定を実現するだけでなく、担い手の育成・確保を進める視点から、充実した魅力ある制度となっています。

★ここが魅力1..加入  
農業者なら誰でも加入OK

農業者年金は、①国民年金の第1号被保険者②年間60日以上農業に従事する③20歳以上60歳未満の人であれば、誰でも加入できます。農地を持っていない農業者、配偶者後継者といった家族従業員も加入できます。もちろん畜産や施設園芸など、経営の品目・規模などは問いません。

また農業者年金は、自分の年金原資を自分で積み立てる「積立方式」の確定拠出型年金です。そのため、加入者や受給者の数が変動しても年金額に影響はなく、安定しています。運用利回りの状況などによって保険料が引き上げられることもあります。

★ここが魅力2..保険料  
担い手には国からの助成

保険料は、月額2万円から6万円7000円までの間で、10000円単位で加入者が自由に決めることができます。自分が必要とする年金額の目標を設定し、農業経営の状況や老後の設計に応じていつでも見直すことも出来ます。

認定農業者で青色申告をしているなどの担い手には、国からの保険料助成があります。

★ここが魅力3..節税  
税制上の優遇措置があります

支払った保険料は、全額が社会保険料控除の対象となり、所得税や住民税の節税につながります。

将来受け取る農業者年金は、公的年金等控除の対象となり、65歳以上であれば、公的年金等控除の対象となり、65歳以上であれば、公的年金などの合計額が120万円までの場合、全額が非課税となります。

★ここが魅力4..受給  
80歳まで保証のある終身年金

年金は終身支給されます。自分が納めた保険料とその運用収入を原資とする「農業者年金」は、原則65歳から受給できます。

もし加入者・受給者が80歳前に亡くなった場合でも、死亡した翌月から80歳までに受け取れるはずだった農業者老齢年金の額が、死亡時の現在価値で死亡一時金として遺族に支給されます。

また、国庫助成金額とその運用収入を原資とする「特例付加年金」は、原則65歳から受給できます。これを受給するには、農地などの経営継承の時期についての年齢制限はありません。そのため、体力などに応じて特例付加年金をいつから受給するかを、自分で決めることができます。



おいしく食べて  
**今日の朝ご飯**  
多日もスタート

永井智一  
(ながい・ともかず)



茨城県笠間市にある「キッチン晴人(ハレジン)」のオーナーシェフ・永井智一さんに、元気が湧いてくる朝ご飯を教えてください。



朝ご飯の献立  
さっぱりオクラの冷やしそば レシピ  
ウーロン茶

レシピ さっぱりオクラの冷やしそば

材料(1人分)

- |            |              |
|------------|--------------|
| 中華麺…1玉     | つゆ           |
| オクラ…6本     | かつおだし…1/2カップ |
| 大葉…5枚      | 米酢…1/2カップ    |
| ミョウガ…1個    | しょうゆ…1/4カップ  |
| ミニトマト…1個   | みりん…1/4カップ   |
| 生ワカメ…適宜    | 砂糖…大さじ1      |
| おろしショウガ…適宜 | ごま油…小さじ1     |
| 削り節…適宜     | すりごま…小さじ1    |
| スタチ…1/2個   |              |

作り方

- 1 つゆの材料を全て鍋に入れ沸かし、冷たくしておく。
- 2 オクラは塩ずりしてゆでて冷水に落とし、半分に切って種を取り除き、包丁でたたき、削り節をあえる。1~2本をトッピング用に取っておく。
- 3 中華麺をゆでて、冷水で締めておく。
- 4 器に③を盛り付け、千切りにした大葉、ミョウガ、おろしショウガ、生ワカメ、ミニトマト、スタチ、②を飾り、①を回し掛けて出来上がり。飾りに取っておいいたオクラにタコの刺し身など(材料外)を添える。



カラッと揚げたから揚げやほくほくとした肉じゃが……。それらのおいしさの秘訣は「火の入れ方」。定番メニューの「火入れ」のポイントを、詳細な写真とイラストで解説。おいしく作るコツがよくわかる。



いつもの料理が劇的においしくなる「火入れ」ワザ  
から揚げは、**余熱で火を通す**が正解!  
定価：1,300円+税

東京・渋谷にある予約の取れない居酒屋「高太郎」お酒はもちろん、店主が作る絶品料理が大評判。本書ではおつまみの枠を超えた、ごはんにも合う「ご馳走」レシピを大公開。美味しく作るワザも詳しく掲載。



うまい! にはワケがある  
「高太郎」のご馳走つまみ  
定価：1,400円+税

おすすめします  
知識の泉・豊かな心とくらしに  
**「家の光図書」**  
お申し込みは、最寄りの支店へ

**まちがいさがし**

右のイラストには左のイラストと違う部分が5カ所あります。間違っている部分を右下の枠内の数字で探しましょう。(答は11P)



# お盆の営業案内

お盆の営業について、左記の通りご案内致します。

19日(日)	18日(土)	17日(金)	16日(木)	15日(水)	14日(火)	13日(月)	12日(日)	11日(土)	支店・営業所
休業	休業	通常営業	為替業務のみ	為替業務のみ	為替業務のみ	通常営業	休業	休業	
19日(日)	18日(土)	17日(金)	16日(木)	15日(水)	14日(火)	13日(月)	12日(日)	11日(土)	給油所
休業	通常営業 (豊田のみ)	通常営業	休業	臨時営業※ (豊田のみ)	休業	通常営業	休業	休業	
19日(日)	18日(土)	17日(金)	16日(木)	15日(水)	14日(火)	13日(月)	12日(日)	11日(土)	農産物直売所
通常営業	休業	休業	休業	通常営業	通常営業	臨時営業	通常営業	通常営業	

※給油所の臨時営業は午前8時30分から午後5時まで。



**瓜類**  
甘みあっさり、食感シャキシャキ。冷蔵庫で冷やしてお召し上がり下さい。食べやすい大きさにカットした甘瓜を冷凍しても美味しくお召し上がり頂けます。



**枝豆**  
子供が好きな野菜第一位。お父さんには、茹でた枝豆とよく冷えたビールが一番。夏にはかかせない旬の味です。ビタミン、ミネラル、たんぱく質に加え、サポニン、イソフラボン、レシチンといった健康成分たっぷりです。

## 直売所通信

今が旬! 「新鮮・安全・安心」野菜紹介  
「新鮮・安全・安心」旬の農産物や切り花など様々な商品がありますので、近所の方・友人・知人を誘い合ってください。来店下さい。  
会 員 自慢の野菜・花・加工品を募集  
直売所で売ってみませんか。

**盆花フェア** イベントホールにて開催  
8月11日(土)～15日(水)まで  
(時間 午前7時～午後4時)

農産物直売所 **お盆休みご案内**  
8月16日(木)～18日(土)の**3日間**



**スイカ**  
暑い夏にコレ!甘くてサクサクとし、ずっしりと果肉がつまっています。ちびちび食べずにガブリとお腹いっぱいお召し上がり下さい。

# なのほな カレンダー



1 水	子供農業スクール (女性部)
2 木	
3 金	
4 土	
5 日	
6 月	定休日 (農産物直売所) グリーンツーリズム (女性部) (~7日)
7 火	
8 水	
9 木	
10 金	
11 土	山の日 盆花フェア (イベントホール) (~15日)
12 日	
13 月	臨時営業 (農産物直売所)
14 火	為替業務対応のみ (本支店)
15 水	為替業務対応のみ (本支店) 臨時営業 (豊田給油所)
16 木	為替業務対応のみ (本支店) 休業 (農産物直売所)
17 金	休業 (農産物直売所)
18 土	休業 (農産物直売所)
19 日	
20 月	定休日 (農産物直売所)
21 火	
22 水	
23 木	
24 金	
25 土	
26 日	
27 月	定休日 (農産物直売所)
28 火	いきいきサロン (高木)
29 水	
30 木	
31 金	

## 役員会報告 7月30日(月) 開催

### ◆付議事項

- ・ 固定資産の取得について
- ・ 出資金の減額について

### ◆報告事項

- ・ 6月末残高試算表について
- ・ 6月末各事業実績について  
(貯金・貸出金・共済・購買)

## JAなのほな概況 (6月30日現在)

正組合員数	5,442人
准組合員数	5,466人
貯金	1212億4938万円
預金	1046億1468万円
貸出金	158億5927万円
長期共済保有高	2645億5361万円
購買品供給高	19億4453万円
販売品販売高	1億6692万円



## 表紙説明《テンニンギク (天人菊)》

キク科テンニンギク属の1種。インディアンブランケット、サンダンスとも。ガイラルディア、ブランケットフラワーともいうがこれらは正確にはテンニンギク属の総称であり、この属のオオテンニンギクや改良品種なども同様に呼ばれる。第二次世界大戦中に鹿児島県知覧町から沖縄へ出撃する陸軍特攻隊員に、テンニンギクの花束を渡したため、鹿児島県などで特攻花と呼ばれている。  
(中部支店管内 荻田幸子様宅にて撮影)

## まちがいさがし



### 答え

- 2…のれんがめくれている
- 4…箸がある
- 5…うなぎの尾びれがない
- 11…犬が両眼をつぶっている
- 12…靴下をはいていない

## ●JA日誌●

- 7.7 全農農機フェア2018 (~8日)
- 30 役員会
- 31 支店長会議



# JA共済からのお知らせ

## H30年4月 生活障害共済 新登場！！

働くわたしのささエール 



まだ若いのに、働けなくなったらこの先どうやって暮らしていけば…



住宅ローンもまだまだ残っているし、子どもの教育費もこれからさらにかかるのに…



私が家事をできなくなったら夫は働いているから家事のことが心配だわ…



子どもは独立したけどこの先働けなくなったら自営業だし、公的保障が少なくて不安だな…

# 働けなくなったら…

## そんなリスクをカバーします！

### ★3つのポイント

**①** 身体の障害状態を幅広く保障します。

原因が病気・ケガかを問わず保障します。

**②** 公的な制度に連動したわかりやすい保障です。

身体障害者福祉法にもとづく身体障害者手帳制度と連動したわかりやすい保障です。身体障害者福祉法の身体障害状態に該当し、その障害に対して同法に基づき、1～4級の身体障害者手帳の交付を受けた場合を保障しています。

**③** ニーズに合わせてプランを選べます。

継続的にささえるプラン(定期年金型)

ご契約例▶加入年齢:30歳

共済金額(年金額):120万円

共済期間:60歳まで

身体障害者福祉法が身体障害者手帳を交付し、1～4級の身体障害者手帳が交付されたとき、被保険者が生存している限り生活障害年金として、**年額120万円 × 毎年**



※1回生活障害年金の支払いがなく、共済期間の満了まで生存されているときは無事給付金として共済金額の30%(この契約例の場合は、36万円)をお支払いします。  
●この共済は、死亡時における保障はありません。

★まだまだお金で支える「一時金型」もあります。★

## 自動車共済に ASV割引 新登場！！



掛金 **9%** 割引

自家用普通乗用車、自家用小型乗用車、自家用軽自動車(AEB(衝突被害軽減ブレーキ)装備車)の場合は、車両保障、対人賠償、対物賠償、人身傷害保障、傷害定額給付保障ならびに車両諸費用保障特約(代車費用のみ)の共済掛金が9%割引がかかります。

※適用には所定の条件があります。

- 共済金等のお支払いは、その原因となる傷病等が責任開始時以後に生じた場合に限りです。
- この資料は特段の注釈がない場合、平成30年1月末現在施行中の法令等によるもので、将来の取扱いを保障するものではありません。

この資料は概要を説明したものです。ご検討にあたっては、「重要事項説明書(契約概要)」を必ずご覧ください。また、ご契約の際には、「重要事項説明書(注意喚起情報)」および「(ご契約のしお)予約款」を必ずご覧ください。

お問い合わせは

JAなのはな  
最寄りの支店まで



[18189990097]