

なめはな だより

～地域みんなで支え合う～

JA 自己改革の実践!

JAなのはなが取り組んでいる
「農業生産の拡大」「地域の活性化」について、ご紹介いたします。

自己改革 実践中!



©おひさP



玉串奉奠を行う室井組合長

十月二十三日、「和合給油所」の新築工事起工式が、富山市田尻東の和合支店北側の建設用地に関係者約三十人が出席して執り行われました。来年三月のオープンを予定しています。

国道8号豊田新屋立体事業計画に伴い、長年にわたり組合員の皆様にご利用いただきました豊田給油所につきましては、新しく和合給油所が完成次第、廃止いたします。また、集中配送体制の構築、各種施設の整備など、早期実施に向けて作業を進めてまいります。



「富富富」を買い求めるお客様

十月十一日、富山米新品種の「富富富」が、全国で一斉に発売されました。発売当日の農産物直売所では、開店前から行列をつくり、用意した200袋は約一時間で完売しました。急ぎよ追加した100袋も当日中には完売となりました。管内では今年、48経営体が「富富富」を41・2ヘクタールで栽培しました。

「富富富」の名称には「富山の水、富山の大地、富山の人が育てた富山づくしのお米」「食べた後の幸せな気持ち（ふふふ）を表す」「富」は豊かさやめでたさにつながる」といった思いが込められています。

①粒ぞろいが良く、うま味と甘味が際立っている
②いもち病に強く、農薬使用量が削減できる
③高温に強く、白米熟粒が少ない
④草丈が短く、倒状しにくい等の特徴があります。県内を代表するブランド米として定着することが期待されます。



学生達におにぎりを配る女性部員

女性部（谷井悦子部長）は、JR呉羽駅前、十月三日午前七時四十五分から新米おにぎり200個を「朝ごはんを食べて元気に一日を過ごしましょう」と声をかけながら通学する学生達に配りました。

学生達は、「朝ごはん食べてよかったのでうれしい」「ありがとう」などと笑顔を見せて受け取りました。早速その場で食べる学生もいました。

朝ごはんは脳を活性化させることを訴えると同時に、米の消費拡大と食糧自給率の向上も訴えました。



恵光学園 芋掘り体験



子供達に自然と関わることの大切さと楽しさを学んでもらおうと青年部（西野和弘部長）・女性部（谷井悦子部長）は九月一日、富山市恵光学園の園児や保護者、園職員などを対象に池多の畑でサツマイモの収穫体験を計画していましたが前日からの大雨で残念ながら中止となりました。

後日、女性部（池多支部）により掘っていただいたさつまいもを園へ届け、体育館の中で芋掘りゲームが開催され、給食では大学いもが提供されました。「あったあった」「わー大っきい」「すごい」など、みんなで楽しくゲームをし、子供たちからはお礼のメダルをもらいました。



子供たちからもらったお礼のメダル



芋掘りゲームを楽しむ子供たち



第3回 女性 大学校



なのはな農協第3回女性大学校が十月十六日、本店で行われ、受講申込者80名が出席しました。

初めに、野菜ソムリエ上級プロ・田中美弥様から「食べることは生きることをパワーポイントやご自身の体験を交えながら食べることの大切さや食べる環境・味の記憶について等を分かりやすく説明していただきました。また、最後には秋冬野菜の調理のポイントも教えて頂きました。

商品研修では「かつおだし」でおなじみのハウスウエルネスより色々な活用方法を試食しながら聞き、新しい情報をゲットできました。



野菜ソムリエ上級プロ・田中美弥様の講演



上滝女性副部長のあいさつ



平成30年産

大豆の 収穫開始!



十月に入り、管内では約368haの大豆の収穫が始まりました。

収穫にあたり、事前に富山県農林振興センター職員と営農指導員による刈取適期巡回を行い、生産者へ適期内の収穫を呼び掛けました。

また、十月九日より寒江大豆乾燥調製施設で大豆の荷受けが始まりました。

今年度は、約250トンの利用を見込んでおります。

良質な大豆の出荷と生産コストの低減及び作業の省力化のため、寒江大豆乾燥調製施設のご利用を願っています。



大豆収穫作業 和合支店
「農事組合法人はっちょう」のほ場にて



大豆の刈取適期巡回
和合支店管内のほ場にて

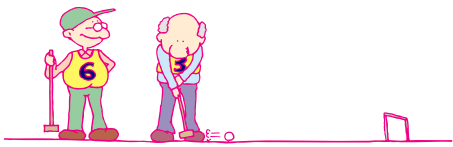
なのはな農協 ゲートボール親善大会



なのはな農協年金友の会（魚躬忠雄会長）が共催する「なのはな農協ゲートボール親善大会」が十月十五日、屋内ゲートボール場すばしく富山で行われました。

西尾常務が「日頃の練習成果を十分に発揮していただき、すばらしいプレーを期待しております」と激励の挨拶をされた後、参加5チームにより熱気あふれる試合が繰り広げられました。

熱戦の結果、優勝は呉羽Aチーム、次勝は神明チームでした。



第2回 なのはな農協 パークゴルフ大会

なのはな農協年金友の会（魚躬忠雄会長）が共催する「第2回なのはな農協年金友の会パークゴルフ大会」が十月二十二日、下村パークゴルフ場で行われました。管内の会員55人が参加され、白熱した試合が繰り広げられました。個人の部（男性）は川腰 清志さん（南部）、個人の部（女性）は長井 久恵さん（呉羽）が優勝されました。団体の部（男女混合）は南部支部が優勝されました。大会の結果については次の通りです。

- 個人の部（男性）**
 優勝 川腰 清志（南部）
 準優勝 加田 勤（南部）
 三位 水納 公男（中部）
 四位 上田 進（和合）
 五位 伊勢 保（東部）
- 個人の部（女性）**
 優勝 長井 久恵（呉羽）
 準優勝 寺岡 鈴子（南部）
 三位 細木 和子（西部）
 四位 五十里 礼子（南部）
 五位 角田 民子（呉羽）
- 団体の部（男女混合）**
 優勝 南部支部
 準優勝 和合支部
 三位 呉羽支部



年金のお受取は 「なのはな農協」で!

当農協で年金をお受取になると「年金友の会」の会員として、農協まつりゲートボール大会やパークゴルフ大会、旅行など楽しいイベントに参加していただけます。年金は是非「なのはな農協」でお受取りいただき、楽しい一時をお過ごし下さい。



個人の部優勝



優勝 南部支部



3位 呉羽支部



準優勝 和合支部

新採用職員の本採用辞令交付式

今年度に採用した職員10名の
本採用試験を九月二十八日に実
施した結果、全員が合格し半年
間の試用期間を終え、正職員
として採用しました。配属先は
次の通りです。

【本採用職員】

平成三十年十月一日付

- ・稲垣 勇斗 (北部支店 購買担当)
- ・庄司 真也 (中部支店 購買担当)
- ・寺林 胡桃 (西部支店 貯金担当)
- ・目次 光虹 (和合支店 営農指導員)
- ・小林 千師 (南部支店 購買担当)
- ・小島 七海 (南部支店 貯金担当)
- ・秋田 淳志 (呉羽支店 貯金担当)
- ・黒田小百合 (呉羽支店 購買担当)
- ・村川 慧 (水橋支店 購買担当)
- ・石森 もえ (水橋支店 購買担当)

人事異動のご案内



人事異動を行いましたので、ご案
内致します。

【平成三十年十一月一日付】

- 営農部 農産物直売所 主任
山田 正子 (経済部 農業機械課 呉羽営業所 主任)
- 営農部 農産物直売所
北山 昌人 (経済部 生産資材課)
- 経済部 生産資材課 課長代理
堀 高樹 (経済部 農業機械課 水橋営業所 所長代理)
- 経済部 総合機械センター 自動車課
武藤 康子 (水橋支店 購買担当)
- 和合支店 貯金兼貸出担当
岡村 真理香 (和合支店 貯金担当)
- 呉羽支店 貯金担当
谷口 めぐみ (和合支店 貯金兼貸出担当)
- 水橋支店 貯金担当
石森 もえ (水橋支店 購買担当)
- 水橋支店 購買担当
- 室井 寿俊 (経済部 農業機械課 水橋営業所)
- 農協会館支店 共済担当
村尾 咲季 (水橋支店 貯金担当)
- 経済部 農業機械課 呉羽営業所 臨時
寺尾 ふさ子 (経済部 総合機械センター 自動車課 臨時)
- 和合支店 貯金担当 臨時
高島 裕子 (経済部 生活福祉課 臨時)
- 経済部 生活福祉課 臨時
酒井 千奈津 (平成三十年十月十五日付)
- 営農部 営農施設課 臨時
高土 美二 (営農部 営農施設課 派遣)
- 【依頼退職】
栗島 美喜子 (平成三十年十月三十一日付)
- (呉羽支店 貯金担当)

平成30年産 種子もみ 初検査



十月四日、種子もみの初検査
が日方江種子センターで行われ
ました。

種子生産者や関係者が見守る
中、農産物検査員が千粒重・被害
粒などの品質を入念に検査した
結果、検査を受けた種子水稲う
るちもみ「てんたかく」6,980
kgは全量合格しました。

【初検査終了後に報告された 品質概況】

- ・粒度は、前年よりも大きい
- ・千粒重は、前年より重い
- ・総体的に充実度が高い



入念に検査する農産物検査員

富山問屋センター流通会館 衣料総合展示会

富山問屋センター流通会館

十月十九日・二十日の二日間、
富山問屋センター流通会館にお
いて衣料総合展示会が行われま
した。

会場では豊富な色・柄・素材
の紳士用・婦人用スーツや着物、
アクセサリー、バッグなどのフ
ァッション関連商品が多数取り
揃えられました。

スーツ展示会場では、国産一
流メーカー品や舶来ブランド品
の高価なものから、一着の予算
で二着買える特価なものまで幅
広く展示され、お客様は好みの
服地を選び希望のサイズで仕立
てられていました。

この度は展示会をご利用いた
だき、厚くお礼申し上げます。



入念に品定めをするお客様

平成30年産 米集荷状況 (平成30年10月24日現在)

(単位：60kg/俵)

支店	出荷契約数量				種類別数量					規格別数量				集荷率
	出荷契約米	加工用米	備蓄米	合計	J A米	一般米	加工用米	備蓄米	合計	1等	2等	3等	一等比率	
東部	8113.5	230.0	306.0	8,649.5	6,794.5		208.5	288.5	7,291.5	6,847.5	388.5	55.5	93.9%	84.3%
北部	21,956.0	3,086.0	4,087.5	29,129.5	13,285.0	53.0	2,460.0	3,665.0	19,463.0	18,324.5	941.5	197.0	94.2%	66.8%
中部	15,840.5	2,422.5	3,205.0	21,468.0	12,907.5		375.0	107.0	13,389.5	12,565.5	824.0		93.8%	62.4%
西部	7,197.0	622.5	826.0	8,645.5	6,527.0		622.5	826.0	7,975.5	7,641.0	321.0	13.5	95.8%	92.3%
和合	23,456.0	377.5	496.5	24,330.0	15,231.5		350.5	460.5	16,042.5	14,905.5	1,137.0		92.9%	65.9%
南部	20,468.5	786.0	1,042.0	22,296.5	15,346.0		777.5	1,042.0	17,165.5	16,212.5	953.0		94.4%	77.0%
呉羽	16,423.0	242.5	321.5	16,987.0	11,047.0		242.5	321.5	11,611.0	10,819.5	718.5	73.0	93.2%	68.4%
水橋	36,964.5	3,557.0	4,715.5	45,237.0	28,562.0		3,244.5	4,283.5	36,090.0	35,297.5	627.0	165.5	97.8%	79.8%
合計	150,419.0	11,324.0	15,000.0	176,743.0	109,700.5	53.0	8,281.0	10,994.0	129,028.5	122,613.5	5,910.5	504.5	95.0%	73.0%
昨年実績	150,231.5	19,586.5	9,900.0	179,718.0	108,126.0	107.0	14,346.0	7,099.0	129,678.0	121,848.5	6,949.0	880.5	94.0%	72.2%

平成30年産 大豆の概算金単価

(単位：60kg、税込)

等級	29年産	30年産	前年対比
1等	4,800円	4,800円	0円
2等	4,560円	4,560円	0円
3等	4,320円	4,320円	0円
特定加工	4,080円	4,080円	0円

御隠居と熊さんの ぜいけんせん小話

— 税を考える週間 —

御隠居・・・どうした、熊さん、そんなに眠そうな顔をして。

熊さん・・・実は御隠居、昨夜考え事をしていたら、一睡もできなかったでやんす。

御隠居・・・ほう、寝ることとお酒が大好きな熊さんがのう。よつぼどの考え事じゃの。

熊さん・・・そういえば「考える」と言え、国税庁ホームページ(www.nta.go.jp)に11月11日から17日あて「税を考える週間」とありやした。

御隠居・・・おお、そうじゃな。毎年11月11日から17日までを「税を考える週間」としていろいろ催しをするのじゃよ。今年は「くらしを支える税」をテーマに、国税庁の取組について紹介するそうじゃ。

熊さん・・・国税庁の取組でやんすか。なんか、難しそうでやんすね。

御隠居・・・いやいや、国税庁のホームページ内に特設ページを設けて国税庁のいろいろな取組について最新のデータでイラストやグラフで分かりやすく紹介するらしいぞ。

熊さん・・・へえ、特設ページでやんすか。それなら、あつしもちよいと見ているでやんす。

御隠居・・・それだけじゃないぞ。税務署では、税についての小学生の書道

や中・高校生の作文などで表彰された作品の展示もするそうじゃ。租税教室や社会人を対象とした講演会や説明会も開催しておるのう。

熊さん・・・ご隠居、租税教室って言うのはどういったことをするのでやんすか。

御隠居・・・租税教室とは、税金の意義・役割・必要性や、この国の財政の状況などについて小学生や中学生、高校生に学んでもらうための教室じゃな。子供のころから税金に関する興味を持ち、健全な納税者意識を養つていこうと国税庁では租税教育にも力を入れていようじゃ。

熊さん・・・おもしろそうでやんすね。あつしも受けてみたいでやんす。

御隠居・・・社会人を対象としたものもあるようじゃから、最寄りの税務署に確認してみてもどうか。

熊さん・・・それじゃあ、家に帰ったら問い合わせしてみようでやんす。今日はご隠居からいい話を聞けて得をした気分でやんすよ。

御隠居・・・ところで熊さん。一睡もできなかつたほどの考え事とは、なんであつたんじゃ?

熊さん・・・そうでやんした。あつしは考え事をしていてやんす・・・あれ?何を考えていたのか・・・

御隠居・・・もう、忘れたのかい?熊さんらしいわい。「税を考える週間」には、しつかり税の意義や役割について考えておくれよ。熊さん!

(富山税務署)

「鏡視下手術の進歩」③ 胃癌と腹腔鏡手術 について



厚生連高岡病院
外科医長
澤田 幸一郎

近年がんの罹患率、死亡率は上昇傾向ですが胃がんは減少傾向にあります。胃がんの原因は飲酒、喫煙、高塩分、ヘリコバクターピロリ感染等であり、その中でもヘリコバクターピロリの除菌により罹患率が減少しています。また腹腔鏡のみならず内視鏡(胃カメラ)も近年の画質向上により小さな胃がんが発見しやすくなりました。しかしながら依然として胃がんは日本において高い罹患率、死亡率を占めています。胃がんは早期の段階で治療することができれば完治可能ですが、進行すると周りの臓器に広がって完治が難しくなります。また胃がんの初期段階では症状は全くないため、自分で症状に気がついたら病院にいられた時点では既に癌が進行した状態で見つかることが多いです。近年の高齢化によりいわゆる持病(併存疾患)を持つておられる方が多く手術後も体力の回復に時間がかかることがあります。このような胃がんの患者さんに対して当院では積極的に腹腔鏡手術を行い、手術創の縮小化及び手術後の痛みを減らし早期の体力回復を目指しています。また胃がん手術後は胃の容量が減少して食事の摂取量が安定するまでに時間がかかります。退院してからもしばらく食事に対して不安が残る事もあります。当院では胃がんのみならず5大がん(胃がん、大腸がん、肝臓がん、乳がん、肺がん)に対しておかかりつけ医(開業医の先生)と病気について互いに情報を共有してまいります。これにより様々な症状に対処できるため退院後も安心して療養を行うことができます。このように当院では手術前から手術後まで一貫した治療を行っております。お若い方から年配の方まで広く胃がんの治療、質問などについていつでもご相談お待ちしております。

タイ国際航空チャーター便利用で行く!

小松空港 添乗員同行

富山県内～小松空港間
往復送迎バスプラン有り

旅先案内人

旅行を楽しく過ごす
耳より情報局

バンコク 5日間



30名募集

10名催行

富山県内～小松空港 往復送迎バスプラン

大人 5,000円 子供(2歳以上12歳未満) 3,000円

※運行条件:10名以上に満たない場合は催行いたしません。

旅行日

2018年 12/29(土)～2019年 1/2(水)

旅行代金(スーパーアクラスホテル)

186,800円

一人部屋追加代金 19,500円/3泊分

スケジュール	
① 12/29(土)	小松空港 午前 タイ国際航空チャーター便にてバンコクへ バンコク到着後、入国手続きを済ませホテルへ案内 夕食 夕食後 コカレストランにてタイスキの夕食
② 12/30(日)	バンコク 午前 ホテルにて朝食 バンコク市内観光とショッピングへご案内 (時の寺、王宮、エメラルド寺院、涅槃仏寺院)とショッピング 昼 ビュッフェの昼食 午後 高亮繁盛と字華成成の神様、巨大なピンクのガネーシャ像が祀られているワット・サマーンラッタナーラム観光 夜 ティーナークルーズにて夜景鑑賞
③ 12/31(月)	バンコク 午前 ホテルにて朝食 ダムナンサドアック水上マーケット観光 昼 ビュッフェの昼食 午後 宇国のような天井画がインスタ映えすると最近人気のワット・パクナム観光 夜 ソンブーンにてタイ海鮮料理の夕食
④ 1/1(火)	バンコク 終日 ホテルにて朝食 ホテルチェックアウト後、バンパイン聖殿と世界遺産アユタヤ遺跡観光★象乗り体験10分付き 昼 豪華の昼食 夜 パイヨークスカイホテル高層会のスカイレストランにてビュッフェの夕食 空港へご案内
⑤ 1/2(水)	バンコク空港 深夜 タイ国際航空チャーター便にて帰国の途へ 小松空港 午前 小松空港到着後、入国手続きを済ませ、解散

【お問い合わせ先】 富山五福ショッピングセンターアリス1階 JAなのはな旅行センター 電話076 (439) 3336

ハッピー
マイライフ
家の光

ハッピー マイライフ♪

暮らしに役立つ家庭雑誌
家の光

12月号・1月号

購読申し込み
受付中!



12月号
別冊付録



1月号
第2別冊
付録



1月号
第1別冊
付録

家族の幸せ
わたしの未来



人・JA・地域が元気

家の光



定価 ●家計簿付き12月号 1,008円
(税込) ●付録月号(1・4・5・7・9月号) 906円 ●普通月号 617円 ※タイトル、表紙デザインは変更することがあります。

JAグループ 家の光協会 〒162-8448 東京都新宿区市谷船河原町11番地 TEL 03-3266-9039 <http://www.ienuhikari.net>

お申し込みはお近くのJAへ

おいしく食べて
今日の朝ご飯
多日もスタート

永井智一

(ながい・ともかず)



茨城県笠間市にある「キッチン晴人(ハレジン)」のオーナーシェフ・永井智一さんに、元気が湧いてくる朝ご飯を教えてくださいました。



朝ご飯の献立
 ナガイモのグラタン レシピ1
 ナガイモのかき揚げ レシピ2
 ガーリックトースト
 野菜スープ
 グリーンサラダ

レシピ1 ナガイモのグラタン

材料(1人分)

作り方

ナガイモ…100g
 ジャガイモ…1/2個
 (写真撮影用に紫のジャガイモ「シャドークイーン」を使用)
 チェダーチーズ…1枚
 生クリーム…1/2カップ
 牛乳…1/2カップ
 からスープのもと…小さじ1
 塩、こしょう…適宜
 刻んだパセリ…少々
 バター…適宜

- ① ナガイモの半分はすりおろし、半分は短冊に切る。ジャガイモは火を通して一口大に切る。
- ② フライパンにバターをひき、短冊ナガイモとジャガイモをソテーし牛乳と生クリーム、からスープのもとを入れ、塩、こしょうで調える。
- ③ グラタン皿に短冊ナガイモとジャガイモを取り出した②を入れ、すりおろしたナガイモを上から掛け、チェダーチーズを載せ、短冊ナガイモとジャガイモを並べ、トースターなどで焼き出来上がり。仕上げにパセリや粉チーズ(材料外)を散らす。



レシピ2 ナガイモのかき揚げ

材料(1人分)

作り方

ナガイモ…30g
 アボカド…1/2個
 ニンジンの葉…適宜
 小麦粉…適宜
 天ぷら粉…適宜
 サラダ油など…適宜
 塩…少々

- ① ナガイモを短冊に、アボカドはさいころ状に切る。
- ② ボウルに①とニンジンの葉を入れ、小麦粉を軽くまぶす。
- ③ 水で溶いた天ぷら粉1/2カップほどで②を軽く混ぜ合わせ一口大にまとめ、170度に熱した油で返しながらじっくりと揚げる。盛り付けたら塩を振る。付け合せにミニトマト(材料外)などを添える。



おすすめします

知識の泉・豊かな心とくらしに「家の光図書」

お申し込みは、
最寄りの支店へ



大人の汁めし かけめし

定価 1,400円+税

忙しい時や軽く済ませたいときに、さっと作れて満足度の高い汁めし&かけめし。汁やたれが絡まり味がしみたごはんは、誰もが大好きで文句なしにおいしく、ワンポウルでできるから、後片付けもラクラク。



少ない材料で、簡単に作れる たまさんちのおおらかなおやつ

定価 1,300円+税

人気料理家の著者が家族のために作り続けてきたおいしいおやつ。毎日でも食べたくなる甘さ控えめの素朴な味わいは、少ない材料で簡単に作れるものばかり。子どもはもちろん、大人も楽しめるレシピが満載。



はじめてでもおいしく作れる
フライパン煮物

定価 1,200円+税

フライパンひとつで手軽にできるおいしい煮物レシピ。筑前煮や肉じゃがなどの定番ものから、だしいらすのささっと煮旬の素材で作る季節の一品まで完全マスター！簡単だから初心者でも安心して作れる。



事例から学ぶ
組合員と進める
JA自己改革

定価 600円+税

「農業者の所得増大」「地域活性化」など、創造的自己改革を着実に為し遂げていくために、組合員や地域とともに取り組むを進めたい先達事例を紹介。対象ことのキーワードとポイントも解説。

まちがいさがし

右のイラストには左のイラストと違う部分が5カ所あります。間違っている部分を右下の枠内の数字で探しましょう。(答は11P)



皆々のご来場を お待ちしております!!

第25回

秋の収穫まつり

農協まつり開催

ご来場者に
粗品進呈

同時開催

第50回

ふれあい電化ショー

●日時／11月10日(土)・11日(日)

午前9時～午後4時

●場所／イベント広場



営業時間の
お知らせ



午前9時30分～午後5時
(11月1日～4月30日まで)



はくさい

鍋に入れても、漬物にしても美味しい白菜です。塩漬けにしてもビタミンCの損失は少なく、ミネラルも効率よく摂取出来ます。



赤かぶ

漬物にすると色鮮やかに染まり、歯ごたえも楽しめます。甘酢に漬けてサラダ感覚でも楽しめます。



だいこん

いよいよ煮物、漬物シーズン突入!生のサクサクした歯ごたえ、おろした時の辛さ、鍋もの、煮物に欠かせない秋から冬にかけての定番品。米糠漬けもおいしいですね。



ブロッコリー

ブロッコリーはカロテン、鉄、カルシウムなどの栄養価の高い野菜です。柔らかい茎は、ビタミンA.Cが豊富です。くせがないのでいろいろな料理に使えます。暖かいシチューなんかいいですねえ。

今が旬! 「新鮮・安全・安心」野菜紹介

直売所通信

募集中 直売所で売ってみませんか。

「新鮮・安全・安心」旬の農産物や切り花など様々な商品がありますので、近所の方・友人・知人を誘い合ってご来店下さい。

会員 自慢の野菜・花・加工品を

なのほな カレンダー



1 木	
2 金	
3 土	文化の日
4 日	
5 月	定休日（農産物直売所） 女性部研修旅行（～6日）
6 火	
7 水	
8 木	
9 金	
10 土	農協まつり・ふれあい電化ショー（イベント広場）
11 日	農協まつり・ふれあい電化ショー（イベント広場）
12 月	定休日（農産物直売所） ウインターキャンペーン（～1月31日）
13 火	
14 水	
15 木	
16 金	
17 土	
18 日	
19 月	定休日（農産物直売所）
20 火	第47回JA富山県大会（農協会館）
21 水	
22 木	
23 金	勤労感謝の日
24 土	
25 日	
26 月	定休日（農産物直売所）
27 火	いきいきサロン（高木）
28 水	料理講習会（水橋）
29 木	
30 金	

JA日誌



- 10. 1 平成30年度本採用辞令交付
- 11 富富富発売開始
- 19 衣料総合展示会（～20日）
- 23 和合給油所新築工事起工式
- 30 役員会
- 31 支店長会議

役員会報告 10月30日(火) 開催

◆付議事項

- ・上半期ディスクロージャーについて
- ・農林中央金庫からの劣後ローンの借換え及び後配出資の増資要請について
- ・資産査定要領の一部改正について
- ・貸出について
- ・役員賠償責任保険の更新について

◆報告事項

- ・9月末残高試算表について
- ・9月末各事業実績について(貯金・貸出金・共済・購買)
- ・平成30年産米出荷状況について
- ・会計監査人予定者の仮決定について
- ・平成30年度上半期末監事監査結果について

JAなのほな概況（9月30日現在）

正組合員数	5,442人
准組合員数	5,488人
貯金	1224億6696万円
預金	1055億799万円
貸出金	155億3055万円
長期共済保有高	2593億4337万円
購買品供給高	30億1985万円
販売品販売高	17億9610万円



表紙説明 《ポインセチア》

日本では11月から12月ごろに茎の上にある葉が赤や桃色や乳白色に美しく色付く。クリスマスが近くなると花屋に鉢物が出回ることから「クリスマスフラワー」とも呼ばれる。和名はショウジョウボク（猩々木）。大酒飲み赤い顔が特徴の、伝説上の動物である猩々に似ていることから名付けられたという。

まちがいがし



答え

- 2…落ち葉が違う
- 4…鳥の数が少ない
- 5…犬の耳が上がっている
- 7…ワッペンが文字が違う
- 12…おたまの持ち手が長い

新たに「定期貯金」を
20万円以上お預けいただいた方に
「とやま牛」または「とやまポーク」
抽選でプレゼント!

とやま牛
県下
140名様

とやまポーク
県下
540名様

協賛
▲ JA全農とやま
※写真はイメージです

©ちよリス

プレゼントいっぱいのお冬のあなたに!

ウインターキャンペーン 2018

2018年 11月12日(月) ~ 2019年 1月31日(木)

さらに
「定期貯金」をお預けいただいた方に
人気ブランドと
ちよリスのコラボグッズ
お好きな1点をプレゼント!

マルチケース
※画像は使用例です。
kippis x CHORIS
SCENT OF SCANDINAVIA

ベジタブルバッグ
濱文様 x CHORIS

「JAとのお取引はこれから」というお客様もお気軽にお問合せ・ご相談ください。

最寄りの
本支店へ
お問合せ
ください

本店 ☎076-438-2211	東部支店 ☎076-432-4040	中部支店 ☎076-438-1250	和合支店 ☎076-435-0023	呉羽支店 ☎076-434-2211	八尾支店 ☎076-455-2500
本店(金融) ☎076-438-2212	北部支店 ☎076-438-1135	西部支店 ☎076-439-3335	南部支店 ☎076-434-3211	水橋支店 ☎076-478-1155	農協会館支店 ☎076-444-6005