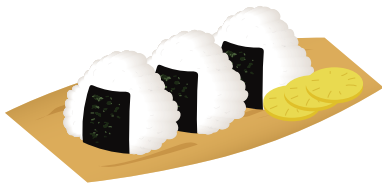


# なめはな だより



朝食は脳を活性化させることを訴えると同時に、米の消費拡大と食糧自給率の向上も訴えました。



学生達におにぎりを配る女性部員

**朝ごはん食べよう運動**  
**新米おにぎりの早稲で学生だ!**

女性部（谷井悦子部長）は、あいの風富山鉄道呉羽駅前で、十一月一日午前七時四十分から新米おにぎり二百五十個を「朝ごはんを食べて元気に一日を過ごしましょう」と声をかけながら通学する学生達に配りました。

学生達は、「朝ごはん食べてこなかったのうれしい」「ありがとう」などと笑顔をみせて受け取っていました。早速その場で食べる学生もいました。



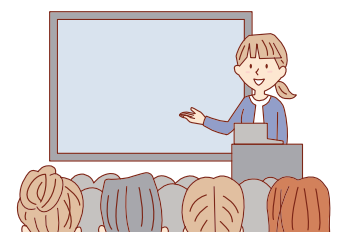
谷井女性部長のあいさつ



勝田幸子氏の講演を聞く女性部員

なのはな農協第3回女性大学校が十月二十一日、本店で行われ、受講申込者67名が出席しました。  
 富山県食生活改善推進連絡協議会会長の勝田幸子氏から「食品ロス削減から健康で地球にやさしい生活を」と題して前回の復習を交えながらキッチンから始めるエコ生活のポイントを分かりやすく説明していただきました。また、ベジプロスの調理方法も教えていただきました。

**第3回**  
**女性大学校**



## 富山市内4JA 合併研究会事務局 開設

富山市内の4JA（あおば、富山市、なのはな、山田村）は平成三十年十一月に開催の第47回JA富山県大会で協議決定した「農業者の所得増大」「地域の活性化」のさらなる挑戦を実践し、自己改革を支える組織・事業・経営の再構築を行うため、同一行政区にある富山市内4JAの広域合併に関して様々な検討を実施することとなり本年一月富山市内4JA合併研究会を発足させ活動しております。

今後、より詳細な調査・研究にあたるために十月一日に富山市農協旧熊野支所2階に常設事務局を開設いたしました。



## 令和元年産大豆の 収穫開始!



十月に入り、管内では、約346haの大豆の収穫が始まりました。

収穫にあたり、事前に富山県農林振興センター職員と営農指導員による刈取適期巡回を行い生産者へ適期内の収穫を呼び掛けました。

また、十月七日からは、寒江大豆乾燥調製施設で大豆の荷受けがはじまりました。

今年度は、約250トンの利用を見込んでおります。

良質な大豆の出荷と生産コストの低減及び作業の省力化のため寒江大豆乾燥調製施設のご利用をお願いいたします。



大豆の刈取適期巡回 和合支店管内のほ場にて

## 小学生が職場見学

和合支店管内八幡小学校

九月二十五日、食農教育の一環としての職場見学を、当JAの和合給油所と農産物直売所で、和合支店管内の八幡小学校の生徒12名を受入れました。生徒たちは、店内の様子や給油所の洗車機、直売所に並べられた商品など様々なものに興味を持っていた様子でした。



和合給油所を見学する生徒たち

# なのはな農協 ゲートボール 親善大会



なのはな農協年金友の会（杉森藤治会長）が共催する「なのはな農協ゲートボール親善大会」が十月七日、屋内ゲートボール場すばく富山で行われました。川腰組合長が「日頃の練習成果を十分に発揮していただき、すばらしいプレーを期待しております」と激励の挨拶をされた後、参加5チームにより熱気あふれる試合が繰り広げられました。

熱戦の結果、優勝は寒江Aチーム、次勝は呉羽チームでした。



優勝 寒江Aチーム

# 第3回 なのはな農協 パークゴルフ大会

なのはな農協年金友の会（杉森藤治会長）が共催する「第三回なのはな農協年金友の会パークゴルフ大会」が十月二十三日、下村パークゴルフ場で行われました。管内の会員五十一人が参加され、白熱した試合が繰り広げられました。個人の部（男性）は上田進さん（和合）、個人の部（女性）は長井久恵さん（呉羽）が優勝しました。団体の部（男女混合）は和合支部が優勝しました。その他の結果は次の通りです。（敬称略）

- 個人の部(男性)**
- || 準優勝 山本 勉（北部）
  - 三位 坂田 勇一（和合）
  - 四位 帯刀 喜賢（南部）
  - 五位 伊勢 保（東部）
- 個人の部(女性)**
- || 準優勝 細木 和子（西部）
  - 三位 五十里 礼子（南部）
  - 四位 寺岡 鈴子（南部）
  - 五位 伊勢 多佳子（東部）
- 団体の部(男女混合)**
- || 準優勝 南部支部
  - 三位 東部支部



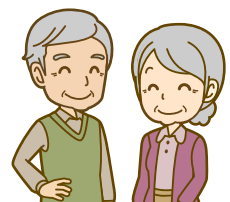
優勝 和合支部



個人の部優勝

## 年金のお受取は「なのはな農協」で!

当農協で年金をお受取になると「年金友の会」の会員として、ゲートボール大会やパークゴルフ大会、旅行など楽しいイベントに参加いただけます。年金は是非「なのはな農協」でお受取りいただき、楽しい一時をお過ごし下さい。



# 令和元年産 種子もみ 初検査



十月十日、種子もみの初検査が日方江種子センターで行われました。

種子生産者や関係者が見守る中、農産物検査員が千粒重・被害粒などの品質を念入りにチェックした結果、検査を受けた種子水稲うるちもみ「てんたかく」4, 960kgは全量合格しました。

## 【初検査終了後に報告された品質概況】

- ・ 初割れの被害粒が見受けられる
- ・ 千粒重は、平年並み
- ・ 総体的に平年よりやや劣る



入念に検査する農産物検査員

# J A親睦野球大会 優勝

## なのはな農協野球部

系統J A職員相互の交流と親睦を図る「J A親睦野球大会（十六チーム出場）」の準決勝・決勝が十月十三日に富山県営野球場で行われました。予選を勝ち抜いた「なのはな農協野球部」はチームプレーを活かし、準決勝はJ Aとなみ野を8対0で破り、決勝戦ではJ Aくろべを1対0で破り優勝しました。今年の野球大会は、全日程が終了しました。応援していただきました皆様に感謝申し上げます。来年も部員一丸となって全力でプレーいたしますので、熱い声援をお願いします。

## 【対戦結果】

### 2回戦

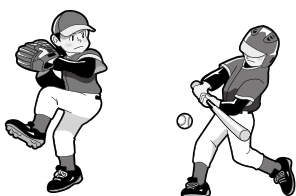
J Aなのはな 6対0 J A高岡

### 準決勝

J Aなのはな 8対0 J Aとなみ野

### 決勝

J Aなのはな 1対0 J Aくろべ



# 衣料総合展示会

## 富山問屋センター流通会館

十月十八日・十九日の二日間、富山問屋センター流通会館において衣料総合展示会が行われました。

会場では豊富な色・柄・素材の紳士用・婦人用スーツやきもの、アクセサリ、バッグなどのファッション関連商品が多数取り揃えられました。

スーツ展示会場では、国産一流メーカー品や舶来ブランド品の高価なものから、一着の予算で二着買える特価なものまで幅広く展示され、お客様は好みの服地を選び希望のサイズで仕立てられました。

この度は展示会をご利用いただき、厚くお礼申し上げます。



入念に品定めをするお客様



# 信用手数料改定のお知らせ

平素より、当JAの信用事業をご利用いただき  
厚く感謝申し上げます。さて、令和2年3月1日より、  
下記のとおり金種指定払出・大量硬貨入金  
および両替手数料における手数料を改定  
させていただきますので、ご案内申し上げます。



## 記

### 金種指定払出・大量硬貨入金・両替手数料 (令和2年3月1日～) なのはな農業協同組合

<b>手 数 料</b> ※ 渉外担当扱いも含む	1～100枚	無 料
	101～300枚	330円
	301～1000枚	660円
	1001枚以上	1000枚毎330円を加算
	*1000枚を超えた場合は、660円に1枚～1000枚毎に330円を加算した金額となります。	
	同一金種交換・汚損紙幣・ 硬貨や記念硬貨	無 料

- 注1 両替のお取扱い枚数は、お客様がお受取りになられる枚数、またはお客様がご持参される枚数のいずれか多い方とさせていただきます。
- 注2 新券への両替については、同一金種であっても100枚を超える部分は有料となります。
- 注3 ご入金の際に、硬貨の合計枚数が101枚以上になる場合は入金手数料が必要になります。ただし、農産物販売代金等のご入金は入金手数料の対象外です。
- 注4 当座預金、普通預金、貯蓄預金、納税準備預金へのご入金やお振込み、税金等の納付・払込が対象です(寄付金や義援金の振込・払込は無料です)。
- 注5 金種指定払出手数料は、お引出し総枚数から万円券を除いた枚数で計算します。ただし、万円券が新券の場合は、お取扱い枚数に含みます。
- 注6 無料でのお取扱いは、1日1回とさせていただきます。

## 2019年産 米集荷状況 (2019年10月28日現在)

(単位：60kg/俵)

支店	出荷契約数量				種類別数量					規格別数量				集荷率
	出荷契約米	加工用米	備蓄米	合計	J A米	一般米	加工用米	備蓄米	合計	1等	2等	3等	一等比率	
東部	7,804.5	77.5	448.0	8,330.0	6,334.0		52.0	422.5	6,808.5	5,807.0	869.5	132.0	85.3%	81.7%
北部	22,993.0	954.0	5,582.0	29,529.0	12,036.5	46.5	835.0	5,317.5	18,235.5	17,530.5	535.5	169.5	96.1%	61.8%
中部	5,684.5	19.5	133.5	5,837.5	4,650.0		19.5	133.5	4,803.0	4,492.0	299.0	12.0	93.5%	82.3%
西部	7,177.5	210.0	1,243.5	8,631.0	6,327.0		210.0	1,243.5	7,780.5	6,858.5	866.5	55.5	88.1%	90.1%
和合	20,848.5	71.5	424.0	21,344.0	13,572.0		71.5	424.0	14,067.5	13,122.0	940.5	5.0	93.3%	65.9%
南部	19,794.5	275.0	1,604.5	21,674.0	12,941.5		30.0	1,070.0	14,041.5	13,468.5	573.0		95.9%	64.8%
呉羽	15,434.5	55.5	327.0	15,817.0	10,648.0		27.0	159.5	10,834.5	10,527.5	284.0	23.0	97.2%	68.5%
水橋	50,362.5	1,504.0	8,737.5	60,604.0	32,929.5		928.5	5,463.5	39,321.5	36,830.0	2,297.5	194.0	93.7%	64.9%
合計	150,099.5	3,167.0	18,500.0	171,766.5	99,438.5	46.5	2,173.5	14,234.0	115,892.5	108,636.0	6,665.5	591.0	93.7%	67.5%
昨年実績	150,419.0	11,324.0	15,000.0	176,743.0	110,459.5	53.0	8,393.5	11,162.0	130,068.0	123,033.5	6,351.5	683.0	94.6%	73.6%

## 令和元年産 大豆の概算金単価

(単位：60kg、税込)

等級	元年産	30年産	前年対比
1等	4,800円	4,800円	0円
2等	4,560円	4,560円	0円
3等	4,320円	4,320円	0円
特定加工	4,080円	4,080円	0円

# 御隠居と熊さんの ぜいぜいさん小話

## 税を考える週間と租税教室

熊さん・・・御隠居！御隠居！

御隠居・・・「.....」

熊さん・・・御隠居！！！

御隠居・・・うん？わしとしたことが...  
い、考えごとをおったんじゃ。

熊さん・・・「考える」と言えば、国税庁  
ホームページ (www.nta.go.jp) に、

11月11日から17日まで「税を考える週  
間」とありやした。

御隠居・・・おくそうじゃ。もうそういう  
時期じゃのう。今年も、「くらしを支

える税」をテーマに、国税庁の取組な  
どについて紹介するそうじゃな。

熊さん・・・国税庁の取組でやんすか。い  
つ聞いても、難しそうでやんすね。

御隠居・・・いやいや、国税庁のホーム  
ページ内に特設ページを設けて、国税

庁のいろんな取組について、イラスト  
やグラフで分かりやすく紹介するそう  
じゃ。

熊さん・・・特設ページでやんすか。見て  
みるでやんす。国税庁ホームページに  
よる広報の他には何かしてらるでやんす

か。

御隠居・・・税務署では、税についての小  
学生の書道や中・高校生の作文などで  
表彰された作品の展示もするそうじゃ。  
そうそう、社会人や大学生を対象とし  
た講演会や説明会も開催しとるのう。

ところで熊さん、熊さんは租税教室を  
受けたことはあるかい。

熊さん・・・ないでやんす。それはどう  
いったものでやんすか。

御隠居・・・租税教室とは、税金の意義・  
役割・必要性や、この国の財政の状況  
などについて、小学生や中学生、高校  
生に学んでもらうための教室じゃ。子

供のころから税金に関する興味を持ち、  
健全な納税者意識を養っていかうと、  
国税庁では、租税教室にも力を入れて  
おるようじゃ。

熊さん・・・学校でしかやっていないんで  
やんすか？あつしも受けてみたいでや  
んす。

御隠居・・・社会人を対象としたものもあ  
るようじゃから、最寄りの税務署へ確  
認してみるとよからう。

熊さん・・・わかりやんした。早速帰った  
ら聞いてみるでやんす。

御隠居・・・国税庁ホームページには、こ  
の租税教育に関連した資料も掲載して  
おるようじゃから、そこも見てみると  
よからう。

熊さん・・・そうなんでやんすか。さすが  
御隠居、よくご存知で。ところで、さ  
きほどまでの考えごとは、なんでやん  
したんで？

御隠居・・・熊さんがどうすれば、税につ  
いてもっと考えてくれるようになるか  
を考えていたんじゃよ。「税を考える  
週間」には、しっかり税の意義や役割  
について考えておくれよ。熊さん！

(富山税務署)

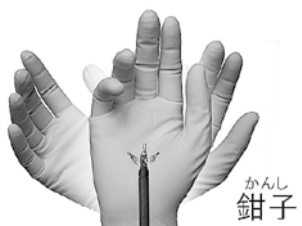
# 直腸がんに対し ダヴィンチ手術による ロボット支援下手術を はじめます

2018年4月より直腸がんに対するロボット手術が保険適応となりました。ダヴィンチ・サージカルシステム（以下ダヴィンチ）を使用したロボット手術は、技術的に難しい直腸がんに対する腹腔鏡手術の欠点（可動域が制限されます）を補い、精密な手術ができるとして期待されています。

## ダヴィンチ手術の特徴

ダヴィンチ手術は、通常の腹腔鏡手術をロボット支援下に行うものです。従来の開腹手術と比較して、通常の腹腔鏡手術と同様に、傷が小さく痛みが少ない、手術後の回復が早い、手術中の出血量が少ないなどの利点があります。また、ロボット支援下で行う手術操作は①3Dのフルハイビジョン画像による視認性、②手の動きが鉗子に反映される直感的な操作、③人間の手以上に多関節機能を持った鉗子により自由な動き、④手の動きを縮尺して鉗子を動かすことにより繊細な動作が可能となります。直腸がん手術では、狭くて深い骨盤の中でもロボットを使用すると、より簡単に繊細に行えます。ロボットにより精密な手術が行えるため、根治性や機能温存を高め、永久人工肛門回避といった手術成績の向上が期待できます。

厚生連高岡病院では、2019年8月にダヴィンチが導入され、消化管の手術では、まず直腸がんに対し2019年11月よりロボット手術を開始し、少しずつ適応部位を拡大して行く予定です。腹腔鏡手術やロボット手術を希望される方は、ぜひ厚生連高岡病院外科へご相談下さい。



厚生連高岡病院  
消化器外科  
診療部長  
小竹 優範





# シェフ永井のおすすめ

永井智一 (ながいともかず)  
茨城県笠間市にある  
「キッチン晴人 (ハレジン)」オーナーシェフ



「スペアリブの煮込み」

### 作り方

- (1) スペアリブに当て塩をしてビニール袋に入れ1晩置く。
- (2) 鍋に(1)を入れ水から軟らかくなるまで下ゆでする。
- (3) 別の鍋に煮汁を合わせ、(2)と薄切りにした皮付きショウガ、食べやすい長さに切ったゴボウを入れ、強火で15分程度煮る。
- (4) 器にスペアリブ、ゴボウ、食べやすい大きさに切った小松菜を盛り付け、煮汁を回し掛け出来上がり。

### 材料(2人分)

スペアリブ	4~5本
皮付きショウガ	1片
ゴボウ	1本
下ゆでした小松菜	1束
塩	適宜
煮汁	
水	900ml
しょうゆ	200ml
みりん	100ml
料理酒	100ml
砂糖	100g



「白身魚の揚げだし菊花あん」

### 作り方

- (1) 白身魚の切り身に塩を振り1時間ほど置く。
- (2) 鍋に合わせだし汁の材料を入れて沸かし、ばらしたシメジ、酢水(材料外)でしっかりゆでた食用聞く、四つ切りにしたミニトマトを入れ、水溶き片栗粉でとろみをつける。
- (3) (1)に打ち粉をし、蒸し栗は砕いておく。フライパンにサラダ油を入れ180度まで熱し、白身魚と蒸し栗を別々に揚げる。
- (4) 揚げた白身魚を器に盛り、(2)を回し掛け、揚げた栗を散らし、彩りでディルなを(材料外)を添える。

### 材料(2人分)

白身魚(マダイなど) 100g(2切れ)	
塩	適宜
打ち粉用片栗粉	大きじ1
蒸し栗	5粒
シメジ	1パック
ミニトマト	3個
食用菊	適宜
サラダ油	適宜
水溶き片栗粉	大きじ1
合わせだし汁	
かつおだし	1カップ
薄口しょうゆ	大きじ1
みりん	大きじ1

おすすめします

知識の泉・豊かな心とくらしに「家の光図書」

お申し込みは、  
最寄りの支店へ



有元葉子  
油揚げ、豆腐、こんにゃく

定価 1,600円+税

身近な食材である、油揚げ・豆腐・こんにゃくの本当のおいしさに出会えるレシピ集。料理に適した切り方や、炒める・煮る・焼くなど素材に合った調理法も紹介。著者が実践する方法も解説。



この野菜はこう食べる  
笠原将弘の和のおかず

定価 1,300円+税

笠原氏が「この野菜を食べるならこの三品」と太鼓判を押す、おいしい野菜の食べ方全72品。素材を生かすシンプルな調理法や、ソツも解説。定番から変わり種まで、さまざまな味を楽しむ野菜料理の決定版!



医者が考案した最強の朝ごはん

定価 1,200円+税

医者が実践する、いつもの朝ごはんを簡単に健康効果の高い食事にする方法を紹介。オリーブオイルとバルサミコ酢を合わせた、ソースをかけるだけで、糖尿病や高血圧の予防になる!作り置きやアレンジレシピも。



タネの未来  
僕が15歳でタネの会社を企業したわけ

定価 1,600円+税

中学生の時、日本各地の伝統野菜の種を残すため、自ら種苗流通会社を立ち上げた著者。高校二年生になった今、起業の経緯やこれからの夢をつづる。タネの重要性や流通の仕組み、種子法についてもよくわかる。

## まちがいさがし

右のイラストには左のイラストと違う部分が5カ所あります。間違っている部分を右下の枠内の数字で探しましょう。(答は11P)



## 新採用職員の本採用辞令交付

今年度採用した職員七名の本採用試験を九月三十日に実施した結果、全員が合格し半年間試用期間を終え、正職員として採用しました。配属先は次の通りです。

### 【本採用職員・十月一日付】

- ・穴田 峻大（営農部 営農企画課 営農指導員）
- ・小西 雄斗（東部支店 購買担当）
- ・佐伯ひかる（東部支店 貯金担当）
- ・神谷奈々葉（中部支店 貯金担当）
- ・西田 大起（南部支店 購買担当）
- ・武田 麻希（呉羽支店 貯金担当）
- ・横山 晏子（水橋支店 購買担当）



## JA-SS 11月のお得なキャンペーン情報!

毎週木曜日特売日!

11月7日・14日・21日・28日の

4日間!!

ハイオク・レギュラー・軽油対象

1ℓあたり

**大幅値引き!**

※値引き額は開催日に店頭にて発表します。



お問合せ先

JAなのはな

和合給油所

TEL 076-435-3050

呉羽給油所

TEL 076-434-2214

富山県内JA旅行センター合同企画

富山空港より添乗員が同行しお手伝いします

富山空港発着!

**台北・九份・十份**  
満喫の4日間

旅先案内人  
旅行を楽しく過ごそう  
耳より情報局



旅行期間

令和2年

3月16日(月)~19日(木)

●大人お一人様2名1室利用

旅行代金

**119,000円**

【お食事】朝食：3回 昼食：2回 夕食：3回

【利用予定ホテル】台北シティホテルまたは同等クラス

【利用予定航空会社】中華航空（チャイナエアライン）

早割2,000円引き  
令和元年中(12/27)までにお申込みの方

募集人員  
20名様  
(最少乗行人員) 10名様

添乗員付

3連泊  
3泊

【お問い合わせ先】富山五福ショッピングセンターアリス1階 JAなのはな旅行センター 電話076 (439) 3336

1	金	
2	土	
3	日	文化の日
4	月	振替休日 定休日（農産物直売所）
5	火	
6	水	
7	木	
8	金	
9	土	農協まつり・ふれあい電化ショー（イベント広場）
10	日	農協まつり・ふれあい電化ショー（イベント広場）
11	月	定休日（農産物直売所）
12	火	女性部研修旅行（～13日）
13	水	
14	木	
15	金	
16	土	
17	日	
18	月	定休日（農産物直売所）
19	火	
20	水	
21	木	
22	金	
23	土	勤労感謝の日
24	日	
25	月	定休日（農産物直売所）
26	火	いきいきサロン（高木）
27	水	
28	木	
29	金	
30	土	J A女性大会・家の光大会

## 役員会報告 10月29日(火) 開催

### ◆付議事項

- ・上半期ディスクロージャーについて
- ・役員賠償責任保険の更新について
- ・出資金の減額について

### ◆報告事項

- ・9月末残高試算表について
- ・9月末各事業実績について（貯金・貸出金・共済・購買）
- ・令和元年産米出荷状況について
- ・令和元年度上半期末監事監査結果について

## JAなのほな概況（9月30日現在）

正組合員数	5,418人
准組合員数	5,561人
貯金	1196億6722万円
預金	994億64万円
貸出金	167億3437万円
長期共済保有高	2474億6628万円
購買品供給高	30億5383万円
販売品販売高	19億2694万円



## 表紙説明《地湧金蓮(チヨウキンレン)》

バショウ科ムセウ属の常緑多年草である。中国の雲南省からインドシナ半島にかけて分布し、高山に生える。名は「地から湧き出た金色の蓮」という意味になる。

葉は長い楕円形で、芭蕉）やバナナに似ている。鮮やかな黄色い苞（花序全体を包む葉の変形したもの）に特色がある。

## まちがいさがし



答え

- 4…バスケットの網がない
- 5…門が開いている
- 6…帽子が飛ばされている
- 7…玉入れの玉が少ない
- 12…ゴールのラインが太い

## JA日誌



- |       |               |
|-------|---------------|
| 10. 1 | 新採用職員辞令交付     |
| 18    | 衣料総合展示会（～19日） |
| 29    | 役員会           |
| 30    | 支店長会議         |

# 皆様のご来場を お待ちしております!!



令和元年

秋の収穫まつり

## 農協まつり開催

●日時/11月9日(土)-10日(日)

午前9時~午後4時

●場所/イベント広場

同時開催

## 第52回 ふれあい電化ショー

営業時間の  
お知らせ



午前9時30分~午後5時  
(11月1日~4月30日まで)

### 食欲の秋 秋の味覚で大賑わい!



だいこん

生のサクサクした歯ごたえ、おろした時の辛さ、鍋もの、煮物に欠かせない秋から冬にかけての定番品。葉もカロテンやビタミン・ミネラルを豊富に含む緑黄色野菜ですので積極的に活用しましょう。



はくさい

鍋に入れても、漬物にしても美味しい白菜です。塩漬にしてもビタミンCの損失は少なく、ミネラルも効率よく摂取出来ます。



ブロッコリー

ブロッコリーはカロテン、鉄、カルシウムなどの栄養価の高い野菜です。柔らかい茎は、ビタミンA、Cが豊富です。くせがないのでいろいろな料理に使えます。温かいシチューなんかいいですよええ。



赤かぶ

漬物にすると色鮮やかに染まり、歯ごたえも楽しめます。甘酢に漬けてサラダ感覚でも楽しめます。

今が旬! 「新鮮・安全・安心」野菜紹介

## 直売所通信

会員の募集  
自慢の野菜・花・加工品を直売所で売ってみませんか。

「新鮮・安全・安心」旬の農産物や切り花など様々な商品がありますので、近所の方・友人・知人を誘い合ってください。来店下さい。



JAなのはな農産物直売所 Facebook でも  
キットキットな情報をお届けしています

JAなのはなHP  
<http://www.nanohana.or.jp/>