

なめはな だより



生産組合長会議

令和2年 生産組合長会議



一月十七日、JAなのはな本店三階ホールにおいて生産組合長会議が開催され、令和2年産米への取組について協議されました。

はじめに青山専務が「昨年は、1等比率95%以上を目標に取り組んだ結果、94.3%となりました。米をめぐる情勢は、平成30年産からの米政策の見直しにより、ますます厳しくなることが見込まれる中、『産地として選ばれる「なのはな米」1等比率95%以上を目指して!』を目標に生産者の意欲と所得向上に向けて取り組んでいきます。」と開会の挨拶をしました。続いて富山農林振興センター農業普及課長 松本浩二氏、富山市農林水産部次長 井水清智氏が挨拶されました。

令和2年産米生産目標の提示について(別表)

富山市農業再生協議会

事務局長 大道 勝則

令和元年度稲作反省と令和2年度水稻重点技術対策について

富山農林振興センター

農業普及課富山北部班班長

田中 豊継

昨年を振り返って、1等比率95%を上回っていたものの①土づくり②育苗③田植え④除草剤対応⑤溝掘り・中干し⑥病

害虫防除の反省をふまえて、令和2年産の重点技術対策について説明されました。重点技術対策の主なポイントとして①土づくりの実施②健苗育成と適正な田植え③稲体活力の維持④病害虫防除の徹底⑤適期刈取と適切な乾燥調製を挙げて「なのはな米1等比率95%以上!」を掲げて、JAなのはな米品質向上運動の取組みについて説明されました。

令和2年産米生産目標(面積及び数量)のJAなのはなへの提示について

JAなのはな

営農部部长 神田 健吾

平成30年産米から行政による生産数量目標の配分が廃止されましたが、今後とも『需要に応じた米生産』が極めて重要であります。

令和2年産米の需給調整にあたっては、再生協議会と連携し生産目標を踏まえ、需要に即した主食用米の最大限の作付を推進し、また水田をフル活用した大豆・大麦・園芸作物・非主食用米等による取組を確実にを行い、調整水田等不作付地の解消を図り農業所得の増大を目指します。

なお、生産組合長会議において、制度的な変更等もないことから、来年度からは「生産組合長会議」を開催しない方向であることをお諮りしたところ、了承していただきました。

(別表)

令和2年産米の生産目標の算定・提示のイメージ

◎全国の需給見通し

708万から717万トン(R1年産 718万~726万トン(9万から10万トン減))

・米穀の需給及び価格の安定に関する基本指針(11月20日公表)から

富山県農業再生協議会

◎富山県の生産目標(県段階の生産目標)

181,695トン 33,600ha(31年産 181,695トン(±0トン)、33,700ha(-100ha))

・全国の需給見通しと県産米の需給動向を踏まえ県協議会で設定

参考
提示

◎地域農業再生協議会への生産目標の参考提示

・県協議会が地域協議会別に算定、前年産の目標値に対して一律設定
富山市農業再生協議会の生産目標<参考提示>

38,716,470kg 7,201ha

R1年産 38,716,470kg(±0kg)、7,215ha(14ha減)※権利移動後

富山市農業再生協議会

提
示

◎富山市農業再生協議会の生産目標

38,716,470kg 7,201ha(R1年産 38,716,470kg、7,215ha)

・協議会の生産目標=県協議会が提示する生産目標

◎生産調整方針作成者ごとの生産目標等の算定

管内の全ての生産調整方針作成者が実効ある形で参画し決定するため、生産調整方針部会で、生産目標の算定ルールを協議し、その協議を踏まえ臨時総会にて議決する。算定ルールを公表。

生産調整方針作成者

提
示

◎なのはな農協の生産目標

13,065,180kg 2,401ha(R1年産 13,093,440kg 2,404.9ha)

◎方針参加農業者へ生産目標の提示

水田台帳(確認野帳)の面積に基づき、参加農業者ごとの生産目標を算定し、地域の合理的な単収(基準単収)で算出した面積とあわせて参加農業者へ提示する。

参加農業者

お正月を華やかに

フラワーアレンジ

講習会

各支部で開催

J Aなのはな女性部では、お正月に自分で生けた華やかな花を家庭に飾ることを目的にフラワーアレンジ講習会を五支部で開催されました。

東部・北部・呉羽・南部支部では、瀬戸真里子先生（東部）に、水橋支部では、尾崎るみ子先生（水橋）に教わりました。シンビジウムや、松・千両・菊などお正月らしい花材をオアシスに挿していきま一人ひとり違った出来上がり、参加者一同大満足。「さっそく玄関に置くわ」「ぜひ来年も習いたい」と好評でした。

また、東部支部では、お正月の生け花として「おもと」を生けました。おもとは、年中青くて枯れることがなく、長寿、繁栄の象徴とされています。水をこまめに替えます。2ヶ月程もちます。



東部支部



北部支部



呉羽支部



呉羽支部



水橋支部



南部支部

愛の新米 一握り運動

青年部・女性部が 施設へお米を寄贈



青年部・女性部は十二月二十四日に四方こども園へ、二十六日に恵光学園へ、部員一人ひとりから集まったお米や寄付金を届けました。

お米を寄贈する「愛の新米一握り運動」は平成六年から始まり、農家として何か社会に役立つことを目的に施設へ新米を届けることで部員の気持ちを伝えようといわれています。当日は、四方こども園や恵光学園の子供達からお礼として歌や手作りメダルを貰いました。

また、四方こども園では子供達と一緒にレインボー体操を行いました。



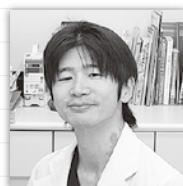
四方こども園



恵光学園

子どもの食物

アレルギーについて



厚生連高岡病院
小児科
診療部長 待遇
樋口 収

近年子どもの食物アレルギーは増加傾向にあり、様々なメディアで取り上げられています。食物アレルギーの子どもは、特定の食物を摂取するとじんま疹が出たり、咳や喘鳴の後に呼吸困難となることがあります。また時に、血圧が低下したり、意識がもうろうとする「アナフィラキシーショック」という生命に関わる全身のアレルギー症状を起こすこともあります。

食物アレルギーとは、本来体を守ってくれる役割を担う免疫の細胞が、特定の食物を何故か悪いものと判断し、排除しようとする過程で身体を傷つけてしまう反応です。そのためわずかな摂取量であっても、アレルギー反応が起きることがあります。

食物アレルギーは子どもから大人まで幅広く認められますが、発症時期で最も多いのは1歳未満の乳児です。大人と異なり卵、牛乳、小麦などの頻度が高く、かなり身近な食材が食物アレルギーの原因となっています。

食物アレルギーと診断するためには、症状経過、血液検査などに加えて「食物経口負荷試験」という検査が非常に重要な役割を担います。これは疑わしい食品を実際に病院で食べて、症状が出るかどうかをみる検査です。

以前は食物アレルギーと診断されたら、一切食べない「完全除去」が主流だったのですが、最近は安全を確保しつつも必要最小限の除去で留める食事指導が中心となっています。食事指導を進める上でも、食物経口負荷試験は不可欠な検査です。

当院では、血液検査や食物経口負荷試験を用いて食物アレルギーの診断や食事指導を行っています。重症度によっては入院して食物負荷試験を行っており、万一アレルギー症状が出ても早急に対応できるため、安心して検査を受けることができます。

お子さんに食物アレルギーの症状が出たり、心配で特定の食品を食べさせられない場合は、勝手に判断しないで、当科を是非受診して下さい。

令和2年産 なのはな農協水稲重点技術対策

営農情報

なのはな農協では、下記の目標を掲げ、高品質米生産を推進していきます。今年の重点技術対策のポイントを紹介します

目標 なのはな米1等比率95%以上!! ～JAなのはな米品質向上運動～

重点技術対策

- 1 気象変動に耐えうる**土づくりの実施**
- 2 **健苗育成**（播種から**20日以内**）と適正な田植え（**70株植え**）
- 3 **適正な生育量の確保（稲体活力の維持）**
① 草剤の適期使用、②水管理、③肥培管理
- 4 **病虫害防除の徹底**（カメムシ対策、紋枯病対策）
- 5 適期刈取と適正な乾燥調製

重点技術対策の主なポイント(今回は1～4を紹介します)

1. 健苗育苗と適正な田植え

①育苗計画・・・田植日から逆算して播種日を決めましょう！

播種から田植えまでの日数（育苗日数）が**20日以内**となるようにしましょう。軟弱徒長や老化苗を防止し、初期分けつの発生が促進されます。

表 コシヒカリ5月15日植えの育苗計画の目安

浸種日	播種日	田植日	出穂日(目標)
4月16日頃	4月25日頃	5月15日頃	8月5日頃

※播種日が目安より早いと、5月15日に田植えをしても目標より早く出穂し、高温登熟により白未熟粒が発生しやすくなります。

②70株植え・・・前年の収量が少なかった場合、植付株数の増を検討しましょう！

1穂粒数が多くなると天候に影響を受けやすい穂相となり、登熟歩合が低下する傾向がみられます（右図）。

栽植密度70株/坪でしっかり穂数を確保することで1穂粒数を抑え、収量・品質を高めましょう。

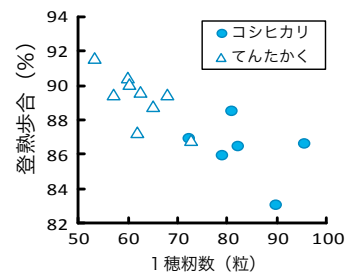


図 1 穂粒数と登熟歩合の関係(H28 農研)

2. 適正な生育量の確保（稲体活力の維持）

①除草剤の適期使用

近年は田植え後に高温になる場合が多く、雑草の生育が早くなっています。除草剤は遅れないように散布しましょう！

除草剤の使用例①

代かき → 5日以内に田植え → 初期剤散布 → 初期剤散布7～10日後以内 一発剤散布

除草剤の使用例②

代かき → 5日以内に田植え → 一発剤散布

遅れないように散布！

2回目の除草剤散布前に1～2日の田干し、水の入替えを実施しましょう。

均平をよくすることで、除草効果も上がります。

※除草剤により使用時期が異なります。必ず使用前にラベルを確認しましょう。

②溝掘りと中干し

田植え後25日頃に軽い田干しから溝掘りを行い、1か月までに中干しを確実に開始しましょう。一気に干さず、3～5日の田干しを繰り返す、ほ場中央でくるぶしが沈む程度の田面に仕上げましょう。

5月15日田植えの水管理の例

5月下旬	6月5日頃～	6月12日頃～
浅水管理	軽い田干し⇒溝掘り⇒中干し	3～5日の田干しを繰り返す

溝掘りをしないとほ場内に地耐力のムラができ、適期収穫に支障をきたす恐れがあります。

写真 乗用管理機による効率的な溝掘り



軽い田干し後、入水し溝を掘る。

3. 稲体活力の維持

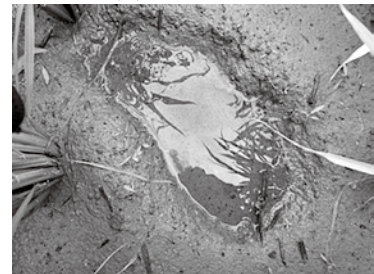
①水管理

- ・幼穂形成期以降は、**飽水管理**（足跡に水がたまる程度を維持）で水分が不足しないようにしましょう。

②肥培管理

- ・適正な基肥量を施用しましょう。
- ・出穂前の状況に応じて、**追加穂肥**を施用しましょう。

写真 飽水管理



4. 病害虫防除の徹底

①カメムシ対策・・・カメムシの発生が増加しています。引き続き斑点米防止に努めましょう。

- ・**除草**
カメムシが多い地域では、春先に除草剤散布や草刈りで餌になる雑草を除草しましょう。
- ・**本田防除**
全品種、「穂揃期」と「傾穂期」の2回、カメムシに登録がある薬剤で必ず防除を行きましょう。

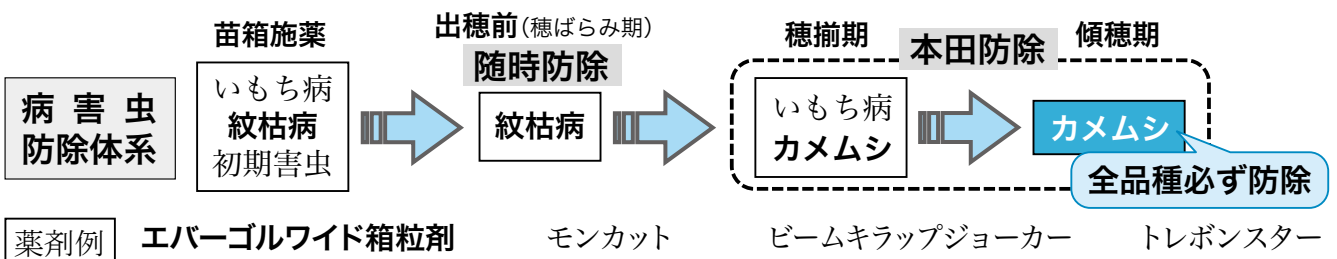
写真 春先にカメムシの餌となる雑草



スズメノカタビラ

スズメノテッポウ

②紋枯病対策・・・前年に多発したほ場は、本田での随時防除を計画し、紋枯病の発生密度を減らしましょう！



★なのはな農協では、皆様に電子メールによる営農情報の提供を行っています★

※登録は無料です

〈情報提供内容〉

- ・栽培管理情報
- ・緊急的な気象情報や災害防止対策、栽培管理等の情報
- ・その他必要と思われる情報



★詳細につきましては

営農部 438-2213 へ

お問い合わせください

熊さんと御隠居の ゼンセン小話

サラリーマンと確定申告

熊さん・御隠居、2月といえば確定申告の時期でやんすね。

先日、幼なじみの八つっあんが、「サラリーマンには、確定申告は関係ない。」と言ってたんでやんすが。

御隠居・それは違うぞ、熊さん！

確かにサラリーマンの給与などから源泉徴収された所得税は、年末調整によって精算されるため、ほとんどの場合確定申告をする必要はないのじゃが、サラリーマンでも確定申告が必要な場合や確定申告をする必要はないのじゃが、所得税が還付される場合があるのじゃ。熊さん・確定申告が必要な場合とは、どんな場合でやんすか？

御隠居・例えば、①給与の収入金額が二十万円を超える場合、②給与を二か所から受けていて、給与所得や退職金以外の各種の所得金額（農業所得、生命保険の一時金など）の合計金額が二十万円を超える場合、③給与を二か所以上から受けていて、年末調整をされなかった給与の収入金額と給与所得や退職所得以外の各種の所得金額との合計額が二十万円を超える場合などじゃ。熊さん・申告期限（本年分は3月16日）までに申告しないと加算税や延滞税を納めなければいけなくなる場合もあるんでやんすよね。

ところで、申告すれば税金が還付される場合とはどんな場合でやんすか？

御隠居・①災害や盗難、横領により住宅や家財などの資産に受けた損害など

②病気やけがなどで支払った多額の医療費について医療費控除の適用を受ける場合、③家屋を住宅借入金等で新築や購入、増改築等をして（特定増改築等）住宅借入金等特別控除の適用を受ける場合などで、源泉徴収された税金が納め過ぎになっている場合じゃ。

熊さん・還付申告は、自分で確定申告書を作成すれば申告相談受付開始の2月17日より前にできるんでやんすよね。御隠居・そうじゃ、国税庁ホームページ（<https://www.nta.go.jp>）の「確定申告書等作成コーナー」からスマホやタブレットを利用して、申告書を作成することができるぞ。

それに、作成した申告書は、事前に税務署で発行された「ID・パスワード」、又は「マイナンバーカード及びマイナンバーカード対応のスマホ」を持っていったら、そのまま作成した申告書データをe-Tax（電子申告）で送信（申告）できるから簡単に済むし、便利じゃぞ。

熊さん・なるほど、給与所得がある人年金収入や副業等の雑所得がある人などは、スマホ専用画面から、収入や適用を受ける控除についていくつかの質問に「はい」か「いいえ」で答えて、該当する項目に金額を入力するだけで、簡単に確定申告書を作成できるんでやんすね。

御隠居・さすが熊さん！今日の熊さんは、一回り大きく見えるのお。

熊さん・正月太りが解消できないだけやんす。（富山税務署）



富山税務署からのお知らせ

問い合わせ 富山税務署 432-4191
※ガイドランスに従って、番号をプッシュしてください。

【確定申告書の作成は、ご自身のスマートフォンで！】

国税庁ホームページ（<https://www.nta.go.jp>）の「確定申告書等作成コーナー」からスマホやタブレットを利用して、申告書を作成することができます。

なお、作成した申告書は、以下の方法で提出が可能です。

- ①税務署発行の「ID・パスワード」をお持ちの方
「確定申告書等作成コーナー」を利用して作成した申告書データを、同コーナーの画面上からそのままe-Taxで税務署に提出（送信）することができます。
- ②「マイナンバーカード」及び「マイナンバーカード対応スマホ」をお持ちの方
「確定申告書等作成コーナー」を利用して作成した申告書データを、同コーナーの画面上からそのままe-Taxで税務署に提出（送信）することができます。
- ③上記①、②に該当しない方
「確定申告書等作成コーナー」を利用して作成し、保存した申告書データを、ご自宅のプリンタ又はコンビニのプリントサービスで印刷し、郵送等で提出できます。

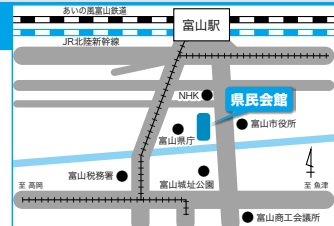
特に、給与所得がある方、年金収入や副業等の雑所得がある方などは、スマホ専用画面から、申告書を作成する際、収入や適用を受ける控除についていくつかの質問に「はい」か「いいえ」でお答えいただき、該当する項目に金額を入力することで、簡単に申告書データを作成することができますので、是非ご利用ください。



申告書作成はこちら

【確定申告会場のお知らせ】

令和元年分の確定申告会場は、**富山県民会館**です。
※会場では、ご自身のスマートフォンで確定申告書を作成します。スマートフォンをお持ちでない方は、パソコンでも作成できます。
開設期間：**2月17日(月)～3月16日(月)の平日** 受付時間：**9時～16時**
※2月24日(月)及び3月1日(日)は、申告相談を行います。
※富山税務署庁舎内には申告相談会場を設けていません。
※会場の混雑状況により、16時前であっても受付を終了する場合があります。
※会場には無料駐車場なく、また、駐車台数に限りがありますので、公共交通機関をご利用ください。



【申告書提出期限と納期限・振替日】

納付は、安全確実な振替納税が大変便利です。簡単・便利なダイレクト納付やQRコードを利用したコンビニ納付手続も是非ご利用ください。

	申告書の提出期限	納期限(納付書で納付する場合)	振替日(振替納税の場合)
所得税及び復興特別所得税	3月16日(月)	3月16日(月)	4月21日(火)
消費税及び地方消費税	3月31日(火)	3月31日(火)	4月23日(木)
贈与税	3月16日(月)	3月16日(月)	



コンビニ納付はこちら

※確定申告をする必要のある方が期限内に申告・納税をしなかった場合、後で不足の税金を納めていただくだけでなく、加算税や延滞税を納めていただく場合がありますのでご注意ください。



シェフ永井のおすすめ

永井智一 (ながいともかず)
茨城県笠間市にある
「キッチン晴人 (ハレジン)」オーナーシェフ



カブと
鶏肉のあんかけ

作り方

- 5cm幅に切った昆布1枚を3カップ程度の水に1晩漬け、昆布だしを取る。
- フライパンにサラダ油をひき、一口大に切った鶏モモ肉を入れ、焼き色を付ける。
- 別鍋にカブ、昆布だし、酒と塩ひとつまみを入れ中火にかける。
- カブが軟らかく煮えたら焼き色を付けた鶏肉を加え、ひと煮立ちさせる。水溶き片栗粉でとろみをつけ、カブの葉を入れる(味が薄いようなら塩で味を調える。)
- 器に盛り付け、仕上げにすりおろしたユズの皮を散らし出来上がり。

材料(2人分)

鶏モモ肉	150g程度
刻んだカブの葉	適宜
すりおろしたユズの皮	適宜
カブ(皮をむき半分に切る)	2個分
昆布だし(1)	3カップ
酒	1/4カップ
サラダ油	小さじ1
水溶き片栗粉	小さじ1と1/2
塩	適宜



サバのトマト煮

作り方

- フライパンにオリーブ油、つぶしたニンニク、カットマトを入れ弱火にかける。
- ニンニクの香りが立ったらサバ水煮缶を汁ごと、レンコン、ローリエ、白ワインを入れ中火で煮詰めていく。
- 塩、こしょう、しょうゆで味を調え、器に盛り付けたら切ったスナップエンドウを散らして出来上がり。

材料(2人分)

サバ水煮缶	1缶(150g)
レンコン	2枚 (厚さ1cmぐらいに輪切りにし下ゆでした物)
カットマト缶詰	1/2缶 ゆでたスナップエンドウ 適宜
オリーブ油	大さじ1と1/2
ニンニク	1片
ローリエ	1枚
白ワイン	大さじ1
塩、こしょう、しょうゆ	適宜

おすすめします

知識の泉・豊かな心とくらしに「家の光図書」

お申し込みは、
最寄りの支店へ



定価 2,000円+税

Q&Aでよくわかる
知識ゼロからの
農産加工入門



定価 1,600円+税

へたっぴでもうまくいく
小麦粉だけでつくる
天然酵母パン



定価 1,500円+税

寺田本家発酵カフェの
甘酒・塩麹・酒粕
ベストレシビ



定価 1,400円+税

○と□2つの基本形で作る
こどものニット小物

まちがいがし

右のイラストには左のイラストと違う部分があります。
間違っている部分を右下の枠内の数字で探しましょう。

(答は11P)



今年成人を迎える職員を紹介します。



○石森 もえ
(水橋支店)



○黒田 小百合
(呉羽支店)



○寺林 胡桃
(西部支店)



○樋垣 勇斗
(北部支店)

JA-SS 2月のお得なキャンペーン情報!

毎週木曜日特売日!

ハイオク・レギュラー・軽油対象
1ℓあたり

2月6日・13日・
20日・27日の

4日間!!

大幅値引き!

※値引き額は開催日に店頭にて発表します。



お問合せ先
JAなのはな

和合給油所
TEL 076-435-3050
呉羽給油所
TEL 076-434-2214

3つの特集 “いま”知りたいテーマの
特集が毎月3つ



健康 健康寿命100歳
めざして



手芸 手軽に作れて
暮らしに役立つ!



料理 毎日のごはん
作りの強い味方



ぜひご購入ください!

年6回
別冊付録が
付きます



食と農から始まる。
JAグループのファミリーマガジン
定価(税込)
●普通月号 629円 ●付録月号(1・4・5・7・9月号) 922円 ●家計簿付き12月号 1,027円 ※消費税率変更にとまひ、2019年12月号より定価改定いたします。

読みたい記事がきっと見つかる!!



お申し込みはお近くのJA本・支店(所)へ JAグループ 家の光協会 〒162-8448 東京都新宿区市谷船河原町11 TEL 03-3266-9039 <http://www.ienuhikari.net>

なのほな カレンダー



1 土	
2 日	
3 月	定休日（農産物直売所） 役職員懇談会（女性部）
4 火	
5 水	
6 木	
7 金	
8 土	
9 日	
10 月	定休日（農産物直売所）
11 火	建国記念の日
12 水	
13 木	
14 金	富山地区4JA合同衣料展示会(春の大祭典) 15:00～19:00
15 土	富山地区4JA合同衣料展示会(春の大祭典) 10:00～17:00 食と農を考える集い（女性部）
16 日	富山地区4JA合同衣料展示会(春の大祭典) 10:00～16:00
17 月	定休日（農産物直売所）
18 火	臨時休業（農産物直売所）
19 水	
20 木	
21 金	
22 土	
23 日	天皇誕生日
24 月	振替休日 定休日（農産物直売所）
25 火	いきいきサロン（高木）
26 水	
27 木	
28 金	
29 土	

役員会報告 1月28日(火) 開催

◆付議事項

- ・貸出について
- ・平成30年産米一次直売の精算について
- ・出資金の減額について

◆報告事項

- ・12月末残高試算表について
- ・12月末各事業実績について(貯金・貸出金・共済・購買)
- ・令和元年度米麦乾燥調製施設収支報告及び令和元年度種子プラント収支報告について

JAなのほな概況（12月31日現在）

正組合員数	5,418人
准組合員数	5,585人
貯金	1155億368万円
預金	939億4373万円
貸出金	165億6080万円
長期共済保有高	2457億2756万円
購買品供給高	40億2159万円
販売品販売高	29億1531万円



表紙説明《エクメア》

パイナップル科エクメア属。熱帯アメリカに150～180種が分布します。自生地では木や岩上に育つ着生植物。葉や花序の美しい種類が多く、パイナップル科の植物のなかでは、観賞用に最もよく栽培されます。線形の葉が巻重なるように根出してそり返り、その中心から花茎を伸ばして穂状または円錐花序をつけます。多くは花序が色鮮やかな包で彩られ、葉にもしばしば斑(ふ)が入ります。

まちがいはがし



答え

- 1…山の上に人がいる
- 5…上着の襟が違う
- 6…犬の頭上の雪の量が違う
- 11…そりのひもの長さが違う
- 12…スノーボードのラインが少ない

JA日誌



1. 6 仕事始め
- 17 生産組合長会議
- 28 役員会
- 29 支店長会議



飛鳥Ⅱ

2020年、次のステージへ。

美の国秋田クルーズ

伏木港発着

2020年
8月22日(土)

8月24日(月)

2泊3日

旅先案内人

旅行を楽しく過ごす
耳より情報局

旅行代金

Fステート
146,000円

Eバルコニー
172,000円



月日	発着スケジュール	入港	出港	お食事
8/22(土)	伏木港出港		16:00	夕
8/23(日)	秋田港入港 秋田港出港	8:30	17:00	朝・昼・夕
8/24(月)	伏木港入港	10:00		朝

※朝食2回・昼食1回・夕食2回
※上記スケジュールと寄港地は、天候その他の事情により変更される場合がございます。 ※画像はイメージです

【お問い合わせ先】 富山五福ショッピングセンターアリス1階 JAなのはな旅行センター 電話076 (439) 3336

営業時間の
お知らせ



午前9時30分～午後5時

直売所通信

今が旬! 「新鮮・安全・安心」野菜紹介

「新鮮・安全・安心」旬の農産物や切り花など様々な商品がありますので、近所の方・友人・知人を誘い合ってお来店下さい。

会員募集 自慢の野菜・花・加工品を直売所で売ってませんか。

かぶ



寒くなると甘味が増しておいしさもアップします。最近では生食に適したサラダカブ、もものすけカブも生で食べたときの食感や味の良さ、幅広い調理に活用できることなどから人気の品種です。調理法として煮物の印象が強い野菜ですが熱に弱い栄養素も多く含んでいますのでサラダや酢の物、漬物などの食材に是非活用ください。

こおりもち (管内全域)



冬の時期の人気商品。新大正もちなど地元産の餅米でデザインや味もいろいろです。



なたね油



無農薬栽培した菜種を原料に一瓶一瓶丁寧に手作業で搾った贅沢な油です。しかも無添加ですので食の安全が気になる方にもピッタリ。サラッとしていて苦みも少ないのが特徴です。



JAなのはな農産物直売所 Facebook でも
キットキットな情報をお届けしています

JAなのはなHP
<http://www.nanohana.or.jp/>