

# なめはな だより



令和2年産  
大麦種子  
初検査

令和二年産大麦種子の初検査が七月十六日、日方江種子センターで行われました。

種子生産者や関係機関が見守る中、農産物検査員（JA職員）が容積重・千粒重や被害粒などの品質を丁寧に検査した結果、検査を受けた普通小粒大麦「ファイバースノウ」33,000kg全量が合格しました。

【初検査終了後に報告された品質概況】

- 千粒重は前年より軽い。
- 粒形・充実度及び粒ぞろい・色沢は良い。
- 被害粒の混入は見受けられなかった。
- 品質は総合的に平年並み。



坂井日方江採種部会長のあいさつ（写真中央）



大麦種子検査をするJA職員（北部支店 木下職員）



ほ場確認：水橋支所管内・土肥武信さんのほ場にて

七月十七日に、JAなのはな「富富富」ブランド化推進協議会主催で「富富富」新規生産者ほ場確認・生育調査ほ場確認が行われました。  
新規生産者ほ場4箇所・生育調査ほ場3箇所を巡回して、現在の生育状況と今後の管理方法を確認しました。  
富山農林振興センターから今後の栽培管理について、穂肥や基本防除を適切な



ほ場確認：北部支所管内・道正営農さんのほ場にて

令和2年産  
「富富富」新規生産者ほ場確認・生育調査ほ場確認  
JAなのはな「富富富」ブランド化推進協議会

時期に行うことや今後のスケジュール等について説明がありました。  
JAなのはな管内では、令和2年産「富富富」が86・5鈔作付されています。



# 生育診断に ドローンを活用



水橋支店管内・田伏営農組合の基盤整備後一作目の圃場で、試験的にドローンによる生育診断と無人ヘリによる肥料散布が行われました。現在、JAなのはな管内では各地区で大区画圃場への基盤整備事業が計画・実施されています。基盤整備直後の水田では土壌が安定せず、生育むらが発生し、倒伏が懸念されます。水稲の作付を行う場合は、短幹品種の作付を行い、基肥は施用せず追肥による対応が必要となります。ドローンによるリモートセンシング（遠距離測定技術）を用いて生育状況のデータを解析することで、必要な箇所へ無人ヘリによりピンポイントで可変追肥を必要量散布することができます。今後はこの圃場の生育状況を観察し、収量や品質の向上、栽培の均一化等を調査・検証していくことで、倒伏リスク軽減や適正追肥による増収のためのドローンによる生育診断技術の確立を目指します。



ドローンによるリモートセンシング



無人ヘリによる肥料散布

管内の農家の皆様へ

## 水田畦畔等の除草徹底のお願い

雑草が繁茂してからでは除草作業が大変になります  
水田内の雑草が隣の田んぼに入り、種を落とし繁茂します  
他に迷惑を掛けないように早めの除草をお願いします



いま“知りたい”暮らしの旬のテーマを取り上げます

創刊95周年記念

今年の5・9・12・1月号は、別冊付録2冊付き！



年一回は別冊付録付き

お申し込みはお近くのJA本・支店(所)へ



“Ienohikari”  
家の光

5月号で

は創刊95周年

食と暮らし  
協同家族



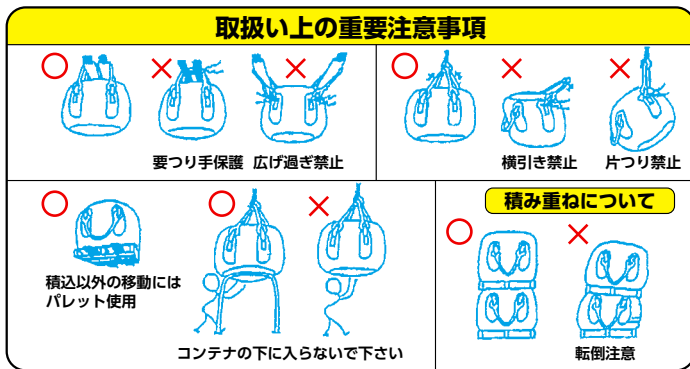
家の光

定価(税込) ●普通月号 629円  
●付録月号(1・4・5・7・9月号)922円  
●家計簿付き12月号 1,027円

JAグループ 家の光協会  
〒162-8448 東京都新宿区市谷船河原町11  
TEL.03-3266-9039 <http://www.ienohikari.net>

# フレコンの取扱いに 十分注意しましょう

- 作業中はフレコンの運動範囲内に入らないでください。特に、フレコンの下には絶対に入らないでください。
- フレコンをつり上げる際は装着されているすべてのつりロープ、つりベルト、又はつり金具を使用し、つり部全体に荷重がかかるようにつり上げてください。片つりは落下の恐れがあり大変危険です。



- \* **要つり手保護**  
フォークリフトの爪に布などの当て物を使用してください。
- \* **広げ過ぎ禁止**  
フォークリフトの爪を広げ過ぎないようにしてください。  
つり部を破損する恐れがあります。
- \* **横引き禁止**  
横引きにならないようにしてください。つり部を破損する恐れがあります。
- \* **片つり禁止**  
片つりなく、つり上げてください。つり部を破損したり、つり部を落とす恐れがあります。
- \* **フレコン下での作業禁止**  
フレコンの下へ頭、体を入れないように安全作業に充分に留意してください。危険です。
- \* **転倒注意**  
積み重ね保管中、フレコンの傾きに注意してください。はい崩れの恐れがあり危険です。

作りたい野菜が必ず見つかる! **127種**



著者: 板木利隆 (いたぎとしたか)  
定価: 4,180円(税込) AB判・544ページ [ビニールカバー付き]

決定版

## 野菜づくり 大百科

- トマトやナスなどの定番野菜はもちろん、近年人気のシャンツアイやミョウガ、チコリなどの個性派野菜もたっぷり掲載

- 栽培プロセスをイラストでていねいに解説



発行元: (一社)家の光協会

お求めはお近くのJA各支店へ

# 農業者年金で安心・豊かな老後を ～農業者の老後は国民年金だけでは不安です～

① 農業に従事する方の老後の安心に役立ちます。

**国民年金** + **農業者年金**

② こんな方が加入できます。

- ① 国民年金第1号被保険者
- ② 年間60日以上農業に従事
- ③ 20歳以上60歳未満の方



③ **積立方式**だから自分がかけた金額は  
年金として**生涯もらえます**。

(仮に80歳前に亡くなった場合でも、死亡一時金が遺族に支給されます。)

④ 保険料は**いつでも変更**できます。

月々2万円から6万7千円まで

⑤ 支払った保険料は全額社会保険料控除となり、  
所得税や住民税等の**節税**になります。

⑥ **政策支援**(保険料の国庫補助)が受けられます。

例:認定農業者等で青色申告者で35歳未満の人は10,000円(5割)補助

問い合わせ先

**お住まいの市町村農業委員会・JAの農業者年金担当**

独立行政法人農業者年金基金

専門相談員 TEL.03-3502-3199

企画調整室 TEL.03-3502-3942

# なのはな米1等比率95%以上!!

～[R2] JAなのはな米品質向上運動実施中～

## 営農情報

収穫まで稲体の活力を維持し、登熟を良好にするため、生育ステージに応じたきめ細かな水管理や適期防除などの栽培管理を徹底し、高品質な「なのはな米」の生産に努めましょう。

### ■今後の栽培管理等のポイント(出穂期～成熟期)

- 1 水管理 「出穂後20日間の湛水管理」と「収穫5～7日前まで間断かん水」を徹底!
- 2 病虫害防除 適期に2回の農薬散布で斑点米カメムシ類等をしっかり防除!
- 3 収穫準備 適期収穫に向けて、コンバインや乾燥調製施設等の点検・整備を早めに実施!

## 1. 出穂後の水管理

### (1) 出穂後20日間の湛水管理

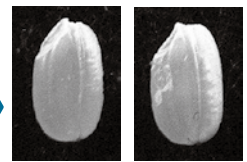
- ・出穂後20日間は水深3cm程度の湛水状態を保ち、田面が露出しないようにしましょう。
- ・水持ちのよいほ場では適宜、水の入替えを行い、根の老化を防ぎましょう。

湛水管理により登熟の後半まで葉色を高く保つことができるとともに、稲の蒸散量が増加して水田内の温度上昇が抑えられます。その結果、稲体の活力が維持され、白未熟粒の発生を抑えることにつながります。

また、カドミウムの吸収抑制という効果もあります。



この時期に水不足だと...

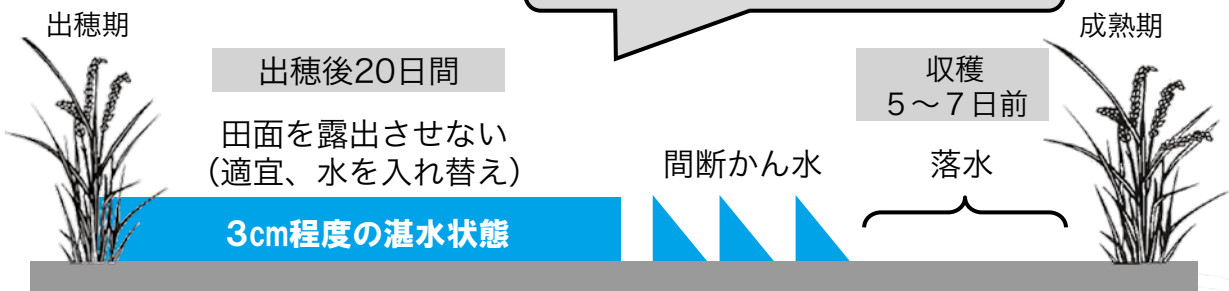


白く濁った米に!

### (2) 収穫5～7日前まで間断かん水

湛水管理の後、刈取りの5～7日前までは間断かん水により根に水分と空気を十分に補給し、最後まで稲体の活力維持に努めましょう。

#### 〈適正な水管理 (イメージ)〉



天気まかせの水管理は、「白未熟粒」や「胴割粒」の発生を助長します!

フェーン現象が予想される場合は、急な乾燥を避けるため、事前に入水しましょう。



早期の落水! X



## 2. 病害虫防除

本年も「斑点米カメムシ類 “多発注意報”」が発令され、管内では特に飛翔性のカスミカメ類の発生が多くなっています。斑点米の発生防止のため、適期防除の実施に努めましょう。

### ○病害虫防除

防除時期	防除対象	農薬名	散布量	留意事項
穂揃期	いもち病 カメムシ類 ツマグロヨコバイ ウンカ類	ビームキラップジョーカー粉剤DL	3～4kg/10a (収穫14日前まで)	①畦畔雑草も含めて防除  ②全品種で基本防除
		ビームキラップジョーカーフロアブル	1,000倍 150ℓ/10a (収穫14日前まで)	
傾穂期	カメムシ類 ツマグロヨコバイ ウンカ類	トレボンスター粉剤DL	3～4kg/10a (収穫7日前まで)	
		トレボンスターフロアブル	1,000倍 150ℓ/10a (収穫14日前まで)	

※病害虫防除の詳細は、「営農技術情報第5号」をご参照ください。

なのはな管内で発生が多いカメムシ!

アカヒゲホリミドリカスミカメ アカスジカスミカメ



- 体長 5～6 mm
- 寄主植物：イネ科植物(メヒシバ、ノビエ等)



水田内にノビエやホタルイ等の雑草が多発していると、登熟期後半までカメムシの侵入を招き、斑点米の発生を助長します。できるだけ除草に努めましょう。

## 3. 収穫準備

収穫時期を迎えて慌てないように、コンバイン・乾燥機・粃摺機等の点検・整備や農作業場の清掃を早めに済ませ、収穫の準備に努めましょう!

### ●農作業時の「熱中症」に注意!●

暑くなると農作業中の熱中症の発生が懸念されます。今年は特にコロナウィルスの影響でマスクを着用することが多く、例年より熱中症のリスクが高まっています。次のことに留意して、熱中症の発生を防ぎましょう!

- ① 天気予報と体調をチェックし、暑い時間帯を外して作業!
- ② のどが渴いていなくても、こまめな水分補給・こまめな休息。
- ③ 帽子や熱を逃しやすい衣服の着用。
- ④ 屋内作業では必要に応じて送風機などを利用。

### 熱中症に注意!



### ★なのはな農協では、皆様に電子メールによる営農情報の提供を行っています★

※登録は無料です



〈情報提供内容〉

- ・栽培管理情報
- ・緊急的な気象情報や災害防止対策、栽培管理等の情報
- ・その他必要と思われる情報

★営農情報提供サービスへのご登録はこちらから  
(QRコードにスマホ等をかざして必要な情報を登録してください)



(原稿提供：富山農林振興センター)

税に関する作文募集

中学生・高校生

熊さん・御隠居、今日も暑いでやんすね。

これだけ暑い日が続くと、もううんざり  
でやんす。できることなら、夏休みが欲  
しいもんでやんす。

御隠居・夏休みといえば、国税庁は、「税  
に関する高校生の作文」を募集しておる  
し、中学生の「税についての作文」も納  
税貯蓄組合と国税庁が共催して募集して  
おるぞ。

高校生の税の作文の募集は、昭和37年か  
ら始めて以来、応募件数も年々増加し、  
令和元年度には全国の1,818校から  
214,421編の作品が寄せられてお  
るそうじゃ。

熊さん・なんと！でも、今年は学生さん  
も、夏休みが短くなるとか。宿題となる  
と大変でやんすね。

御隠居・そうじゃな。ただ、今年ほど税金  
の使われ方について、関心が高まってい  
る時期はないじゃろ。多くの学生さんも  
税の意義や役割について考えておるの  
ではないかのう。

熊さん・なるほど、今年は個人で応募し  
てみるのも手でやんすね。募集要項をご  
存知でやんすか？

御隠居・募集要項は次のとおりじゃよ。

【応募資格】中学生・高校生

【文字数】中学生 1,200字以内

高校生 800字以上

1,200字以内

【テーマ】税に関すること(税に関して自

分で考えたこと、感じたこと、体験した  
ことなど何でも結構です。)

【応募点数】1人1編

【締切り】

中学生 令和2年9月3日(木)

高校生 令和2年9月7日(月)

【提出先】富山税務署

【表彰】優秀作品には賞状と記念品を贈呈  
【発表】優秀作品は、都道府県名・学校名・  
学年・氏名とともに国税庁ホームページ  
や国税当局が作成する広報誌等に掲載す  
るほか、報道機関等に資料を提供するな  
ど、広く発表します(作品は返却いたし  
ません)。

熊さん・学校名や名前も書くでやんす  
か？

御隠居・作品の冒頭に題名、学校名、学  
年、氏名を忘れずに記載するのじゃ。

熊さん・なにか参考になる資料があつ  
たほうが考えやすいかもしれやせんね  
え……

御隠居・そうじゃな、募集用資料を掲載  
したパンフレットが税務署に備え付け  
ておるぞ。また、国税庁ホームページ  
(<http://www.nta.go.jp>)の「税の学  
習コーナー」では募集要項や、原稿用紙  
のひな形なども掲載されておるぞ。それ  
から、税について詳しく知ることができ  
るから、作文を書くときの参考にすると  
よいぞ。

熊さんなら、いい作文が書けそうじゃの  
う。

熊さん・いやあ御隠居、あつしは毎月、

御隠居と税について、とことん語り合っ  
ておりやんすから、作文といわず長編小  
説くらい書けそうでやんすよ。

御隠居………(富山税務署)

最近の医療における

リハビリテーションの実際  
および必要性について



厚生連高岡病院  
リハビリテーション科  
診療部長  
糸川 秀人

皆さんはリハビリテーション科に対してどんなイメージを持っておられますか？  
「脳卒中になったら行く、足が折れたら行く」科と思っておられる方が多いと思い  
ますが、確かに現在もそのような疾患に対する治療を行っております。しかし、基  
本的には脳梗塞や脳卒中で片麻痺になっても、また、手や足の骨折やけがによって  
体が不自由になっても家庭や仕事への復帰という目的があり、それに向かつてリハ  
ビリテーションを行うということが重要であると思えます。

当院ではリハビリテーションのスタッフ、職種には、理学療法士(簡単に言えば  
歩く練習などをする)、作業療法士(簡単に言えば手の運動の練習などをする)、言  
語聴覚士(簡単に言えば、脳梗塞などで言葉がでにくくなった患者さんに話す練習  
や嚥下、飲み込む練習をする)がおります。たとえば、脳梗塞や脳卒中の患者さんには  
理学療法士、作業療法士、言語聴覚士のすべてがかかわります。足の骨折には理学  
療法士がたとえ杖が必要でも歩いて退院できるように、手の骨折には作業療法士が  
食事や仕事ができるようになるために、それぞれがかかわっています。

最近、作業療法士の仕事において、脳疾患の患者さんが、家庭へ帰ってから車の  
運転を病気になる前のようにできるかという、運動適性検査というものが重要と  
なってきております。もし、心配な方がおられる場合はぜひ検査を受けてみて下さい。  
また、病気も多種多様になってきており、リハビリテーションも多種となってい  
ております。肺炎、慢性閉塞性肺疾患、肺癌には呼吸の練習などの呼吸器リハビリ  
テーションを行います。心筋梗塞や心不全には心臓リハビリテーションとして、そ  
の患者さんの心機能および体力に見合った負荷のリハビリテーションを導入、及び  
通院にて心臓リハビリテーション指導士が行っております。また、一番新しいもの  
としては、がん患者に対して、消化器の癌、乳がん、肺癌などの術後を含めたりハ  
ビリテーションを行い、術後の早期の離床、入院中の活動性の維持、退院に向けて  
の活動性の向上およびリフレッシュ、気分転換などもリハビリテーションの重要な  
役割となってきました。

リハビリテーション科は、いろいろな病気に入院ということになっても、リ  
ハビリテーションを行うことによって家庭や社会への早期の復帰への一助を担って  
いる科であります。





# シェフ永井のおすすめ

永井智一 (ながいともかず)  
茨城県笠間市にある  
「天晴 (旧キッチン晴人)」オーナーシェフ



塩漬けスペアリブのポトフ

### 作り方

- (1) スペアリブは、材料外の塩10g・砂糖小さじ1を全体に擦り込み一晩置く。
- (2) (1)を水洗いしてよく水気を拭き取り、鍋にスペアリブ、水、昆布、粒こしょうを入れ中火にかけ、沸騰したら昆布を取り出し弱火にしてあくを取りながら1時間ほど煮込む。
- (3) 鍋に小分けにしたブロッコリー(芯の部分も)、半分にしたジャガイモを入れてさらに10分ほど煮込み、塩で味を調え出来上がり。

### 材料(2人分)

豚スペアリブ	4本
ブロッコリー	1株
ジャガイモ(ゆでた物)	小2個
水	7と1/2カップ
昆布	1枚
粒こしょう	小さじ1
塩	適宜



夏野菜のエスニックサラダ

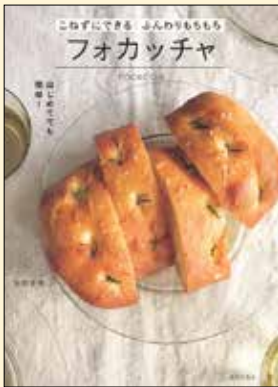
### 作り方

- (1) フライパンにA、それぞれ食べやすい大きさに切った鶏モモ肉・ミニトマト・ナス・パプリカ・キュウリを入れ弱火で炒める。
- (2) (1)にBを入れ、オクラ、ブロッコリーを加えて中火で3~5分煮込む。
- (3) 器に春雨を盛り、(2)を彩り良く盛り付けてスープを回し掛けて、ゆで卵をのせて出来上がり。

### 材料(2人分)

鶏モモ肉	4切れ	A
ミニトマト	3個	豆板じゃん 小さじ2
ナス	1/2本	ニンニク、ショウガ
オクラ(ゆでた物)	2本	各みじん切り小さじ1
キュウリ	1/2本	サラダ油 大さじ2
ブロッコリー(ゆでた物)	2個	
パプリカ	1/4個	B
春雨(ゆでた物)	80g	中華スープ 3/4カップ
ゆで卵	1個	ナンブラー 大さじ1と1/2
		酢 大さじ1
		カレー粉 小さじ1
		塩 少々

パン作り初心者でも簡単に作れるフォカッチャレシピ。こねる必要がないから作業時間はたった20分。あとは寝かせて焼くだけ。おかず系もスイーツ系もトッピングでアレンジ自在！バター・卵不使用でヘルシー。



こねずにできるふんわりもちもちフォカッチャ

定価：1,100円+税

スパイス料理研究家が教える、症状別カレーレシピ。多くの日本人が悩む「疲れ、冷え、ダイエット」など10の不調をスパイス1つで作られて辛くないから初心者にもおすすめ。



心とからだを元気にするお助けスパイスカレー

定価：1,300円+税

## 「家の光図書」

おすすめします  
知識の泉・豊かな心とくらしに

お申し込みは、最寄りの支店へ

## まもが、いさがし

右のイラストには左のイラストと違う部分があります。間違っている部分を右下の枠内の数字で探しましょう。

(答は11P)



# JA-SS 8月のお得なキャンペーン情報!

毎週木曜日は **特売日!** 8月6日・13日・20日・27日の **4日間!!**

ハイオク・レギュラー・軽油対象

1ℓあたり

# 大幅値引き!

※値引き額は開催日に店頭にて発表します。



お問合せ先  
**JAなのはな**

和合給油所  
TEL 076-435-3050  
呉羽給油所  
TEL 076-434-2214

19日 (水)	18日 (火)	17日 (月)	16日 (日)	15日 (土)	14日 (金)	13日 (木)	12日 (水)	11日 (火)	10日 (月)	支店・ 営業所
通常 営業	通常 営業	通常 営業	休業	休業	貯金業務 のみ	通常 営業	通常 営業	通常 営業	休業	
19日 (水)	18日 (火)	17日 (月)	16日 (日)	15日 (土)	14日 (金)	13日 (木)	12日 (水)	11日 (火)	10日 (月)	給油所 (和合・呉羽)
通常 営業	通常 営業	通常 営業	通常営業 (和合のみ)	通常営業 (和合のみ)	通常営業 (和合のみ)	通常 営業	通常 営業	通常 営業	通常営業 (和合のみ)	
19日 (水)	18日 (火)	17日 (月)	16日 (日)	15日 (土)	14日 (金)	13日 (木)	12日 (水)	11日 (火)	10日 (月)	農産物 直売所
休業	休業	定休日	休業	通常 営業	通常 営業	通常 営業	通常 営業	通常 営業	臨時 営業	

内致します。  
お盆の営業について、左記の通りご案内

## お盆の営業案内



# 米の集荷作業における アルバイト募集!!

新米の季節限定! 短期のアルバイトをお探しの方必見!  
新米の集荷アルバイトを募集します! 力自慢の方におすすめのお仕事です。

**仕事内容** 米の集荷及び積み込み作業 (30kg/1袋)

**日 給** 10,200円 (1時間あたり1,360円)

**勤務期間** 9月7日(月)~9月30日(水)

**勤務時間** 8:30~17:00 (うち休憩1時間)

お問い合わせ先: 最寄りの支店まで

# なののはな カレンダー



1 土	
2 日	
3 月	定休日（農産物直売所）
4 火	
5 水	
6 木	
7 金	
8 土	
9 日	
10 月	山の日 臨時営業（農産物直売所）
11 火	盆花フェア（～14日）（イベントホール）
12 水	
13 木	
14 金	
15 土	盆花フェア（農産物直売所）
16 日	休業日（農産物直売所）
17 月	定休日（農産物直売所）
18 火	休業日（農産物直売所）
19 水	休業日（農産物直売所）
20 木	
21 金	
22 土	
23 日	
24 月	定休日（農産物直売所）
25 火	
26 水	
27 木	
28 金	
29 土	
30 日	
31 月	定休日（農産物直売所）

## 役員会報告 7月31日(金) 開催

### ◆付議事項

- ・就業規則の一部変更について
- ・固定資産の取得について
- ・法人の准組合員加入申込みについて
- ・出資金の減額について

### ◆報告事項

- ・6月末残高試算表について
- ・6月末各事業実績について(貯金・貸出金・共済・購買)
- ・JAバンク指導基準にかかる体制整備モニタリング報告について

## JAなののはな概況（6月30日現在）

正組合員数	5,375人
准組合員数	5,481人
貯金	1128億3245万円
預金	907億5217万円
貸出金	169億1543万円
長期共済保有高	2414億6708万円
購買品供給高	16億9399万円
販売品販売高	2億1211万円



## 表紙説明《時計草》

個性的な咲き姿が人気の植物で、花の中心にある雌しべの部分が時計の文字盤に例えられ、まっすぐに伸びた雌しべが時計の針に見えたため「時計草」と名付けられました。雌しべは3本あり、それぞれが「長針」「短針」「秒針」に例えられたともいわれています。

## まちがいがし

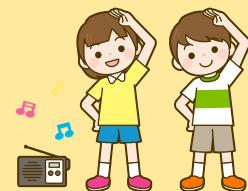


### 答え

- 2…棒の長さが違う
- 5…ベンチがいす2脚になっている
- 7…泳いでいる親子がいない
- 7…スイカの向きが違う
- 12…カニがヤドカリになっている

## ●JA日誌●

7. 16 大麦種子初検査  
31 役員会  
支店長会議



JAグループ応援プラン! 癒やしてコロナに勝ちましょう!

# 磯はなびエ

温泉宿泊「GO TO TRAVEL」プラン

対象期間 令和2年8月1日(日)~12月28日(日)

旅先案内人  
旅行を楽しく過ごす  
耳より情報局

## おすすめポイント

- 夕食は地元でとれた素材を使った料理を最低2品お召し上がりいただけます。(季節により異なります。)
- お酒またはソフトドリンク1本付!
- 「磯はなび」からちょっぴりプレゼントがあります。(何がもらえるかはお楽しみ!)



※写真はイメージです

## ご宿泊代金(消費税込、入湯税込)

		通常	GO TO TRAVEL 適用後	9月以降 地域共通クーポン
2名様 1室利用	平日	17,750円	11,750円	2,000円
	休前日	21,050円	14,050円	3,000円
3・4名様 1室利用	平日	15,550円	10,550円	2,000円
	休前日	18,850円	12,850円	2,000円
5名様 1室利用	平日	13,900円	9,900円	2,000円
	休前日	17,200円	11,200円	2,000円

※9月以降適用となります。

【お問い合わせ先】 富山五福ショッピングセンターアリス1階 JAなのはな旅行センター 電話076 (439) 3336

営業時間のお知らせ

午前9時~午後5時



**瓜類**  
甘みあっさり、食感シャキシャキ。冷蔵庫で冷やしてお召し上がり下さい。食べやすい大きさにカットした甘瓜を冷凍しても美味しくお召し上がり頂けます。



**枝豆**  
豆が育ちすぎておらず、粒が揃い産毛の密度が濃いもの、更に鮮度を求めるなら枝付きがお勧めです。一口に枝豆と言っても茶豆系・黒豆系など種類が豊富で味も違います。



**スイカ**  
よく冷えたスイカの甘い果汁とサクサクとした食感は、曇りで疲れた体をリフレッシュさせてくれます。ちびちび食べずにガブリとお腹いっぱいお召し上がり下さい。

**盆花フェア**  
9時~17時  
8月10日は臨時営業します。  
イベントホールにて開催  
8月11日~14日まで 7時~16時  
8月15日 9時~17時 直売所内で販売

**農産物直売所 お盆休みのご案内**  
8月16日~19日の4日間

# 直売所通信

「新鮮・安全・安心」旬の農産物や切り花など様々な商品がありますので、近所の方・友人・知人を誘って合つてご来店下さい。  
会員の募集  
自慢の野菜・花・加工品を直売所で売ってみませんか。



JAなのはな農産物直売所 Facebook でも  
キットキットな情報をお届けしています

JAなのはなHP  
<http://www.nanohana.or.jp/>