

なめはな だより



無人トラクター 現地実演会

野上浩太郎
農林水産
大臣も視察

十月二十二日、遠隔監視ロボット農機（無人トラクター）の現地実演会がグリーンパーク（水橋地区の圃場）で行われました。実演会には、野上浩太郎農相も視察に訪れました。実演内容は、圃場から400メートル離れた遠隔監視基地局から無人トラクターを遠隔操作して、農道の走行と二つの圃場で作業・走行が行われました。さらに、圃場間の移動では障害物（マネキン）を検出・自動停止も行われました。

無人農機の技術開発は、内閣府の事業で農研機構や北海道大学、農機メーカーのクボタが連携して取り組んでいます。圃場間を、移動する自動走行システムは来年度から水橋地区で二年間、現場で実際に稼働させて導入効果を検証します。

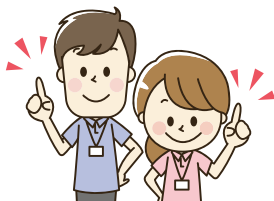
野上農相は視察終了後、「スマート農業は日本の農業に大きな可能性をもたらす重要な取組だ。総合的な取組をしっかりと進めたい」と語りました。



障害物（マネキン）を検出し自動停止



農道を自動走行する無人トラクター



ラビット会（呉羽支部）

新型コロナウイルスの影響により、令和二年度の活動を見合わせておりましたが、徹底したコロナ対策（人数制限や検温・念入りな消毒、マスク着用・換気など）や、全共連富山県本部よりマスク・除菌液等の資材を支給して頂き、新しい生活様式に合わせた開催方法で、七月から、レインボークラブ（東部支部）・水橋レインボークラブ（水橋支部）。十月から、ラビット会（呉羽支部）・ハッピーレインボークラブ（和合支部）が活動開始しました。



ハッピーレインボークラブ（和合支部）



水橋レインボークラブ（水橋支部）



レインボークラブ（東部支部）

令和3年産

たまねぎ定植 始まる



たまねぎは、富山県の広域産地形成品目に指定されており県内全域で栽培が進められています。

十月二十一日に呉羽支店管内の寒江地区で令和三年産のたまねぎ定植作業が行われました。圃場面積が約45㍎の水田で栽培します。水田で野菜を作る際には排水対策がとても重要です。全作は水稻で稲刈り後すぐに額縁排水溝、弾丸暗渠を施行し、排水対策を行いました。

定植は全自動乗用定植機で行いました。乗用なのでオペレーターと苗を補給する人が定植機に乗ります。歩行型の定植機に比べ、時間と労力の省力化に繋がります。この定植機と畝立て成型機は全農とやまからレンタル出来ます。

今回定植したたまねぎは来年の六月に収穫予定です。今後の生育状況を確認しながら適切な栽培指導を行っています。



定植後の様子



加工用キャベツ圃場 巡回及び収穫前会議

八月上旬に定植した加工用キャベツの収穫時期が近づいてきました。十月下旬から収穫作業が始まるに当たり、管内生産者の圃場巡回及び収穫前会議を開催しました。生産者、富山農林振興センター普及員、営農指導員で各生産者の圃場を巡回しました。各圃場では試し穫りを行いました。大きい物だと一玉1.5kg以上あり、内部品質も良好でした。

巡回後の収穫前会議では、生育状況を踏まえ出荷計画や出荷基準、鉄コンテナの詰め方などを話し合いました。収穫は十月下旬から十二月中旬頃までを予定しています。

なのはな農協の1億円産地づくりの指定品目として今後も面積拡大に取り組んでまいります。

栽培に興味がある方は、担当営農指導員までご相談下さい。



圃場巡回の様子



衣料総合展示会 富山問屋センター流通会館



十月二十三日・二十四日の二日間、富山問屋センター流通会館において衣料総合展示会が行われました。

会場では豊富な色・柄・素材の紳士用・婦人用スーツやきもの、アクセサリー、バッグなどのファッション関連商品が多数取り揃えられました。

スーツ展示会場では、国産一流メーカー品や舶来ブランド品の高価なものから、一着の予算で二着買える特価なものまで幅広く展示され、お客様は好みの服地を選び希望のサイズで仕立てられました。

この度は展示会をご利用いただき、厚くお礼申し上げます。



入念に品定めをするお客様



会場受付の様子

GOTOトラベル事業支援対象

東京スカイツリーと 都内観光の旅

■2名以上のご利用

お支払い
実額 **9,945円** 地域共通クーポン 2,000円付

旅行代金 15,300円 (富山駅発往復) GOTO支援額5,355円

★地域共通クーポンは旅行先の土産店・飲食店・観光施設でご利用できます。

★東京スカイツリー展望デッキ350Mの入場券付き

※写真はイメージです。

★利用列車

富山発	かがやき500号	6:19
	かがやき502号	7:19
東京発	かがやき517号	19:24
	かがやき519号	21:04

【お問い合わせ先】 富山五福ショッピングセンターアリス1階 JAなのはな旅行センター 電話076 (439) 3336



スタントマンによる自動車事故実演

九月三十日、自転車交通安全教室が富山市岩瀬中学校で行われました。スタントマンが自転車の衝突事故を実演し、生徒は事故の衝撃や恐ろしさを実感しました。
JA共済連富山が県警と連携して実施し、同校の全校生徒約300人が参加しました。スタントマンが自転車の2人乗りや右側走行、一時停止を怠った場合などを想定した事故を実演すると生徒たちは驚きの声を上げ、ルールを守って運転することを誓っていました。

岩瀬中学校
自転車交通安全教室
スタントマンが自転車事故実演

JA-SS 11月のお得なキャンペーン情報!

毎週
木曜日は

特売日!

11月5日・12日・19日・26日の

4日間!!

ハイオク・レギュラー・軽油対象

1ℓあたり

大幅値引き!

※値引き額は開催日に店頭にて発表します。



お問合せ先

JAなのはな

和合給油所

TEL 076-435-3050

呉羽給油所

TEL 076-434-2214

渉外担当者による集金方法の変更のお知らせ

平素より、当JAをご利用いただき、誠にありがとうございます。

この度、当JAでは、渉外担当者が集金する際のお預かり方法に以下のとおり電子サインを導入させていただきます。導入については、令和2年11月より順次行いますので、何卒ご理解を賜りますようお願いいたします。

- お預かりいたしました現金の金額や通帳等の内容を、お客様に携帯用端末機の画面でご確認いただくとともに、携帯用端末機の画面へサイン（お名前を自書）をいただきます。
- 携帯用端末機の画面へサインをいただいた場合は、お客様へ受取書等を交付いたしません。
- 通帳等をお客様へお届けする場合も、携帯用端末機の画面へサインをいただきます。
- 現金をお届けする場合は、受領書を提出していただきます。

【お預り時にお客様にご確認いただく内容】

お客様名	区分	お取引商品等	お取引内容	状態
農協 太郎	入金	(研18) 普通貯金総会1	取引金額 : (980) 1,620,803円 口座番号 : 12345678	
農協 太郎	物許預り	総合口座通帳	取引金額 : 12345678 通帳受取日 : 2019年06月13日	

(ご署名) 農協 太郎

③サイン後、「完了」ボタンを押下願います。

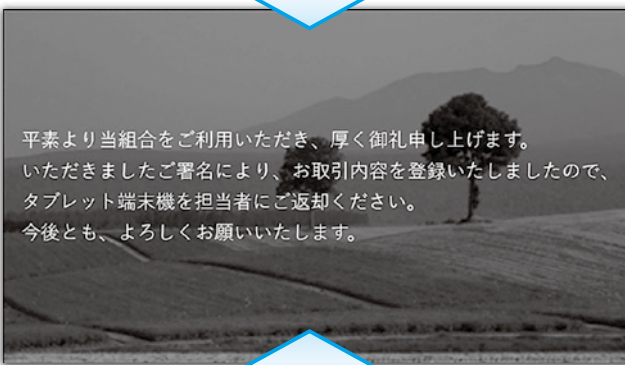
①ご依頼された現金の金額等に相違ないことをご確認願います。

②携帯用端末機へサインをお願いいたします。

④「完了」ボタン押下後、左下図の画面に変換したことをご確認願います。



当JAは、お客様からサインを受けることなく現金および通帳等をお預かりすることはございません。



③サイン後、「完了」ボタンを押下願います。

①お届け内容に相違ないことをご確認願います。

②携帯用端末機へサインをお願いいたします。

④「完了」ボタン押下後、左上図の画面に変換したことをご確認願います。

【お届け時にお客様にご確認いただく内容】

お客様名	区分	お取引商品等	お取引内容	状態
中里 顧客1	振込	普通通帳	取引内容 :	

(ご署名) 中里 顧客1

ご不明な点がございましたら、当組合本・支店窓口までお問い合わせください。

「ごはん・お米とわたし」 作文・図画コンクール表彰式

十月二十四日、富山県農業協同組合中央会・富山県米消費拡大推進協議会主催の令和2年度「ごはん・お米とわたし」作文・図画コンクール表彰式が富山市内のホテルで行われ、当J A管内の富山市立藤ノ木小学校六年生の折川仁胡さんが作文部門の最優秀特別賞（富山県知事賞）に見事入賞されました。

このコンクールは、「J Aグループがすすめる「みんなのよい食プロジェクト」の一環として、これから食・農・地域を担う次世代の子供達に、お米・ごはん食・日本の食卓と国土を豊かに作りあげてきた稲作をはじめとする農業についての学びを深めてもらうとともに、子供達の優れた作品を顕彰することを通じて、お米・ごはん食・日本食の重要性を広く周知することを目的として実施されています。



最優秀特別賞（富山県知事賞）
藤ノ木小学校六年 折川 仁胡さん

令和2年産

大豆の収穫開始！

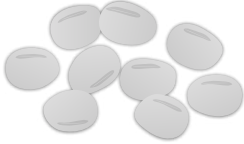
十月に入り、管内では、約333鈔の大豆の収穫が始まりました。

収穫にあたり、事前に富山県農林振興センター職員と営農指導員による刈取適期巡回を行い生産者へ適期内の収穫を呼び掛けました。

また、十月十二日より、寒江大豆乾燥調製施設で大豆の荷受けがはじまりました。

今年度は、約250トンの利用を見込んでおります。

良質な大豆の出荷と生産コストの低減及び作業の省力化のため寒江大豆乾燥調製施設のご利用をお願いします。



大豆の刈取り適期巡回 和合支店管内のほ場にて

令和2年産

種子もみ 初検査



十月八日、種子もみの初検査が日方江種子センターで行われました。

種子生産者や関係者が見守る中、農産物検査員が千粒重・被害粒などの品質を念入りにチェックした結果、検査を受けた種子水稲うるちもみ「てんたかく」7,900kgは全量合格しました。

【初検査終了後に報告された品質概況】

- ・ 初割れの被害粒が若干見受けられる
- ・ 千粒重は、平年並み
- ・ 総体的に平年並み



入念に検査する農産物検査員

2020年産 米集荷状況 (2020年10月22日現在)

(単位：60kg/俵)

支店	出荷契約数量				種類別数量					規格別数量				集荷率
	出荷契約米	加工用米	備蓄米	合計	J A米	一般米	加工用米	備蓄米	合計	1等	2等	3等	一等比率	
東部	7,683.5	50.0	449.0	8,182.5	6,444.5		19.5	449.0	6,913.0	6,537.5	331.5	44.0	94.6%	84.5%
北部	20,944.0	693.5	6,239.0	27,876.5	14,461.0		623.0	5,731.0	20,815.0	18,836.0	1,709.0	270.0	90.5%	74.7%
中部	5,688.5	7.0	81.0	5,776.5	4,805.5		7.0	81.0	4,893.5	4,697.5	196.0		96.0%	84.7%
西部	6,979.0	140.0	1,258.0	8,377.0	6,422.5		133.0	1,221.5	7,777.0	6,738.0	981.0	58.0	86.6%	92.8%
和合	19,950.0	34.0	307.5	20,291.5	15,857.5		34.0	307.5	16,199.0	14,582.5	1,598.0	18.5	90.0%	79.8%
南部	20,460.0	169.5	1,525.0	22,154.5	14,084.5		10.5	796.0	14,891.0	13,969.5	907.0	14.5	93.8%	67.2%
呉羽	15,979.5	15.5	138.5	16,133.5	12,078.5		12.0	106.0	12,196.5	11,883.0	313.5		97.4%	75.6%
水橋	48,014.5	890.5	8,002.0	56,907.0	37,544.5		629.0	5,594.0	43,767.5	42,928.0	813.0	26.5	98.1%	76.9%
合計	145,699.0	2,000.0	18,000.0	165,699.0	111,698.5		1,468.0	14,286.0	127,452.5	120,172.0	6,849.0	431.5	94.3%	76.9%
昨年実績	150,099.5	3,167.0	18,500.0	171,766.5	98,800.0	46.5	2,173.5	14,234.0	115,254.0	108,143.0	6,528.0	583.0	93.8%	67.1%

2020年産 大豆の概算金単価

(単位：60kg、税込)

等級	2年産	元年産	前年対比
1等	5,280 円	4,800 円	480 円
2等	5,040 円	4,560 円	480 円
3等	4,800 円	4,320 円	480 円
特定加工	4,560 円	4,080 円	480 円

税を考える週間と租税教室

熊さん・御隠居！御隠居！

御隠居・・・「.....」

熊さん・・・御隠居！！

御隠居・・・うん？わしとしたことが...ついで、考えごとをしておったんじゃ。

熊さん・・・「考える」と言えば、国税庁ホームページ (www.nta.go.jp) に、11月11日から17日まで「税を考える週間」とありやした。

御隠居・・・おそうじゃ。もうそういう時期じゃのう。今年も、「くらしを支える税」をテーマに、国税庁の取組などについて紹介するそうじゃな。

熊さん・・・国税庁の取組でやんすか。いつ聞いても、難しそうでやんすね。

御隠居・・・いやいや、国税庁のホームページ内に特設ページを設けて、国税庁のいろんな取組について、最新のデータで分かりやすく紹介するそうじゃ。

熊さん・・・特設ページでやんすか。見てみるでやんす。

御隠居・・・この間（先月号）も話した、今流行りのYouTube「国税動画チャンネル」など、SNSを利用した広報にも力を入れておるらしいぞ。

熊さん・・・他には何かしてるでやんすか。御隠居・・・税についての小学生の書道や中・高校生の作文などで表彰された作品の展示をはじめとする各種イベントも開催するそうじゃ。そうそう、社会人や大学生を対象とした講演会や説明

会も開催しとるのう。ところで熊さん、熊さんは租税教室を受けたことはあるかい。

熊さん・・・ないでやんす。それはどういったものでやんすか。

御隠居・・・租税教室とは、税金の意義・役割・必要性や、この国の財政の状況などについて、小学生や中学生、高校生に学んでもらうための教室じゃ。子供のころから税金に関する興味を持ち、健全な納税者意識を養っていくことと、

国税庁では、租税教育にも力を入れておるようじゃ。

熊さん・・・学校でしかやっていないんでやんすか？あつしも受けてみたいでやんす。

御隠居・・・社会人を対象としたものもあるようじゃから、最寄りの税務署へ確認してみるとよからう。

熊さん・・・わかりやんした。早速帰ったら聞いてみるでやんす。

御隠居・・・国税庁ホームページには、租税教育に関連した資料も掲載しておるようじゃから、そこも見てみるとよからう。

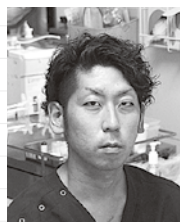
熊さん・・・そうなんでやんすか。さすが御隠居、よくご存知で。ところで、さきほどまでの考えごとは、なんでやんしたんで？

御隠居・・・熊さんがどうすれば、税についてもっと考えてくれるようになるかを考えていたんじゃ。「税を考える週間」には、

しっかり税の意義や役割について考え



膵臓がんの早期発見を目指して



厚生連高岡病院
消化器内科医師
重田 浩平

みなさんは膵臓がんと聞いたらどのようなイメージを持ちますか。またはご家族のだれかが膵臓がんの可能性があるとされたらどのようなお気持ちになるでしょうか。悲観的になったり嫌なイメージを持ちたり、怖い気持ちになったりする方がほとんどだと思います。日本では膵臓がんによる死亡数は増加の一途をたどっており、年間3万人以上の方が膵臓がんになっています。膵臓はお腹の中においても奥の臓器であり、胃カメラや大腸カメラといった検査やお腹のエコーの検査では発見が難しく、どうしても発見が遅れてしまう病気です。しかし、早期に発見することができれば手術を行うことで治療も期待できるような病気であり僕らはなるべく早く発見できるように日々検査を行っています。

膵臓がんの危険因子としては明らかかなものは喫煙ですが、その他にも肥満や糖尿病、過去に膵臓の炎症を経験した方、膵臓がんになられたご家族がいらっしゃる方なども可能性として考えられています。もし思い当たる方やそうでない方でも不安な方は是非、人間ドックでエコーの検査やがんの数値をはかるような検査を追加してみてもどうでしょうか。また体が黄色くなったり体重が減ったりお腹や背中が痛い方はなるべく早く検査を行うことお勧めいたします。

さて、当院で行っている検査ですが、人間ドックで行われたエコーや採血でがんの数値が高い方、膵臓がんを疑うような症状がある方にCTの検査を行います。そこで膵臓の管が腫れているような方や水がたまっている方に関しては超音波内視鏡の検査を行っています。胃カメラの先端についたエコーで膵臓を詳しく見ることができる検査です。症状がないような方でもこの検査を行うことでCTやMRIでは発見できなかった小さい膵臓がんを発見できる可能性があります。当院では積極的にこの超音波内視鏡の検査を行っており早期発見を目指しています。心配な方やドックで要検査と判定された方は是非当科を受診してください。



シェフ永井のおすすめ

永井智一 (ながいともかず)
茨城県笠間市にある
「天晴 (旧キッチン晴人)」オーナーシェフ



秋サケの小松菜 クリームソース煮

作り方

- (1) 秋サケに塩、こしょうをして、薄力粉をはたき、熱したフライパンにオリーブ油を入れ、中火で両面を焼き上げて仕上げに白ワインを回し掛ける。
- (2) (1)のフライパンから秋サケを取り出し、バター、タマネギ、ジャガイモ、シタケを入れて弱火で軽く炒め、ソースの材料を入れ中火で煮詰めていく。
- (3) ソースにとろみがついてきたら、(1)の秋サケをフライパンに戻し、小松菜を入れサッと煮て、器に盛り付け出来上がり。

材料(2人分)

秋サケ切り身	2切れ
タマネギ(みじん切り)	1/2個
ジャガイモ中(スライスした物)	1個
シタケ(みじん切り)	2個
小松菜(ざく切り)	1/2わ
ソース	
水	1カップ
生クリーム	1/2カップ
ブイヨンキューブ	1個
砂糖	小さじ1/2
白ワイン	大さじ1
塩・こしょう・薄力粉	適宜
オリーブ油	大さじ1
バター	大さじ1



手羽元と秋ナスの みそ煮

作り方

- (1) 鶏スープの材料を鍋に入れスープを取る。
- (2) ナス、パプリカを食べやすい大きさに切り、素揚げする(揚げ油は材料外)。
- (3) (1)をこし、鍋に鶏スープと手羽元、合わせ調味料、(2)を入れ強火で煮詰めていく。
- (4) 煮汁が絡んできたら、おろしショウガ、いりごまを入れサッと混ぜ合わせ出来上がり。

材料(2人分)

鶏スープ	出来上がり200ml
水	1L
手羽元	6本
野菜くず(ねぎの青い部分、ニンジンの皮など)	適宜
合わせ調味料	
みそ	大さじ1と1/2
砂糖	大さじ2
みりん	大さじ2
しょうゆ	大さじ1
ナス	2本
パプリカ(3色)	各1個
おろしショウガ	大さじ1/2
いりごま	大さじ2

おすすめします

知識の泉・豊かな心とくらしに「家の光図書」

お申し込みは、
最寄りの支店へ



きれいにやせる 食材&食べ方図鑑

定価 1,400円+税

伝説のダイエットアドバイザーが、自身の経験から導き出したやせる効果のある食材と栄養を逃かさないう食べ方を紹介。ダイエットに失敗してきた人でも続けられる「ずばりテク」で、誰でもやせ体質に生まれ変わる!



ポリ袋で作る ズボラさんの感動おやつ

定価 1,300円+税

材料をポリ袋に入れて振るだけで生地が出来ちゃう簡単おやつ。クッキーやチーズケーキなどの定番おやつから団子やどら焼きなどの和のおやつも紹介!お菓子作り初心者や子どもでも、失敗なくおいしく作れる。



素材を生かす精進のこころ 尼寺のやさしい料理

定価 1,500円+税

東京・小金井の尼寺「三光院」で評判の洗練された精進料理を家庭でも味わえる。野菜の持つ味わいや色、香り、食感を最大限に生かす調理法とレシピを紹介。旬の野菜と最小限の調味料だけでおいしく作れる。



つながり志向のJA経営 組合員政策のすすめ

定価 2,000円+税

研究会では独自に水田・都市近郊・園芸産地の3つのJAを対象に調査を実施。それらをもとに討議・研究を重ねた成果を書籍化。JAと組合員のつながりを深めるための「組合員政策」の進むべき道が見えてくる。

まちがいがし

右のイラストには左のイラストと違う部分があります。間違っている部分を右下の枠内の数字で探しましょう。

(答は11P)



秋季総合展示会 **開催**

●と き / 11月28日(土)・29日(日) 午前9時～午後3時

●ところ / 総合機械センター内

会場では農機具・自動車・電化製品など、お値打ち価格でご提供いたします。

新型コロナウイルス感染拡大防止のため、マスクを着用のうえご来場ください。尚受付時に検温、手指の消毒のご協力をお願いいたします。



また、新型コロナウイルス感染拡大予防のため、例年実施しています「農協まつり」は開催中止となります。各種イベント等は実施いたしませんので、皆様、ご理解の程宜しくお願いいたします。

一般整備・車検整備・板金塗装・民間車検指定工場

JAなのはな総合 機械センター 自動車課

富山市田尻東2-1 TEL 076-435-0055 FAX 076-435-0030



● ご用命は当整備工場へ ●

なののはな カレンダー



1 日	
2 月	定休日（農産物直売所）
3 火	文化の日
4 水	
5 木	
6 金	
7 土	
8 日	
9 月	定休日（農産物直売所）
10 火	
11 水	
12 木	
13 金	
14 土	秋冬野菜ドライブスルー朝市（百塚CE）
15 日	秋冬野菜ドライブスルー朝市（百塚CE）
16 月	定休日（農産物直売所）
17 火	
18 水	
19 木	
20 金	
21 土	
22 日	
23 月	勤労感謝の日 定休日（農産物直売所）
24 火	
25 水	
26 木	
27 金	
28 土	秋季総合展示会（総合機械センター）
29 日	秋季総合展示会（総合機械センター）
30 月	定休日（農産物直売所）

JA日誌

10. 1 新採用職員辞令交付
23 衣料総合展示会（～24日）
29 役員会
支店長会議

役員会報告 10月29日(木) 開催

◆付議事項

- ・上半期ディスクロージャーについて
- ・役員賠償責任保険の更新について
- ・「貯金保険事故発生時における農水産業協同組合貯金保険機構あて貯金者データ等の提出にかかる事務マニュアル」の制定および貯金保険事故対応マニュアルの廃止について
- ・貸出について
- ・固定資産の取得について
- ・出資金の減額について

◆報告事項

- ・9月末残高試算表について
- ・9月末各事業実績について(貯金・貸出金・共済・購買)
- ・令和2年産米出荷状況について
- ・令和2年度上半期末監事監査結果について
- ・住宅ローンキャンペーン金利の設定について

JAなののはな概況（9月30日現在）

正組合員数	5,375人
准組合員数	5,500人
貯金	1150億4877万円
預金	913億6126万円
貸出金	164億8372万円
長期共済保有高	2365億6873万円
購買品供給高	26億8744万円
販売品販売高	19億4834万円



表紙説明《アスクレピアス(トウワタ)》

南北アメリカに約120種が分布するキョウチクトウ科トウワタ属の多年草です。茎の上部の葉の付け根から花序を出し、羽根突きのようなユニークな形をした花を咲かせます。

花は径1cm程度の小さなもので、一つの花序には10～25個の花が付きます。

まちがいさがし



答え

- 2…木の高さが違う
- 3…干し柿が1連少ない
- 5…むいた柿の皮の長さが違う
- 8…サッシ戸の形が違う
- 10…リンゴが柿に変わっている

秋冬野菜 ドライブスルー朝市



とき 11月14日(土)・15日(日)
午前8時30分～午前11時30分

ところ 百塚カントリーエレベーター東側荷受室横

セット内容 税込 **1,500円**

だいこん	2本	にんじん	5本
キャベツ	2玉	かぶ	3玉
はくさい	2玉	泥ネギ	5kg

販売数量 250セット×2日 (500セット)
※おひとりさま2セットまで



営業時間のお知らせ
午前9時～午後5時

食欲の秋 秋の味覚で大賑わい!



だいこん
生のサクサクした歯ごたえ、おろした時の辛さ、鍋もの、煮物に欠かせない秋から冬にかけての定番品。葉もカロテンやビタミン・ミネラルを豊富に含む緑黄色野菜ですので積極的に活用しましょう。



はくさい
鍋に入れても、漬物にしても美味しい白菜です。一般的には殆ど流通していないオレンジ色の白菜やミニ白菜に出会えるのも直売所ならではの。



りんご(池多)
甘味と酸味のバランスが良い「ふじ」の収穫が11月から本格的に始まり、この作業は年内一杯続きます。りんご農家さんが丹精こめて育てられた採れたての美味しさをお楽しみください。



赤かぶ
漬物にすると色鮮やかに染まり、歯ごたえも楽しめます。甘酢に漬けてサラダ感覚でも楽しめます。

直売所通信
今が旬! 「新鮮・安全・安心」野菜紹介

「新鮮・安全・安心」旬の農産物や切り花など様々な商品がありますので、近所の方・友人・知人を誘い合ってお来店下さい。
会 員 自慢の野菜・花・加工品を
募集中 直売所で売ってみませんか。



JAなのはな農産物直場所 Facebook でも
キットキットな情報をお届けしています

JAなのはなHP
<http://www.nanohana.or.jp/>