

花のはな だより



令和
2年度

富山県農業振興賞受賞者のご紹介

農業振興に功績があつた方々を讃える「令和2年度富山県農業振興賞受賞」の表彰式が二月十六日に富山県庁四階ホールで行われ、当農協管内から二名の方々が受賞されました。
この度の受賞を心からお祝い申し上げますとともに、今後益々のご活躍をお祈り申し上げます。

《米部門》

○坂井 貞彦（北部支店）



昭和四十五年から種子生産を開始され、他県から依頼される新規品種の生産にも率先して対応する等、地域の種子生産に寄与されています。異品種混入防止のため、基本技術を励行し、異茎や漏生稲の抜き取りを厳重に行つておられ、水管理は早朝のみ入水する等、水温に配慮した細やかな管理を行つておられます。

《園芸部門》

○庄司 等（呉羽支店）



なのはな農協呉羽梨選果場の副場長および選果部長として、県内外市場への産地情報の発信や生産者に対する出荷基準の徹底指導等、選果場の円滑な運営に尽力し、呉羽梨ブランドの維持・発展に大きく寄与されています。また、呉羽梨産地において最も規模の大きい吉作地区の生産組合長として、地区内生産者への栽培技術、防除指導等に尽力し、地区の維持・発展に大きく寄与されています。

なのはな農協 農業者協議会研修会

二月十日になのはな農協農業者協議会（会長 高瀬 昌弘 会員66名）の研修会が開催されました。

作業機を装着したトラクターが公道走行できるようになったことから、今回は、富山県農業技術課普及振興班の柳瀬副主幹より、農作業機トラクターの公道走行（各種法令や走行前の確認事項（灯火器類の設置等））について説明を受けました。

なのはな農協農業者協議会は、新型コロナウイルス感染症拡大防止に向けた取組を実施され、研修会等で農業技術の向上や会員の交流を図っております。



研修を受ける会員

生産者の
皆様へ

令和元年産米なのはな農協一次直売における精算金のお支払いについて

当農協の出荷契約米につきましては、全農への出荷と農協独自（一次直売）での販売を行っています。

令和元年産米について、全農の最終精算金を令和2年12月24日にお支払い致しましたが、一次直売の販売により収益を上げることが出来たので、出荷契約米に対して一次直売の追加精算を致します。

また、今後も営業努力を続け有利販売に努めてまいりますので、均一な品質に仕上げた出荷をお願い致します。

支払対象：

令和元年産出荷契約米
うるち・もち

精算金単価：

60kg当たり42円

精算金は、令和3年2月16日(火)にお支払致しました。

JAなのはな

営農・経済事業再編について

平素は、当JAの事業運営につきまして格別のご理解、ご協力を賜り厚くお礼申し上げます。

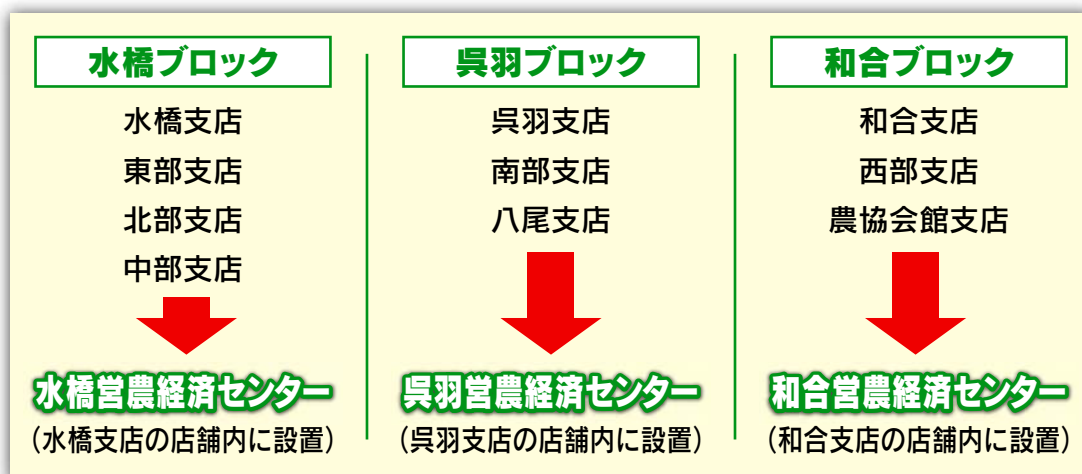
さて、当JAでは、将来にわたって持続可能な経営基盤の確立・強化をはかるため、「経済事業の収益力向上・収支改善」を重点取組みとして、昨年4月より各支店をブロック化して配送体制の効率化に取り組んでおります。

現在、経済事業の配送については、資材・呉羽・水橋の各経済センターで行っておりますが、更なる効率化をはかるため**令和3年5月より、各支店の営農・経済部門を基幹支店（和合・呉羽・水橋支店）に集約し、営農・経済事業の再編を実施いたします。**

今回の事業再編により、営農・経済、その他各事業の連携した総合事業体としての機能を発揮し、配送体制の効率化、出向く体制や相談機能の強化をはかり、組合員に対する支援体制を構築してまいります。

また、組合員や利用者の負託に応えるため、今後も総合JAとして経営を継続していくとともに、店舗機能の見直しや再編も視野に入れて検討してまいりますので、何卒ご理解ご協力を賜りますようお願い申し上げます。

営農・経済事業



トラクターにロータリー・作業機を装着しても

必要な
対応を
行うことで

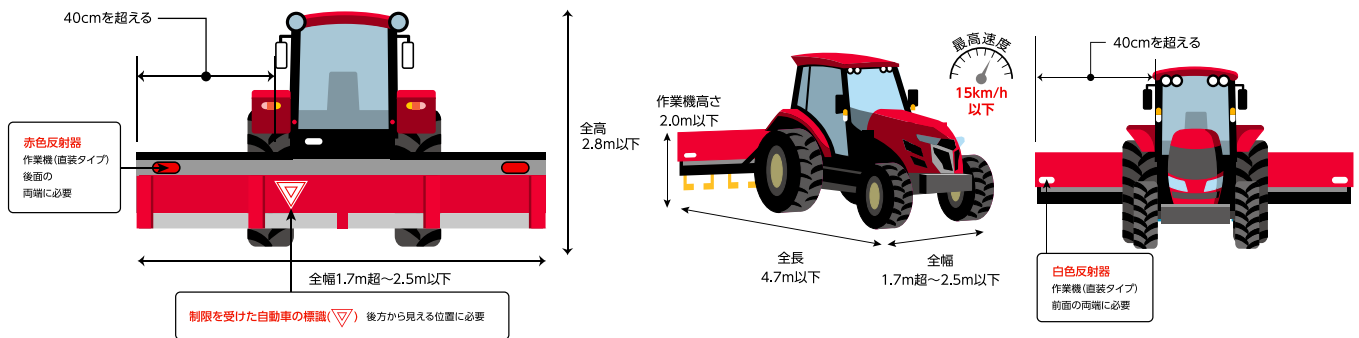
道路走行が 可能になりました!!

道路を走行する際は、必要な対応を確実にいき、法令順守のもと安全を心がけていただきますようお願いいたします。

- ・作業機(直装タイプ)装着状態の寸法(全長4.7m以下 **全幅1.7m超～2.5m以下** 全高2.8m以下)
- ・最高速度 15km/h以下
- ・作業機(直装タイプ)装着状態で全ての灯火装置および反射器が視認できる
- ・最外側から灯火装置および反射器は**40cmを超える**
- ・作業機高さ2.0m以下

上記条件の場合には以下の対応が必要です。

※上記以外の条件の場合は、
各農機センターまで
お問い合わせください



必要な対応は以下になります。

- ・作業機(直装タイプ)両端に反射器の取付(前面「白色」、後面「赤色」)
- ・制限を受けた自動車の標識(▽)の取付
- ・左右ミラーの装備 **・大型特殊自動車免許(農耕車限定含む)の取得**



※本ケースでトラクターが特定小型特殊自動車の場合、作業機(直装タイプ)最外側から灯火装置および反射器までの距離に関係なく、全幅1.7m超のため、反射器(前面「白色」、後面「赤色」)と制限を受けた自動車の標識(▽)の取付が必要となります。

道路走行対応キット 1,100円(税込)～

名称	KIT番号	写真	用途
反射ラベルKIT (ラベルKIT(ハンシャ))	1A8470-99001		作業機最外側から灯火装置および反射器までの距離が40cmを超える場合に必要KIT

ご不明な点は農機センターまでお問い合わせください

JAなのはな
農業機械課

■総合機械センター
TEL : 435-0055

■呉羽営業所
TEL : 434-2212

■水橋営業所
TEL : 478-1460

法務局で遺言書を保管できる 「自筆証書遺言書保管制度」が 始まりました!

令和2年7月から始まったこの制度は、自筆証書遺言書を作成した本人が、法務局に遺言書の保管を申請することができるというものです。この制度を利用すると、遺言書の紛失や亡失の防止、他人による破棄や改ざんをされたりすることがない等、遺言者だけでなく相続人や受遺者等にもメリットがあります。

詳しい手続は、法務省ホームページをご覧ください。



遺言書ほカンガルー

法務省ホームページ http://www.moj.go.jp/MINJI/minji03_00051.html

問合せ先 富山地方法務局供託課 Tel 076-441-6319
(平日:午前8時30分から午後5時15分まで)

面倒な相続手続をより速く!より便利に! 「法定相続情報証明制度」は あなたの相続手続を応援します!

この制度は、相続人が法務局に必要な書類を提出し、登記官が内容を確認した上で、法定相続人が誰であるのかを登記官が証明する制度です。この制度を利用することにより、相続登記、被相続人名義の預金の払戻し、相続税の申告、年金の手続など、各種相続手続で戸籍書類一式の提出の省略が可能となりますし、相続手続が複数ある場合には、各手続が同時に進められ、とても便利です。

自分の権利を大切にするとともに、次世代の子どもたちのために、未来につながる相続登記をしましょう。

詳しい手続は、法務局ホームページをご覧ください。



相続らくーだ

法務局ホームページ http://houmukyoku.moj.go.jp/homu/page7_000013.html

問合せ先 富山地方法務局登記部門 Tel 076-441-0599
(平日:午前8時30分から午後5時15分まで)

目指せ! なのはな米1等比率95%以上!!
 ~[R3 JAなのはな米品質向上運動]実施中~

春のほ場準備 土づくり・雑草対策・農作業安全

- ・秋に土づくり資材を施用できなかったほ場は、春に必ず施用し、地力を高めましょう。
- ・4月下旬までに雑草対策を実施しましょう。
- ・春作業が本格化する前に、農作業安全のポイントを確認（チェック）しましょう。

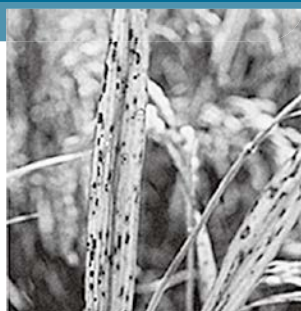
1 春の土づくり

(1) 土づくり資材の施用で不足養分を補給

ごま葉枯病になると、登熟不良や穂枯れにより、減収や品質低下を招きます。

土壤養分のケイ酸、カリ、鉄分含量などを補給し地力を高めましょう。

**発生が増加!!
地力の低下が原因**



〈写真 ごま葉枯病の病斑〉

**珪酸質資材
の施用で…**

- ・受光体勢向上による光合成促進
- ・耐倒伏性の向上
- ・割粃発生抑制（斑点米防止）
- ・ごま葉枯病等の病害抵抗性の向上

**収量・品質
の向上!**

特に ・腐植含量が少ない砂質や砂壤土
 ・大豆等の作付回数が多いほ場では…

**発酵鶏ふん
がおすすめ!
化学肥料の低減も可能**

腐植や加里等
を補給

■珪酸質資材・鶏ふんの施用の目安

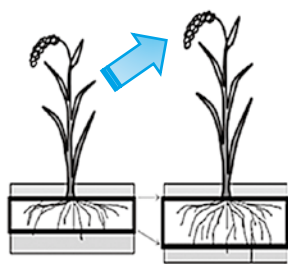
資材名	施用量 (kg/10a)	特 性
珪酸石灰	100～200	葉や稈が丈夫になり、倒伏やいもち病に対する抵抗力が増大。
シリカロマン	60～100	溶出に優れた珪酸分が配合。倒伏軽減・病虫害の被害軽減に役立つ。
シンキョーライトP	40～60	含有成分のゼオライトは保肥力を高める効果がある。
新アサヒニューテツ	100～150	鉄、苦土、珪酸の補給。アルカリによる土壤の酸度矯正をする。
発酵鶏ふん	75～100 (春施用)	腐植含量を高め、養分の保持力や保水性、通気性を高める。

【なのはな農協の土づくり支援】

なのはな農協では、土壤改良資材の積極的な散布を推進するため、「なのはな米品質向上対策事業」として、土壤改良資材及び堆肥等の施用に対し、10a当たり300円以内の助成を行っています。事業の詳細については、各支店へお問い合わせください。

(2) 深耕して根域を拡大

トラクタの速度を落として耕起し、作土深 15cm 以上を確保しましょう。
作土層が深いほ場はプラウ等を利用し、「現状プラス 3cm」を目指しましょう。



高温対策

作土深15cm以上で根張りが良くなり、稲の活力が収穫まで維持。

2 春の雑草防除対策

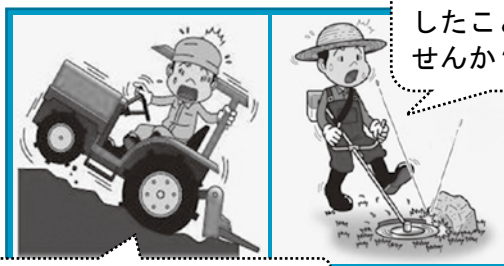
昨年は、コシヒカリの等級格下げ理由の1位が部分カメとなりました。斑点米の原因となるカメムシ類は雑草に卵を産んで越冬します。例年、斑点米の発生が多い地域では、幼虫が発生する4月下旬までに次の雑草防除対策を行きましょう。

- 草刈り …………… 幼虫の餌となるイネ科雑草が出穂しないように草刈りしましょう。
(※耕起や畦塗りも雑草対策に効果的)
- 除草剤の散布 …… イネ科雑草が多発している畦畔等に除草剤（バスタ液剤、サンフーロン液剤、ラウンドアップマックスロード等）を散布しましょう。

3 春の農作業安全対策

これから農作業が本格的に始まりますが、慣れやちょっとした油断が事故につながります。

作業前に安全対策を確認しましょう。



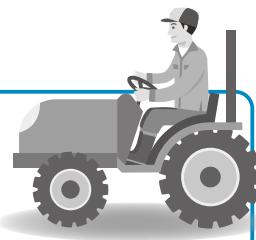
チェック☑!

作業の前に安全対策を!!

■安全対策のポイント。

トラクター

- ほ場や農道の危険個所を事前に把握する。
- ほ場に入ったりする場合は、傾斜方向に対して車体が斜めに入らないようにする。
- 昇降路を上がる手前で一旦停止し、**必ず左右のブレーキペダルを連結**する。
- 降車時は降りる場所の安全を確認し、ゆっくり後ろ向きに降りる。



刈払機

- 朝露や雨で作業面が濡れていると滑りやすくなるので、作業しない。
- 体を保護する**ゴーグルや安全靴の着用、飛散防止カバー等の防護策を徹底**する。
- 草刈前に**草むらに隠れている構造物や大きな石、空き缶などの**障害物を確認**する。



共通

- 適正な服装や保護具を着用する。
- 機械を点検・修理する際は、**必ずエンジンを止めてから**行う。

★なのはな農協では、皆様に電子メールによる営農情報の提供を行っています★

※登録は無料です



〈情報提供内容〉

- ・栽培管理情報
- ・緊急的な気象情報や災害防止対策、栽培管理等の情報
- ・その他必要と思われる情報

★営農情報提供サービスへのご登録はこちらから
(QRコードにスマホ等をかざして必要な情報を登録してください)



(原稿提供：富山農林振興センター)

消費税・地方消費税(個人事業者)の確定申告と振替納税

御隠居・熊さん、所得税の申告は済んだのかい？

熊さん・もちろんでやんすよ。国税庁ホームページ(https://www.nta.go.jp)の「確定申告書作成コーナー」で申告データを作ってそのままe-Tax(国税電子申告・納税システム)で申告したでやんす。お次は消費税の申告で、令和2年分の申告期限は4月15日(木)なんでやんす。

御隠居・はて、熊さんや。去年は諸々の影響で仕事が減って、課税売上高が、一千万円を超えそうにないと言っておったようじゃが。

熊さん・消費税の場合、たとえ令和2年分の課税売上高が一千万円以下でも、平成30年分の課税売上高が一千万円を超えていると、令和2年分の課税事業者となりやすから、消費税の確定申告が必要でやんすよ。

御隠居・うむ、見事な説明じゃ。では、消費税も所得税同様に国税庁ホームページで作成できることも知っておるようじゃな？

熊さん・もちろん、e-Taxで申告(送信)する予定でやんす。

御隠居・それはよいことじゃな。では令和元年10月から、消費税率が引き上げとなり、軽減税率が適用されておるが、その留意点も分かるかのう？

熊さん・売上、仕入や経費といった取引

を標準税率と軽減税率ごとに区分して記帳(区分経理)し、税率ごとに区分した消費税額を計算する必要があるんでやんすよね。

御隠居・ほお、熊さんにしては上出来じゃ。申告はばつちりのようじゃが、納税資金の準備はどうなんだい？

熊さん・それも大丈夫でやんす。しっかりと納税資金を積み立てしているでやんすよ。積み立てしている預貯金口座から自動的に口座引落しで納税手続ができるように「預貯金口座振替依頼書兼納付書送付依頼書」を税務署に提出したでやんす。

御隠居・納付期限までに「預貯金口座振替依頼書兼納付書送付依頼書」を税務署か金融機関に提出すれば、所得税及び復興特別所得税は5月31日(月)に、消費税及び地方消費税は5月24日(月)に登録された預貯金口座から自動的に引落しされるんじゃ。後は預貯金残高を確認しておだけじゃな。

令和3年1月からは、この「預貯金口座振替依頼書兼納付書送付依頼書」もe-Taxで送信できるようになったんじゃ。熊さん・振替依頼書の記入や金融機関届出印の押印なしに、オンライン操作で提出できるって、国税庁ホームページに載っておりやした。

御隠居・そうじゃ。よく調べておるのう。どうじゃ国税庁ホームページには様々な情報が掲載されておるじゃろ。今後も参考にするよとよからう。

では、申告と納税手続も、ひと安心ということで、今から一杯いくかな？

熊さん・せっかく、申告を自宅で済ませたんでやんすから、もうしばらく自粛でお願いしやす。 (富山税務署)

令和2年分の申告所得税、贈与税及び個人事業者の消費税の申告期限・納付期限の延長のお知らせ



富山税務署

今般、新型インフルエンザ等対策特別措置法に基づく緊急事態宣言の期間が令和2年分所得税の確定申告期間(令和3年2月16日～3月15日)と重なることを踏まえ、十分な申告期限を確保して確定申告会場の混雑回避の徹底を図る観点から、申告所得税(及び復興特別所得税)、贈与税及び個人事業者の消費税(及び地方消費税)の申告期限・納付期限について、全国一律で令和3年4月15日(木)まで延長されました。

これに伴い、申告所得税及び個人事業者の消費税の振替納税をご利用されている方の振替日についても、次のとおり延長されました。

● 申告期限・納付期限

税目	当初	延長後
申告所得税	令和3年3月15日(月)	令和3年4月15日(木)
個人事業者の消費税	令和3年3月31日(水)	
贈与税	令和3年3月15日(月)	

● 振替日

税目	当初	延長後
申告所得税	令和3年4月19日(月)	令和3年5月31日(月)
個人事業者の消費税	令和3年4月23日(金)	令和3年5月24日(月)



シェフ永井のおすすめ

永井智一 (ながいともかず)
茨城県笠間市にある
「天晴 (旧キッチン晴人)」オーナーシェフ



「マダイの唐揚げかぶらの和風あん掛け」

作り方

- (1) マダイの切り身に薄塩 (材料外) を振り、1時間ほど置き水気を拭き取る。
- (2) 180度に熱したサラダ油で片栗粉をはいた(1)を4分ほど揚げる
- (3) 和風あんの材料を小鍋に入れ、かき混ぜながら沸騰させる。水溶き片栗粉でとろみを付け、火を止めてからカブとソラマメを混ぜ合わせる。
- (4) 器に(2)を盛り、上から(3)を回し掛け、イクラと刻みユズをのせて出来上がり。

材料(4人分)

マダイ切り身	4切れ
片栗粉	適宜
サラダ油	適宜
塩ゆでしたソラマメ	10粒ほど
カブ(すりおろした物)	1個分
イクラ	大さじ1
刻みユズ	適宜
和風あん	
かつおだし	120ml
薄口しょうゆ	大さじ1
みりん	大さじ1
水溶き片栗粉	大さじ1



「新ジャガとアスパラガスの温サラダ」

作り方

- (1) ドレッシングの材料をボウルで合わせておく。
- (2) フライパンにサラダ油をひき、一口大に切った新ジャガとベーコンをじっくりと焼き上げる
- (3) アスパラガスを塩ゆでし、食べやすい大きさに切る。
- (4) (1)のボウルに(2)と(3)を入れ、混ぜ合わせて皿に盛り付け、イクラとハーブを飾り出来上がり。

材料(4人分)

新ジャガ(小芋)ゆでた物	4個
アスパラガス	4本
ベーコン厚切り	120g(8等分)
塩	適宜
サラダ油	適宜
イクラ	大さじ1
ハーブ	適宜
ドレッシング	
マヨネーズ	大さじ2
ボン酢	大さじ1
粒マスタード	大さじ1
レモン汁	大さじ1

おすすめします

知識の泉・豊かな心とくらしに「家の光図書」

お申し込みは、最寄りの支店へ



狭い畑で病害虫を防ぎ
品質・収量アップ
連作でよく育つ
野菜づくり

定価 1,700円+税

連作障害の原因と対策を知れば、狭い畑でも高品質・多収量栽培を目指す！連作障害が起きる仕組みから土つくりのコツ、連作に強いおすすめの品種や植え合わせ予防法までイラストを中心にわかりやすく解説。



薬日本堂の
おうち漢方365日

定価 1,500円+税

日本一の漢方専門店が教える、体と心に役立つ漢方・薬膳の知恵を365日分紹介。季節の不調を改善する食べ物や、疲れを癒す入浴法、漢方ならではの美容法など、1日1ページ読むだけですぐに使える情報が満載。



65歳からの
ふたりごはんの愉しみ

定価 1,500円+税

「好きなものをおいしく食べる」を最優先にした石原さん夫婦のふたりの食事。素材選びや味付けは健康を意識しつつ、和食や好物の洋食、肉料理も紹介。人生の節目を迎える65歳だからこそ毎日の食卓を楽しく。



きのこ・海藻・ネバネバ・発酵食で
藤井恵の免疫力を
高めるかんたんごはん

定価 1,400円+税

免疫力アップにつながるのと注目の腸活。藤井恵さんが食べ続けている、腸に効く4つの食材を使った手軽なレシピを厳選して紹介！より健康効果を高める「βカロテン」「たんぱく質」を組み合わせたおかずも多数。

まもが、いさがし

右のイラストには左のイラストと違う部分があります。間違っている部分を右下の枠内の数字で探しましょう。

(答は11P)



2022(令和4)年度 新採用職員の 募集について

大学・短大・専門学校を2022年3月
卒業予定者を対象に採用試験を実施します。

募集人員 男女共若干名

筆記試験日時 5月6日(木) PM 1:30～

会社説明会を 開催します



開催日時 3月26日(金)・4月2日(金)
AM 10:00～・PM 1:30～
各日2回 計4回実施

詳細は本店総務課(TEL:076-438-2211)までお問い合わせ下さい。

受動喫煙から 禁煙を考える

新型コロナウイルス感染症は人々の生活様式を一変させ、いろいろなことが制限されるようになりました。情報享受も例外ではありません。そんな中、2020年4月に受動喫煙防止を主目的とした改正健康増進法が施行されました。認知度は施行1か月後のある調査では約7割だったそうです。さらに内容を知っている人は全体の25%、喫煙者ですら5割弱との結果でした。

この法律によって、屋内の喫煙は原則禁止され喫煙可能エリアには喫煙可能を意味する標識を掲示することを義務付けられました。従来の禁煙エリアを「不喫煙」とは逆の標識が一般的になりました。受動喫煙の問題は副流煙の問題とほぼ同じ意味です。副流煙には多くの有害物質が含まれています。受動喫煙による健康被害でよく知られていることに非喫煙者が肺癌になることがあります。肺癌との関連性も指摘され、他にもいろいろな部位の悪性腫瘍にかかる可能性があるとされています。悪性腫瘍以外にも心筋梗塞や脳梗塞などの血管系の病気や気管支喘息、慢性閉塞性肺疾患などの呼吸器の病気にかかる危険性も高まります。さらに子供にいたっては悪性腫瘍、呼吸器疾患などはもちろん、突然死の可能性すらあるとされています。

大事な家族、周囲の人々のために、喫煙者は喫煙をやめること、非喫煙者は喫煙者に禁煙を促し、喫煙をはじめようとする人をとめる必要があるのではないのでしょうか。

当院では毎週金曜日に予約制で禁煙外来を開いています。少しでも禁煙を考えておられる方で自分の意志では自信がない、あるいは何度も禁煙に失敗しているといった方はぜひ禁煙外来の受診を御検討ください。

なお、金曜日は難しいといった方は禁煙外来をされている最寄りの開業医さんに御相談していただくと幸いです。



厚生連高岡病院
呼吸器内科診療部長
芝 靖貴

なのほな カレンダー



1 月	定休日（農産物直売所） 決算期末監事監査（グリーンパワー・水橋支店・南部支店・水橋営業所・水橋経済センター）
2 火	決算期末監事監査（生産資材課・資材センター・農産物直売所・北部支店）
3 水	決算期末監事監査（東部支店）
4 木	決算期末監事監査（中部支店・西部支店）
5 金	決算期末監事監査（和合支店）
6 土	
7 日	
8 月	定休日（農産物直売所） 決算期末監事監査（機械課・自動車課・呉羽営業所・呉羽経済センター）
9 火	決算期末監事監査（販売流通課・和合給油所）
10 水	決算期末監事監査（呉羽支店）
11 木	決算期末監事監査（八尾支店）
12 金	決算期末監事監査（農協会館支店）
13 土	
14 日	
15 月	定休日（農産物直売所）
16 火	
17 水	
18 木	
19 金	
20 土	春分の日
21 日	
22 月	定休日（農産物直売所）
23 火	
24 水	
25 木	
26 金	
27 土	
28 日	
29 月	定休日（農産物直売所）
30 火	
31 水	

役員会報告 2月25日(木) 開催

◆付議事項

- ・第28年度における同一人に対する信用の供与等の最高限度決定について
- ・第28年度における余裕金の運用について
- ・第28年度借入金の最高限度決定について
- ・第28年度事業計画の大綱について
- ・第27回通常総代会付議議案について
- ・令和3年度購買品の取扱手数料率について
- ・業務分掌表及び職務権限表の一部変更について
- ・コンプライアンスプログラムの策定について
- ・令和3年度地域農業活性化促進支援事業要領について
- ・貸出について
- ・店舗再編計画について
- ・固定資産の取得について
- ・固定資産の処分について

◆報告事項

- ・1月末残高試算表について
- ・1月末各事業実績について（貯金・貸出金・共済・購買）
- ・貸出について

JAなのほな概況（1月31日現在）

正組合員数	5,376人
准組合員数	5,529人
貯金	1137億2801万円
預金	899億8687万円
貸出金	166億538万円
長期共済保有高	2345億1534万円
購買品供給高	38億576万円
販売品販売高	28億4679万円



表紙説明《ダンドク》

カンナの原種といわれ、熱帯アメリカ原産。日本には江戸時代に渡来しています。原産地では根茎から澱粉を取るために、現在も栽培されているといわれます。黄色の花を咲かせるものはキバナダンドクとも呼ばれます。

まちがいはがし



答え

- 3…キウイが少ない
- 5…キウイがかじられている
- 6…窓の形が違う
- 11…尾が下がっている
- 12…川に魚がいる

● JA日誌 ●	2. 25	役員会
	26	支店長会議
		決算期末棚卸

JA-SS 3月のお得なキャンペーン情報! 3月4日・11日・

毎週
木曜日は

特売日!

ハイオク
レギュラー
軽油対象



18日・25日の

4日間!!

1ℓあたり



大幅値引き!

※値引き額は開催日に店頭にて発表します。



お問合せ先
JAなのはな

和合給油所

TEL 076-435-3050

一般整備・車検整備・板金塗装・民間車検指定工場

JAなのはな総合

機械センター 自動車課

富山市田尻東2-1 TEL 076-435-0055 FAX 076-435-0030



● ご用命は当整備工場へ ●

営業時間のお知らせ
午前9時〜午後5時

菜の花(管内全域)



菜の花料理で一足早く、春を感じて見ましょう。葉も茎もおいしくいただけます。おひたし・和え物・汁物などいろいろ使えます。

フキノトウ(管内全域)



さわやかな苦みが春の訪れを感じさせてくれます。苦みの強いものが苦手な方には、つぼみが小さく閉じた状態のものがオススメです。

石焼き芋



熟成させたサツマイモを使用し炭火の遠赤で、じっくりと一つ一つ丁寧に焼いています。甘くしっとりした食感が特徴です。

今が旬! 「新鮮・安全・安心」野菜紹介

直売所通信

「新鮮・安全・安心」旬の農産物や切り花など様々な商品がありますので、近所の方・友人・知人を誘い合つてご来店下さい。

会員 自慢の野菜・花・加工品を直売所で売ってみませんか。



JAなのはな農産物直売所 Facebook でも
キットキットな情報をお届けしています

JAなのはなHP

<http://www.nanohana.or.jp/>