

花めはなだより

JAなのはな店舗再編について

J Aを取り巻く環境は、農業就農者の高齢化による農業者の減少、日銀のマイナス金利政策の長期化、さらに新型コロナウイルス感染症拡大の影響等により極めて厳しい状況となっています。

他の金融機関では生き残りをかけ、店舗網再編・効率化の取組みを加速しており、全国・県内のJ Aにおいても、小規模・生産性の低い店舗を中心に再編が進んでおり、将来を見据えた店舗網の大幅な見直しを実施しています。

今後、当J Aが利用者の皆様に継続したサービスを提供し続けるためには、一定の利便性の追求を行いながらも、協同組合組織として地域密着というJ Aの強みを活かし、皆様に寄り添い、1人1人に合った相談対応を強化していくことが重要だと考えます。

当J Aでは、これまでも様々な施策を行い、コスト削減や売上向上に取り組んできました。しかし、事業環境は厳しさを増す一方であり、これらを全てやり切つてなお、厳しい経営環境となっています。総合J Aとして事業を継続していくためには、店舗体制の見直しなど、より大きな経営改革を断行せざるを得ない状況にあります。

店舗再編は、組合員・利用者皆様の満足度向上を目的とした自己改革です。新たな店舗を核としながら、これまで以上のサービスを第一に掲げ、組合員・利用者の皆様に引き続き親しまれ、ご利用いただけるJ A運営を目指し、今後の支店機能強化のため店舗再編に取り組む計画を策定いたしました。

店舗・A T M再編計画

1 店舗統廃合について

- ・相談対応の強化に向けて十分な人員を確保し、限りある経営資源を集中・再配分するため、2021年度から店舗およびA T Mの再編に取り組みます。
- ・2021年度においては、東部・北部・中部支店を統合し、本店内に中央支店（仮称）として店舗を設置します。
- ・再編後の店舗数は、現行の11店舗から9店舗となります。このうち、本店を除く和合支店・呉羽支店・水橋支店では従来通り信用・共済・営農経済事業のフルラインのサービス（総合サービス店舗）を提供し、残りの店舗（中央・西部・南部・農協会館・八尾支店）については、原則、信用・共済事業のみを取り扱うコミュニティ店舗とします。
- ・A T Mについては、東部・北部・中部支店の統合に伴い、店内A T M3台を廃止し、現行の11台から8台とします。
- ・将来的に、他の支店の統合も継続的に検討してまいります。

2 店舗・A T M再編に向けたスケジュール

- ・以下のスケジュールで店舗・A T Mの再編を進める計画です。
2021年5月 東部・北部・中部支店の統廃合を通常総代会に付議
2022年1月 東部・北部・中部支店の統廃合実施

3 利便性の確保

利用者の皆様の利便性を確保するため、下記施策を実施して参ります。

(a) 出向く体制の強化

- ・金融渉外担当者を増員し、定期的な訪問活動や高齢者、交通弱者の対応を強化します。
- ・L A（共済渉外）の増員、T A C（経済渉外）の設置により、組合員・利用者の要望に的確にこたえられる体制を強化します。

(b) 専門人材の増員

- ・資産形成・運用、相続や融資などの高度な相談ニーズに対応するため、専門人材の育成を強化します。

(c) 非対面チャネルの強化・拡充

- ・インターネットバンキング・アプリを活用し、利用者が来店しなくても完結できるサービスを強化・拡充することで、利用者の利便性を確保します。

富山市内のJ A合併について

持続可能な農業とJ Aの健全な経営を目指して、富山市内4 J Aは平成31年1月に「富山市内J A合併研究会」を立ち上げました。

以降、J A合併に関する調査研究や検討を進めてまいりましたが、昨年11月にJ A富山市より合併に参加しない旨の申出があり、現在、富山市内3 J A（J Aあおば・J Aなのはな・J A山田村）での合併に向け、具体的な調査研究を進めております。

今後、合併研究の内容につきましては、組合員の皆さまへ広報誌等を通じて、随時お伝えしてまいります。



特殊詐欺被害を未然に防ぎ
感謝状 南部支店

特殊詐欺被害を未然に防いだとして、富山西警察署から南部支店（岩井省樹支店長）と花木営職員に感謝状が贈られました。

三月二十四日、市役所職員を名乗る人から「保険金の還付金がある」と連絡を受けた60代女性を花木職員が対応し、市役所に確認して特殊詐欺を見抜きました。

特殊詐欺とは、犯人が電話やハガキ等で、親族や公共機関の職員等を名乗って信用させ、現金やキャッシュカードをだまし取ったり、医療費の還付金が受け取れる等と言ってATMを操作させて犯人の口座に送金させる犯罪の総称です。他にも様々な手口があり、引き続き金融窓口での声かけを大切にして防止対策に取り組んでまいります。



南部支店の職員



保冷設備及びにんじん選別設備を導入

今回導入いたしました保冷設備及びにんじん選別設備は、旧針原ライスセンター内に設置されました。

現在新型コロナウイルス感染症拡大の影響により米の需要も減少しており、生産者所得の減少も懸念されることから需要の増えている加工用野菜への転換を進めることで生産者の所得確保を目指します。

一方、水橋地区においては国営の基盤整備事業が、それ以外にも多くの地域で基盤整備の計画が進められています。営農計画の中では高収益作物の作付が計画されており、今後園芸作物の生産量の増加が見込まれます。そこで、JAなのはなでは園芸作物の生産において、省力機械体系の栽培、調製選別作業の委託ができて、なおかつ10a当たり作業時間が40時間と比較的少ないにんじんの生産拡大を図るため生産推進及び栽培指導に努めてまいります。にんじん選別設備では、今年度



にんじん選別設備



保冷設備

整備内容

保冷設備 225㎡
にんじん選別設備
処理能力 200t/年

は約2haで50tの収穫を見込んでいて、その選別を行う予定としており、予冷設備においては、にんじんを初めとし、たまねぎや加工用キャベツ等幅広い品目での使用を予定しております。

なお、旧針原ライスセンターにつきましては、今後「なのはな農協野菜センター」と名称変更いたします。



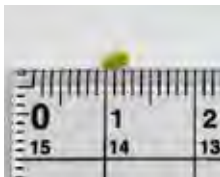
アスターの播種を行いました
なのはな農協花き出荷組合

アスターは、仏花やフラワールンジメントにも使われるお花です。四月十八日になのはな農協花き出荷組合でアスターの共同播種を行いました。288穴のプラグトレーに播種機と手作業で播種を行いました。播種作業はプラグトレーの穴に種を一粒ずつ入れていきますが、アスターの種はとて小さく細長い形をしている為、集中して作業を行います。全部でプラグトレー71枚の播種を行いました。育苗は共同ハウスで行い、その後各生産者の圃場に定植されます。

播種後には富山農林振興センターの普及指導員から定植後の栽培管理等について指導を受けました。



普及員の方より今後の管理等をご説明いただきました



アスター種子



たまねぎ防除にドローンを使用

現在、たまねぎは富山県の広域産地形成品目として注目されており、県内の栽培面積も年々増えています。

四月中旬、当JA管内2つの圃場でドローンを使用した防除を行いました。今回散布した薬剤は、べと病を予防する効果があります。無人航空機での農薬散布は、通常散布よりも高濃度にする事で少ない液量で多くの面積をこなすことが出来ます。只羽の本郷にある40aの圃場では、準備から片付けまで含めて約15分で散布が完了しました。実際に飛行した時間は5分程度で作業時間の省力化にも貢献します。

たまねぎは、順調に生育しており、葉色も良く病気等も見受けられませんでした。今後、生育の状態を見ながら収穫まで適正な管理を行ってまいります。



散布中の様子 水橋地区圃場

第27回 女性部 総会

第二十七回女性部総会が四月一日、本店三階ホールにて開催されました。

昨今の新型コロナウイルス感染症拡大により、深刻な影響を及ぼす事態が広範囲にわたって生じている中、地産地消を合い言葉に、健康で、明るく豊かな家庭・地域づくりのため、部員一人ひとりが集結し元気で笑顔が見える活動を展開し、仲間を増やしながら、仲間とともに行動することを決定されました。

今年度も新型コロナウイルス感染症拡大の影響により、記念講演が中止となる等、議事進行も部長代行により行いました。



女性部と 役員との 懇談会

日頃の農協事業や女性部活動に相互理解を深めるために話し合う、JA役員との懇談会が、四月一日、本店三階ホールにおいて女性部執行部6名と、川腰組合長をはじめ役員10名が出席し、開催されました。

女性部からは、活発な意見が出されました。組合長他役員より、それぞれ回答をもらい、有意義な時間を過ごしました。



役員と話し合う女性部員

青年部・女性部 交流会

青年部（西野和弘部長）と女性部（谷井悦子部長）は、三月二十七日、農産物直売所二階において、八尾掛畑そば会の長瀬会長他2名の講師を招き、「八尾産そば粉体験交流会」を開催されました。

初めに長瀬会長より、そば粉についての説明とそば打ちの実演があり、その後、各グループに分かれ「そば打ち」・「そば粉おやき」・「そばがき」を体験しました。おやきなど簡単に美味しく作れる方法を学び、各家庭でも是非やってみようと盛り上がりました。

そば粉には、タンパク質やビタミンB群・ルチンなどが豊富に含まれ、身体に良い影響をもたらしてくれる健康食です。県産のそば粉をどんどん普及して行きたいと話しました。

今後様々な交流会を実施し、活動を広げていきたいと話されていました。



そば打ちの実演

レインボー体操 研修会!

三月三十日、ハッピーレインボークラブ（和合支部・上滝澄子代表）は和合支店二階で、ラビット会（呉羽支部・谷井悦子代表）は呉羽支店二階で、三月三十一日、レインボークラブ（東部支部・岡村多枝子代表）は呉羽ハイツにおいて、理学博士・レインボー体操専任講師・二村ヤソ子先生とレインボー体操研究所より二村春菜先生の二名を講師に招き、研修会を開催されました。

レインボー体操は、身体の隅々まで血液を流し、身体を温めて免疫力を高め病気になる身体をつくる事が目的です。また、毛細血管を通して筋肉に酸素と栄養を送り、筋肉を鍛えて健康寿命を延ばします。

今回の研修会で、ハッピーレインボークラブでは「基本の運動」を、ラビット会では「知的健康法（頭を使いながら体を動かす方法）」を学び、レインボークラブでは、発足10周年記念講演として「免疫」について学びました。

レインボークラブは毎週水曜日に新庄北公民館で午前10時から、ラビット会は毎週木曜日に呉羽支店二階で午前10時から、ハッピーレインボークラブは毎週木曜日に和合支店二階で午前九時三十分から開催しております。その他、北部支部・水橋支部でも定期的に開催しております。興味のある方は、是非女性部各支部へお問い合わせ下さい。



レインボークラブ（東部支部）



ラビット会（呉羽支部）



ハッピーレインボークラブ（和合支部）



衣料 富山問屋センター 流通会館 総合展示会

四月十六日・十七日の二日間、富山問屋センター流通会館において衣料総合展示会が行われました。会場では豊富な色・柄・素材の紳士用・婦人用スーツやきもの、アクセサリー、バッグなどのファッション関連商品が多数取り揃えられました。

スーツ展示会場では、国産一流メーカー品や舶来ブランド品の高価なものから、一着の予算で二着買える特価なものまで幅広く展示され、お客様は好みの服地を選び希望のサイズで仕立てられました。この度は展示会をご利用いただき、厚くお礼申し上げます。



入念に品定めをするお客様

「新鮮・安全・安心」を求め 朝市へ行こう！

なのはな農協管内の女性の皆さんが運営される朝市が、いよいよオープンします。「新鮮・安全・安心」な旬の農産物や切り花など様々な商品が出品されますので、近所の方・友人・知人を誘い合ってご来店下さい。

※新型コロナウイルスの影響により急遽変更になる場合がございますのでご了承下さい。

★オープン日

◎5月9日(日)
池多朝どり市・古洞の森

◎5月22日(土)
みずの里市・二ツ屋倉庫前

◎5月23日(日)
みずの里市・ふるさと会館前

◎5月26日(水)
みずの里市夕市・二ツ屋倉庫前

◎6月9日(水)
池多朝どり市・池多農業振興会館前



「日帰り人間ドック」を 受診して 早期発見・早期治療を！

日頃気にしながらも、見送りがちな健康チェック。忙しいあなたのために健康管理のお手伝いをさせていただきます。おつくりがらず、ぜひこの機会に受診して下さい。

次の検査が日帰りで終わります。

- 1 胃・肺・大腸ガン検診
女性は婦人科(内診・細診)乳房(マンモグラフィ)のガン検診も有ります。
- 2 身体計測・血圧測定・尿検査・血液検査(32項目)
- 3 心電図検査・呼吸機能検査
- 4 腹部超音波検診(肝臓、腎臓、胆嚢等)
- 5 聴力・視力(眼底検査も有)
- 6 問診・診察・健康相談

◆検診料金

性別	組合員料金	JA共済加入組合員料
男	38,500円	24,500円
女	46,200円	29,730円

◆検診日程

「滑川」	7月12日(月)	7月29日(木)	8月6日(金)	8月30日(月)	12月6日(月)	12月20日(月)
	中部支店	北部・西部支店	東部・和合支店	北部支店	西部・水橋支店	呉羽支店

「高岡」	1月20日(木)	1月26日(水)	3月1日(火)	3月9日(水)	10月18日(月)	11月26日(金)
	水橋支店	西部支店	中部・北部支店	東部・和合支店	呉羽・南部支店	呉羽・南部支店

*右記の日程が都合の悪い方は、希望日を支店へご連絡下さい。

◆オプション検診

- ・骨密度検診
- ・脳ドック(1日2名以内)
- ・肺ガン…喀痰検査
- ・肺ガン…(ヘリカルCT検診(高岡1日4名))
- ・PSA(前立腺ガン)検査
- ・ピロリ菌検査
- ・CT内臓脂肪測定検査(滑川センターのみ)
- ・頸動脈超音波検査(1日3名)(滑川センターのみ)
- ・BNP(心臓の元気が分かる血液検査項目)検査(滑川センターのみ)
- ・簡易視野検査(高岡センターのみ)
- ・乳房超音波検査(マンモグラフィを受診された方の追加オプションです。単独での受診はできません)

*検診申し込み時に一緒にお申し込み下さい。

◆二次検診を受けましょう

せっかく人間ドックで異常を指摘されているのに、痛くもかゆくもないからと行って、放置しておく、いつのまにか手におえない状態になることもあります。どのような健診も、受けっぱなしでは何の意味もありません。必要な二次検診は必ず受けましょう。

※今年度は新型コロナウイルスの影響により検診内容の変更等がある場合がありますので、ご了承下さい。

当JAにおける新型コロナウイルス感染症特別対策 生産者等支援事業について

新型コロナウイルス感染症により直接的・間接的に影響を受け、苦境にたたされる農業に従事する生産者等への支援に向けて、当JAでは、以下の支援事業等に取り組んでおります。

●農産物の消費動向の変化に対する販売設備の対策

当JA農産物直売所の販売設備（店内冷蔵ケース（オープンケース）の室外機ならびに室内機（基盤））の修理・補強を行い、生産者の設備投資の低減ならびに生産者の農産物の販売強化により、生産者を支援します。

●米の消費動向の変化に対応する米製造・保管・販売設備への対策

当JA販売流通課-精米所のシートシャッターの新規導入により、精米HACCP認証取得いたしました。施設管理を徹底し、実需者・消費者の信頼に応えることにより当JA管内で収穫された米の販売強化を行い、米生産者の所得向上に繋げていきます。

●各種イベントの縮小又は中止に伴う野菜農家の販売促進

昨年は、毎年恒例の秋の収穫を飾る「農協まつり」が中止となり、同時に実施している新鮮な地場野菜の特価販売もとりやめるところ、ドライブスルー方式を採用した販売を実施し、野菜生産農家を支援しました。

●消費動向の変化に伴う園芸作物生産(にんじん)への対策

当JAでにんじんの予冷施設、選別施設を新たに導入し、品質の保持並びに出荷調整を図り、農業者の所得向上及び生産継続に繋げ、生産者を支援します。

一緒に
楽しく活動
しませんか!

女性部員募集!

こんな活動をしています。



選べるツアー(研修旅行)



女性部総会



フラワーアレンジメント講習会



レインボー体操



選べるツアー(料理講習会)



選べるツアー(My茶碗でお茶会)

組合員家族はもちろん、農家じゃなくても入会できます。ご近所・お友達と一緒に！
お問い合わせ入会希望は営農部（担当 有澤）、農協各支店へ。営農部 TEL 438-2213

富山市農業委員会委員名簿

R3. 4. 1現在

会 長	才 木 隆 雄
会長代理	宮 田 好 一
会長代理	島 田 一 郎

農業委員24名

(任期：令和3年4月1日～令和6年3月31日)

農地利用最適化推進委員41名

(任期：令和3年4月1日～令和6年3月31日)

校下	農業委員	農地利用最適化推進委員
芝 園	仲田 茂男	林 政由
柳 町		
奥 田		
奥田北		
岩 瀬		
萩 浦		
大広田		
広 田		
浜黒崎		
針 原		
豊 田	古田 茂	東狐 幸夫
新 庄		
新庄北	古田 茂	林 政由
藤ノ木		
		澤井 三成

校下	農業委員	農地利用最適化推進委員
桜 谷	島田 一郎	笹井 英二
五 福		
神 明		
八 幡		
倉 垣		
草 島		
四 方	北森 正誠	布村 正孝
呉 羽		
長 岡		
寒 江	下村 帝	沖村 三彦
老 田		
古 沢		
池 多	金木 洋子	堀口 正浩
水橋中部		
水橋西部		
水橋東部	大橋 芳信	森田 高雄
三 郷		
上 条		
		酒井 哲夫
		林 作三
		長谷 康治
		石黒 武
		堀 治茂

令和3年度 年金友の会プラン

期間：令和3年4月～令和4年3月



日帰り
7,000円 (税込)

※月曜～金曜日の料金でございます。(祝日、祝前日は除く)
※バス送迎承ります。(有料)

ご宿泊
12,500円 (税込)

※月曜～木曜日の料金でございます。(祝日、祝前日は除く)
※バス送迎承ります。(有料) ※別途150円 入湯税がかかります。

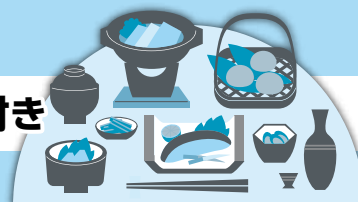
平日割引優待券利用できます。

旅先案内人
旅行を楽しく過ごす
耳より情報局

特典

- 余興(三味線、民謡など)付き(30名様以上ご利用)
- 鮑踊り焼き付き
- お酒またはソフトドリンク1本またはビール2名に1本付き
- カラオケサービス

※出演者のスケジュール等により内容は当館おまかせとさせていただきます。



【お問い合わせ先】 JAなのはな本店 経済部 電話 076 (438) 2214

目指せ! なのはな米1等比率95%以上!!
～[R3 JAなのはな米品質向上運動]実施中～

気象変動に打ち勝つ稲（**適正な穂数で1穂粒数を抑える**）にするには、初期生育を十分に確保することが大切です。

適正な田植作業、生育に応じた**確な水管理**で初期分けつの発生を促し、高品質な「なのはな米」の生産に努めましょう。

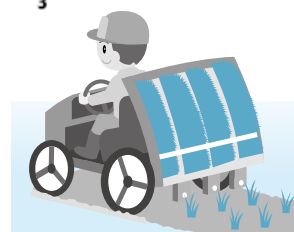
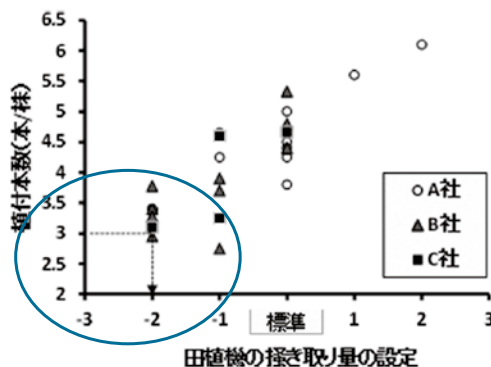
■田植え～初期水管理作業のポイント

- ◎適正な**田植え**（植付本数3～4本/株、植付深さ3cm、栽植株数70株/坪）
- ◎適切な**水管理**（田植直後はやや深水、活着後は3cm程度の浅水管理）
- ◎適期の**雑草防除**（除草剤は遅れず散布し、除草効果の向上と薬害の回避）

1 田植作業

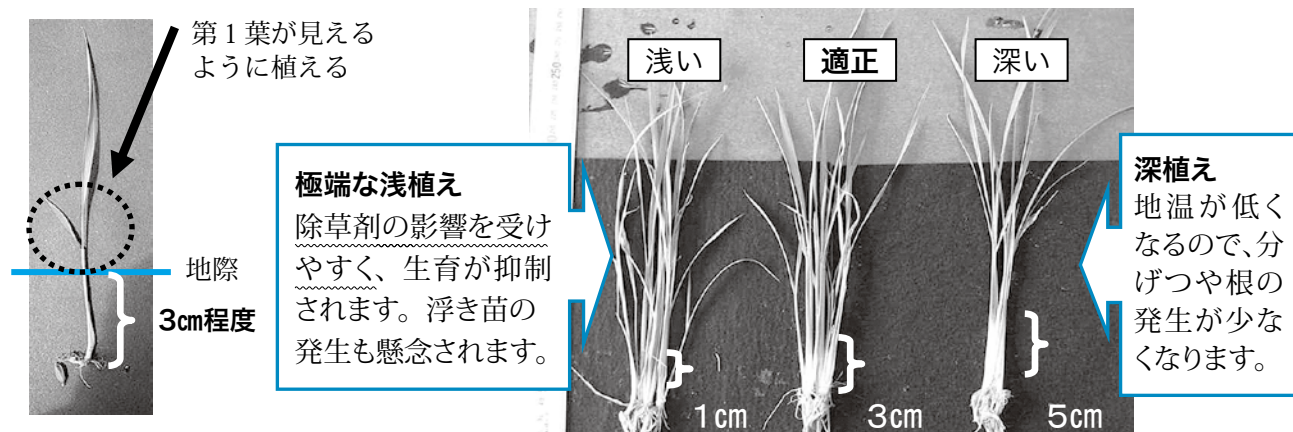
(1) 植付本数は、1株当たり“3～4本”が目安

- ・植付本数が多いと分けつが過剰となり、茎が細く弱勢な穂となるため、倒伏や登熟不良の原因となります。
- ・田植機の掻取り量設定を標準よりも2目盛り度小さくすることで植付本数3～4本/株となりやすくなります（右図）。
- ・掻取り量を減らすことにより、使用苗箱数も減らすことができます。



(2) 適正な植付深さは“3cm程度”

- ・植付けが深くなると、初期分けつの発生が抑えられ、茎数が少なくなります。
- ・逆に植付けが浅いと、除草剤による薬害を受けやすく初期生育の抑制につながります。



(3) 5月中旬植えの栽植株数は“70株/坪”を目安に

- ・5月中旬植えの栽植密度は、21.2本/m²（70株/坪）を目安としましょう。
- ・栽植株数を高め、初期茎数を確保することで穂数を増加させ、1穂粒数を抑えることができます。前年、収量が少なかった場合、株数を増やしてみましょう。

(4) 基肥量は土壌やほ場条件に応じて設定し、確実に施用

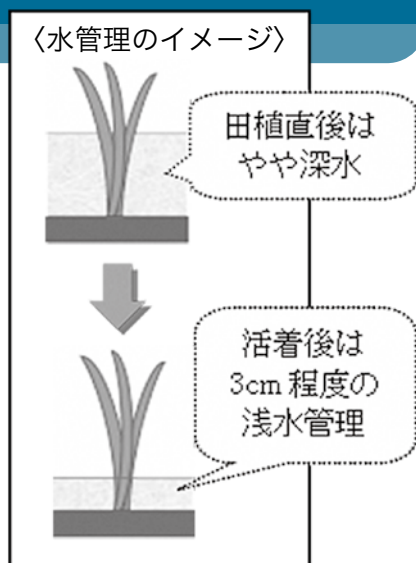
- ・初期分けつの確保には基肥を確実に施用することが重要です。また、肥効調節型基肥は不足すると穂肥分も不足します。
- ・基肥量は、**土壌に応じた施肥基準を遵守**しましょう（稲作ごよみ、営農技術情報第2号参照）。

2 田植作業後の水管理

- ・田植え直後は植傷みを防ぎ、湛水による保温効果を高めるため、やや深水としましょう。
- ・活着後は3cm程度の浅水管理で田水温や地温の上昇に努め、初期の分けつを確保しましょう。
- ・田面が露出しないように水管理を徹底しましょう。

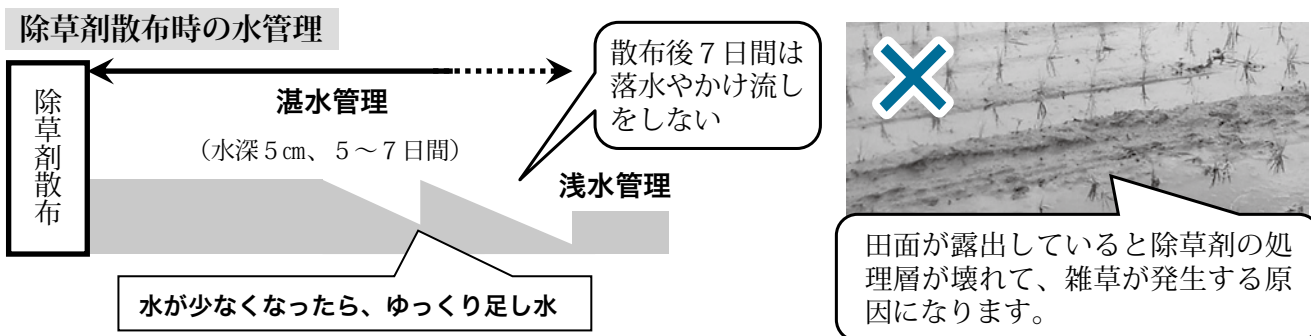
○浅水管理の留意点

- ・入水は朝夕の短時間で行い、日中は水温・地温を上昇させるため止め水にしましょう。
- ・低温時や強風時はやや深水の管理で苗を保護し、天気回復後は速やかに浅水管理に戻しましょう。



3 適切な雑草防除

- ・除草剤をしっかりと効かせるには、散布後に土壌表面に作られた薬剤の処理層を壊さないようにすることが大事です。除草剤散布後5日間程度は湛水状態を保ち、田面が露出しないような水管理を行いましょう。



- ・代かき後の気温が高いと雑草の発生が早くなります。代かきから田植えまでの期間を長くしないようにするとともに、除草剤は遅れずに散布しましょう（稲作ごよみ、営農技術情報第2号参照）。

★春の農作業安全運動（4月1日～5月31日）見直そう！農業機械作業の安全対策

★農耕車等で道路を走行後、泥落ちした場合は、泥の撤去をお願いいたします。

★なのはな農協では、皆様に電子メールによる営農情報の提供を行っています★

※登録は無料です



〈情報提供内容〉

- ・栽培管理情報
- ・緊急的な気象情報や災害防止対策、栽培管理等の情報
- ・その他必要と思われる情報

★営農情報提供サービスへのご登録はこちらから
(QRコードにスマホ等をかざして必要な情報を登録してください)



(原稿提供：富山農林振興センター)

振替納付日が近づいています

熊さん・御隠居、すっかり春の陽気になりやしたね。

御隠居・いい季節になってきたのう。ところで、熊さんは、今年のゴールデンウィークはどのように過ごしたんじゃ？

熊さん・はい。親戚の法事がありやして、遠方に出かけておりやした。そのほかも春は何かと物入りでして、いやあ、出費がかさみました。

御隠居・おお。そうであつたか。でも、あまり使いすぎて、納税ができなかつたということがないようにせんと。確か、熊さんは、振替納税にしておつたじゃろ。

熊さん・そうでやんした。確定申告期限延長により、今年の振替納税は5月にされるんでやんした。

御隠居・そのとおりじゃ。熊さん。令和2年分の確定申告及び納付の期限が令和3年4月15日(木)に延長されたことに伴い、振替納税を利用している場合の振替納付日も所得税及び復興特別所得税は5月31日(月)に、消費税及び地方消費税は5月24日(月)に延長されておることは知っておるじゃろ。

それから、所得税及び復興特別所得税の延納にかかる振替納付日も5

月31日(月)となつておつて、確定申告書に延納届出を記載した場合であっても、納税額の全額が引落しされるんじゃ。

確実に振替納付できるよう、振替納付日の前日までに預貯金残高の確認をしておくのがよからう。

熊さん・万一、納付できなかった場合には、どうなるんでやんすか？

御隠居・期限内に納付できなかった場合や、振替口座の残高不足等で振替納税ができなかつた場合には、延長後の納期限(令和3年4月15日(木))の翌日から納付する日までの期間について延滞税がかかるんじゃ。

この場合、金融機関又は所轄の税務署の納税窓口で本税と延滞税を併せて納税しなければならんのじゃ。だから、余分な負担をしなくて良いように、事前に気をつけんと。

熊さん・御隠居、わかりやした。振替納付日の前にもう一度しっかりと預貯金残高を確認しておくでやんす。

御隠居・そうじゃな。熊さんの場合は酒を飲みすぎて忘れてしまう前にするのがよからう。

熊さん・御隠居、それはないでやんす。トホホホ。

(富山税務署)



慢性腎臓病 について



厚生連高岡病院 腎臓・リウマチ膠原病内科 診療部長 三宅 泰人

現在国内には蛋白尿や腎機能の低下を有する慢性腎臓病患者が約130万人存在すると推計されており、成人約8人に1人が慢性腎臓病患者と考えられています。残念ながら腎機能が低下した場合には血液透析などの治療が必要となつてしましますが、国内で透析療法を受けている患者様は34万人を超え、現在も減少傾向は認められていません。

慢性腎臓病の治療についてよく患者様から質問を受けるのが「低下した腎臓の機能は戻るのか?」ということ。残念ながら年単位の長期間で悪化した腎臓の機能を回復させることは難しいのが現状です。このため、いかに早く慢性腎臓病を発見し、悪化を止めるかが重要となります。

まずは毎年検診を受けていただくことが重要と考えます。尿検査や血液検査で慢性腎臓病が疑われた場合に医療機関を受診いただければ、腎臓が悪くなった原因に併せた早い段階での食事療法や治療により悪化を抑制することが可能となります。

次に日頃からの生活習慣の見直しが必要。現在、透析療法が必要となる原因の約半数が糖尿病となつています。このため、既に発症した糖尿病の治療のみならず、糖尿病の発症を予防するような生活習慣の改善(肥満の改善や適度な運動)がそのまま慢性腎臓病の予防につながります。また、年齢を重ねるごとに高血圧が原因で腎機能が低下する方も増えていきます。塩分制限は高血圧だけではなく、慢性腎臓病の予防や治療にも直接つながることから、とても重要な生活習慣改善のポイントとなります。

慢性腎臓病にとっては進行した段階でのお薬での治療よりも、早い段階での食事を中心とした生活習慣の改善が最も効果的となります。当院では慢性腎臓病患者様への外来での栄養指導も行っていることから、検診で医療機関受診を進められた場合にはぜひ受診をご検討ください。



シェフ永井のおすすめ

永井智一 (ながいともかず)
茨城県笠間市にある
「天晴 (旧キッチン晴人)」オーナーシェフ



豚汁
ナメコとトマトの

作り方

- (1) 鍋にサラダ油を熱し、2~3cm幅に切った豚バラ、1cm角に切ったトマト、小さめの乱切りにしたゴボウを炒める(3~4分ほど)。
- (2) (1) にかつおだしを入れ強火で沸騰させてから、弱火にしてあくを丁寧に取り、半分量のみそを溶き入れ、ばらしたナメコを入れて7~8分煮る。
- (3) 最後に残りのみそを溶き入れ、おわんに盛り付け小口切りネギをのせて出来上がり。

材料(6人分)

足付き生ナメコ	100g
豚バラスライス	200g
トマト	中2個
ゴボウ	1/2本
かつおだし 6カップ(1200ml)	
みそ	大さじ5~6
サラダ油	小さじ1
小口切りネギ	適宜



サワラとレンコンの
ポン酢掛け

作り方

- (1) サワラの切り身は薄塩(材料外)を振って1時間ほど置く。レンコンは5mm厚に切って酢水(材料外)にさらす。
- (2) (1)の水気を拭き取り、片栗粉をはたき180度のサラダ油で3~4分ほど揚げる。
- (3) ボウルにぼん酢だれの材料を合わせ、(2)を直接入れ絡める。
- (4) 皿に(3)を盛り付け、ナバナとラディッシュを飾り、ボウルに残ったたれを回し掛けて出来上がり。

材料(4人分)

サワラ	4切れ
レンコン	100g
ナバナ(下ゆで)	1/2束
ラディッシュ	4個
サラダ油	適宜
片栗粉	大さじ2
ぼん酢だれ	
ぼん酢しょうゆ	大さじ4
大根おろし	大さじ1

ペットボトルで害虫捕獲、花を植えて雑草防止など、著者が普段実践している畑で役立つテクニクを50点掲載。身近な道具や環境をうまく使えば、ラクして楽しく無農薬栽培が実現できる。写真で分かりやすい!



無農薬菜園はじめよう
楽しく続けるアイデア50

定価：1,760円

45年間教育現場で子どもたちと対話を重ねてきた著者が伝える、親子のコミュニケーション論。対話とは「意見の違う相手の考えを受け取り、ともに新しい考えをつくっていく」こと。子どもとの接し方が変わる。



「ほんとのこと」は、
親にはいえない
子どもの言葉を生み出す対話

定価：1,540円

「家の光図書」

お申し込みは、最寄りの支店へ

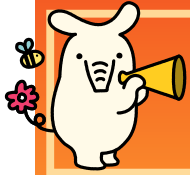
おすすめします
知識の泉・豊かな心とくらしに

まちが、いさがし

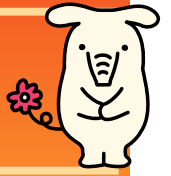
右のイラストには左のイラストと違う部分が5カ所あります。間違っている部分を右下の枠内の数字で探しましょう。

(答は13P)





お引き出し・お預入れは便利な 「JAバンクのキャッシュカード」で



全国のセブン銀行、イーネット、ローソン銀行ATM等で
平日日中手数料無料でご利用いただけます。

手数料無料
ATMが
たくさん
あります!

JAバンクのキャッシュカードをお持ちのお客さまは、JAバンクのATMによるご入金、ご出金、残高照会サービスを終日無料でご利用いただけます。また、セブン銀行、イーネット、ローソン銀行、のATMによる平日、日中時間帯のご出金・残高照会のサービスも無料でご利用が可能です。

ご利用手数料 一覧 (消費税込)	金融機関名	無料ATM台数 2020年3月31日現在	お取引内容	ご利用手数料 2020年10月1日現在		
				平日 ^{※1} 8:45 ~ 18:00	土曜 ^{※1} 9:00 ~ 14:00	平日・土曜日の その他時間帯 および日曜・祝日 ^{※1}
	JAバンク	約11,500台	入出金	無料	無料	無料
	セブン銀行	約25,200台	入出金	無料	無料	110円
	イーネットATM ^{※2・3}	約12,700台	入出金	無料	無料	110円
	ローソン銀行 ^{※3}	約13,300台	入出金	無料	無料	110円

※1:稼働時間はATMにより異なります。また、ATM稼働時間であってもJAバンクのキャッシュカードによるお取引ができない場合がございます。なお、土曜日が祝日と重なる場合は、日曜・祝日その他時間帯のご利用手数料となります。 ※2:イーネットATMはファミリーマート等のコンビニエンスストア内に設置されています。

※3:「イーネットATMマーク」「ローソン銀行ATMマーク」をご確認のうえ、ご利用ください。

新規採用職員へ採用辞令の交付

四月一日、令和三年度の新規採用職員五名に採用辞令が交付されました。

辞令交付にあたり川腰組合長が「農業・農協を取り巻く環境が厳しい時こそ、これまで学んできたことを職場で活かし、若者が中心となって精一杯就業してもらいたい」と言葉を掛けられました。

これに応え中林知暉職員が、「諸先輩方のご指導を仰ぎ、皆様方のご期待にお応えできるよう日々努力を積み重ねていきます」と決意表明を述べました。

管内の農家の 皆様へのお願い

農耕車等で道路を走行後に泥落ちしたときは、泥の撤去をお願いいたします。

また、農耕車等で公道を走行する場合は、車両ナンバーの取得をお願いいたします。



なののはな カレンダー



1 土	営農経済センター臨時営業日(呉羽・水橋)(~5日)
2 日	
3 月	憲法記念日 定休日(農産物直売所)
4 火	みどりの日
5 水	こどもの日
6 木	令和4年度採用者向け一次試験(筆記)
7 金	
8 土	営農経済センター臨時営業日(呉羽・水橋)(~9日)
9 日	池多朝どり市オープン(古洞の森)
10 月	定休日(農産物直売所)
11 火	
12 水	
13 木	
14 金	
15 土	
16 日	
17 月	定休日(農産物直売所)
18 火	
19 水	
20 木	
21 金	
22 土	みずの里市オープン(二ツ屋倉庫前)
23 日	みずの里市オープン(ふるさと会館前)
24 月	定休日(農産物直売所)
25 火	
26 水	みずの里市夕市オープン(二ツ屋倉庫前)
27 木	
28 金	
29 土	第27回通常総代会
30 日	
31 水	定休日(農産物直売所)

JA日誌

4. 1 新採用職員辞令交付
- 2 令和4年度採用者向け会社説明会
- 16 春夏期衣料総合展示会(~17日)
- 27 役員会
支店長会議

東日本野球大会全国大会出場!

なののはな農協野球部

4月3日、東日本軟式野球富山県大会決勝が射水市小杉歌の森運動公園野球場で行われました。見事「なののはな農協野球部」は、廣貴堂(富山市)を9対5(延長10回)で破り、全国大会出場を決めました。

野球部を応援していただいた皆様に野球部一同、感謝申し上げます。また、5月29日から山梨県で始まる全国大会の優勝を目指し、日々練習に励んでまいります。引き続きあたたかい応援よろしくお願いいたします。

役員会報告 4月27日(火)開催

◆付議事項

- ・総代会の日程について
- ・決算及び総代会議案書について
- ・JAバンク優遇プログラム導入およびコンビニ3社ATMの利用者手数料について
- ・理事との契約について
- ・貸出について
- ・固定資産の処分について

◆報告事項

- ・3月末残高試算表について
- ・3月末各事業実績について(貯金・貸出金・共済・購買)
- ・貸出について
- ・会計監査人の再任について
- ・決算期末監事監査の結果について

JAなののはな概況 (3月31日現在)

正組合員数	5,314人
准組合員数	5,422人
貯金	1128億3855万円
預金	892億571万円
貸出金	173億782万円
長期共済保有高	2331億7978万円
購買品供給高	4億5658万円
販売品販売高	1億1401万円



表紙説明《ソメイヨシノ》

ソメイヨシノは江戸時代後期に開発され、昭和の高度経済成長期にかけて日本全国で圧倒的に多く植えられました。このため今日では気象庁が沖縄県以東、札幌以西の各地のサクラの開花・満開を判断する「標本木」としているなど、現代の観賞用のサクラの代表種となっており、単に「サクラ」と言えばこの品種を指す事が多いです。(和合支店 金山巖様宅にて撮影)

まちが い さ が し



答え

- 1…籠の持ち手の形が違う
- 2…屋上の部屋がない
- 6…弟の口の大きさが違う
- 11…小鉢の数が違う
- 12…ドレッシングの絵がタマネギから大葉になっている

ご案内

●第27回通常総代会の日程についてご案内いたします。

日時 5月29日(土) 午前9時00分

場所 本店3階ホール



新豊作
新願作

大展示即売会

とき

6月18日(金)・19日(土)

午前9時~午後5時

午前9時~午後4時

会場では農機具・自動車・電化製品など、お値打ち価格でご提供いたします。

ところ

イベント広場 資材センター



新型コロナウイルス感染拡大防止のため、
マスク着用のうえご来場ください。



尚受付時に検温・手指の消毒のご協力をお願いいたします。

皆様のご来場をお待ちしております。

JA-SS 5月のお得なキャンペーン情報!

毎週木曜日は

5月6日・13日・

20日・27日の

特売日!

4日間!!

大幅値引き!

※値引き額は開催日に店頭にて発表します。

ハイオク・レギュラー
軽油対象 1ℓあたり



お問合せ先

JAなのはな

和合給油所

TEL 076-435-3050

一般整備・車検整備・板金塗装・民間車検指定工場

JAなのはな 総合機械センター 自動車課

富山市田尻東2-1

TEL 076-435-0055

FAX 076-435-0030

● ご用命は当整備工場へ ●

直売所通信

今が旬! 「新鮮・安全・安心」野菜紹介

会 員 自慢の野菜・花・加工品を
募 集 中 直売所で売ってみませんか。

春野菜

新玉ねぎ



初夏に出荷が最盛期を迎える新玉ねぎ。みずみずしく甘みがあり生でもたくさん食べられるのが魅力ですね。サラダはもちろん、そのまま丸ごと煮たり蒸したり、スープやポタージュ、ドレッシングにしても美味です。

イチゴ



グローバルGAP認証を取得されている「アグリゴールド矢木」さんのイチゴが店頭にお目見え。安全な工程で作成されたイチゴの取扱は5月一杯までを予定しています。

きゅうり



「ハケ山産きゅうり」が店頭に並び始めました。産直ならではの、もぎたてのみずみずしさを是非お試し下さい。

営業時間のお知らせ
午前9時~午後5時



JAなのはな農産物直売場 Facebook でも
キットキットな情報をお届けしています

JAなのはなHP
<http://www.nanohana.or.jp/>