

花のほろ 花より

「持続可能な富山県農業の確立と地域の活性化をめざして」

第48回JA富山県大会が十一月二十二日、富山県JA会館8階ホールで開催され、県下のJA関係者が出席して、富山県JAグループが目指す来年度からの中期3カ年の重点課題や基本方針が決められました。

開会にあたり伊藤孝邦JA富山中央会会長が『JAグループの共通の組織・運営原則であるJA綱領の理念を示した

「JAグループのめざす姿」は、JAが「食と農を基軸として地域に根ざした協同組合」として今後とも変わらず実現を目指すべき方向です」と挨拶を述べられました。

大会決議では、前回大会以降3カ年間で自己改革に取り組んできたところでありますが、今後ともJAは地域農業を支え、農業者の所得増大に引き続き取り組むとともに、総合事業を通じて地域における生活インフラ機能の一翼を担い、豊かできらしやすい地域社会の実現に貢献することが必要であるとなりました。それを受け、①持続可能な食料・農業基盤の確立、②持続可能な組織・事業基盤の確立と地域の活性化、③不断の自己改革の実践を支える経営基盤の強化、④「食」「農」「地域」「JA」にかかる理解醸成に向けた取り組みの強化、の4つの柱を重点として取り組む大会議案を起案し、決議されました。

また、大会において優良生産者・協同組合役員功労（役員）が表彰され、当JAからは次の方々を受賞されました。

【優良生産者表彰】

- ・農事組合法人 アスナロ小出（水橋支店）
- ・農事組合法人 グリーン栃谷（南部支店）



にんじん機械化一貫体系・スマート農業研修会

にんじんは、富山県の広域産地形成品目に指定されており、県内全域で栽培が進められています。

十一月二十四日、にんじん機械化一貫体系・スマート農業研修会が水橋支店で行われました。にんじんの栽培を新たに検討している生産者を対象として、管内の生産者等約50名が参加しました。

座学研修では、県広域普及指導センター副係長・多田希史氏から「県内におけるにんじんの機械化一貫体系及びスマート農業の取り組み状況と今後の対策」が説明され、当JAの土井営農企画課長からは「JAなのはなにおける広域産地形成品目の支援体制について」説明がされました。その後、(株)かなき（水橋支店管内）の圃場とJAなのはな野菜センターのにんじん選別場で現地視察が行われ、参加者は熱心に説明を聞いておられました。

今後、米価の下落や主食用米の生産面積の減少、基盤整備の要件として高収益作物の生産拡大が必要となってきます。JAとして、園芸作のスマート農業の普及と新規生産者や労働力不足への支援に取り組み、広域産地形成品目の生産拡大を目指します。



座学研修の様子



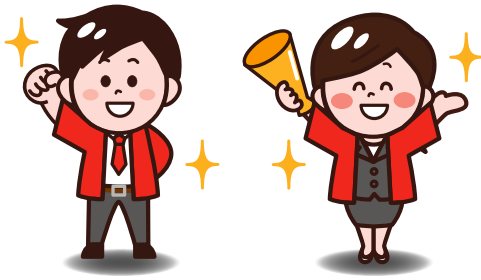
にんじん選別場を視察する参加者

秋季総合 展示会

イベント広場

十一月六日・七日の二日間、田尻のイベント広場で秋季総合展示会が行われました。

会場では、電化製品・農機具・自動車・家具・日用品などがお値打ち価格で展示販売されました。この度は「秋季総合展示会」のご利用と、新型コロナウイルス感染症拡大予防対策としてマスク着用や受付時の検温手指消毒などにご協力いただき、厚くお礼申し上げます。今後ともよろしくお願いたします。



秋冬野菜 ドライブ スルー朝市



十一月十三・十四日の二日間、イベントホールで秋冬野菜ドライブスルー朝市を行いました。昨今の新型コロナウイルス感染症拡大の影響で、各種イベントが縮小又は中止となる中、組合員の所得の確保及びJAの食を提供する事業の一環として、また収穫に感謝を込め実施されました。この度は「秋冬野菜ドライブスルー朝市」をご利用いただき、厚くお礼申し上げます。



富山市優良 農林漁業者表彰

十一月十六日、富山市役所で富山市農林漁業の振興に功績のあった方々を称える、令和三年度富山市優良農林漁業者表彰式が行われました。

☆農林漁業優良生産部門
園芸の部



茶木 靖夫 (北部支店)

水稲と切花を中心に311.7㌥の規模で農業生産を行っておられ、針原地区の代表的な農業者であります。切花においては、なのはな農協花き出荷組合の組合長として、同JA管内の花きの生産振興や生産者の育成にも貢献されています。また、水稲部門においては、令和三年度からコシヒカリの圃場において、富山県の生育観測圃として生育調査の基礎圃となっております。

選べる 女性部研修ツアー

女性部（谷井悦子部長）では、昨年同様に「選べる女性部研修ツアー」を開催しました。6つのコースの中から興味のあるコースへ参加し、それぞれ新たな発見や仲間との交流を深めようと企画しました。

A・Bコースは、「猪谷日帰りツアー」とし、富山の歴史を学びました。

C・Dコースは、「利賀そば打ち体験ツアー」とし、講師の方より指導していただき、伝統料理を学びました。

Eコースは、「ソーブカービング講習会」とし、カービング教室「いろは」の中島淳氏を講師に迎え、タイの伝統工芸を学びました。Fコースは、「こんな使い方も出来るよレシピ」とし、あげらく天と旨だしパックを使った簡単料理を学びました。

今までのような皆で一緒にできる活動は、まだまだ難しいですが、今できる事を少しずつ実行し、活動していきたいと思えます。



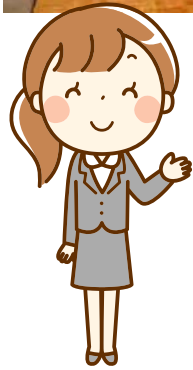
Aコース
「猪谷日帰りツアー」



Bコース
「猪谷日帰りツアー」



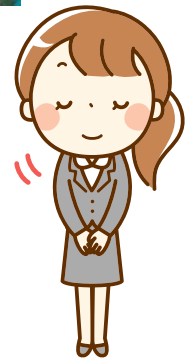
C・Dコース
「利賀そば打ち体験ツアー」



Eコース「ソーブカービング講習会」



Fコース
「こんな使い方も出来るよレシピ」



食農・食育活動の一環として、農業や自然との関わりの大切さや地産地消の推進、生産者との交流を目的として、今回で4回目の企画となります。



J Aなのはな管内では、にんじん栽培が始まり今年で4年目となり、約250㍎、3経営体が栽培に取り組まれました。今年、降雨等により播種時期は予定より遅れたものの、播種後の灌水が適正に行われ、発芽も良好で大変良いできに仕上がりました。

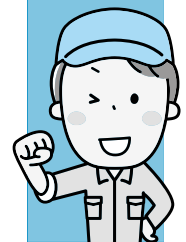
今年、(株)かなき(代表 金木重三さん(水橋支店管内))の圃場でにんじんの掘取り体験が行われ、「恵光学園」の園児や保護者の方々約40名が参加されました。

ね」などと楽しく収穫体験をしました。収穫後は園児からお礼のメダルが手渡されました。今年、新型コロナウイルスの影響でなかなか人を集めた行事が行えない中、予防対策を講じた上で無事に掘取り体験を行うことができました。今後もJ Aとできればと思っております。

にんじん掘取り体験



農産物品評会受賞者の皆さん



「秋季総合展示会」に併せて、十一月六日に令和三年度農産物品評会が行われ、根菜類・葉茎菜類・果菜類・いも類等など総数75点が出品されました。

出品されたものについては、生産者の皆様方の熱意や日頃の栽培の工夫等が感じられ、いずれも甲乙つけがたい出来栄であり、審査には大変苦労いたしました。

今後も生産者の高い栽培技術によって、より安全・安心な農産物の栽培と地域農業の発展が期待されます。

審査は、市場、全農富山県本部、富山農林振興センター、富山市農業水産課、当JA青年部及び担当職員によって、品種固有の特徴、品質の揃い、出荷規格の遵守及び縮まり、光沢、病害虫の有無などの観点で行われ、各賞を決定いたしました。受賞された方々は次の通りです。(敬称略)

1等賞

品目	支店名	氏名	賞内訳
大根	呉羽	西浦タキ子	富山市長賞
ねぎ	和合	井城敏子	富山市長賞
キャベツ	和合	小林秀子	全農賞
にんじん	和合	小林秀子	全農賞
白菜	西部	飯田一雄	農業振興会長賞
かぶ	和合	小林秀子	農業振興会長賞
いも類	西部	飯田一雄	農協長賞
ブロッコリー	和合	松浦正	農協長賞

2等賞

品目	支店名	氏名
大根	南部	池崎治夫
白菜	和合	黒崎甚光
ねぎ	和合	黒崎甚英
キャベツ	和合	I Hファーム
かぶ	呉羽	西浦タキ子
ブロッコリー	和合	柳原敏治
にんじん	呉羽	(株) GFM
さつまいも	西部	飯田一雄

3等賞

品目	支店名	氏名
大根	和合	上田善二郎
白菜	西部	家城一七子
ねぎ	呉羽	西浦義則
キャベツ	南部	五十里紀子
かぶ	呉羽	大場昌子
カリフラワー	和合	松浦正
にんじん	中部	西野和弘
かぼちゃ	西部	飯田一雄
さといも	呉羽	山川忠
かき	和合	黒崎甚光
ゆず	呉羽	山口みさを

切花品評会受賞者

賞名	受賞品目・品種名	受賞者名	
		支店名	氏名
金賞 3点	富山市長賞	東部	佐伯 謙悦
	JA全農とやま本部長賞	北部	茶木 靖夫
	なのはな農業協同組合長賞	和合	米山 幸子
銀賞 9点	富山市農業振興会長賞	和合	永森 静子
	富山県花き生産者協議会長賞	中部	青山 愛子
	富山市花き生産者協議会長賞	中部	塚本 清信
	富山中央花き園芸代表取締役社長賞	和合	米山 幸子
	なのはな農協花き出荷組合長賞	和合	米山 幸子
	なのはな農協花き出荷組合長賞	北部	関野 久美
	なのはな農協花き出荷組合長賞	和合	米山 幸子
	なのはな農協花き出荷組合長賞	和合	米山 幸子
	なのはな農協花き出荷組合長賞	中部	青山 愛子
総出品点数18点			

切花品評会受賞者の皆さん

十一月十九日、切花品評会が行われました。この品評会は、管内で生産される花きを広く紹介し、生産者の技術交流と花きの生産振興に寄与することを目的に開催されています。今年度は、切花18点が出品され、いずれも品質の高い切花でした。審査は、①切り前の状態②花色の発色状態③全体の草姿バランス・ボリューム感④病害虫・障害等の有無⑤品種特性の有無⑥茎葉の処理等出荷技術について慎重に行われました。受賞された方々は次の通りです。(敬称略)

クボタトラクタ 実演会



溝掘り作業の実演

十一月十九日、百塚カントリーエレベーター東側圃場で、クボタによるトラクタ実演会が行われ、管内の生産者ら約30名が参加されました。実演会では、溝掘機やスタブルカルチ、超砕土成形ロータリなどを搭載したトラクタが圃場に並び、溝掘り作業などが実演されました。クボタの職員からトラクタの新機能や特徴について説明されました。生産者らは、新機能による作業効率の向上に期待を寄せられています。

農機具内見会 呉羽営業所



十一月十九日・二十日の二日間、呉羽営業所において農機具内見会が開催されました。会場では、スピードスプレーヤーや草刈機・動力散布機などの果樹関連の農機具や冬に向けて除雪機などが展示販売され、組合員の方々は商品の特徴や作業能力などの説明を受けながら品定めされていました。

富山県民
富山県内
限定!

もっと
地元で愉しもう!

とやま観光
キャンペーン

地元で泊まろう!
県民割引キャンペーン~もっと愉しもう!
宿泊プラン

宿泊券販売・予約期間
2021年7月1日(木)~~~8月31日(火)~~
12月31日(金)まで延長
最大10,000円割引

改訂版

支援内容
・プレミアム宿泊券(2,000円)を半額で販売(1人1泊当たり10枚(20,000円分)迄)
・販売窓口:なのはな農協 経済部で販売しています
・1滞在あたり30,000円以上「プレミアム宿泊券15枚」で支払いをされたグループ(1名でも可)
・1滞在あたり10,000円以上現金支払いされたグループ(1名でも可)
1グループあたり、5千円相当(送料・税込)の富山の冬の特産品(新酒、海産物、農産物など)をプレゼント(1グループに応募用紙1枚進呈)
なのはな農協に宿泊を申込された場合・・・ なのはな農協で渡します
旅館に直接予約、プレミアム宿泊券のみ、なのはな農協で購入された場合・・・旅館で渡します(但し、旅館がこの企画に参加している場合のみ)
先着方式です(なくなり次第終了です)
*プレミアム宿泊券を精算した場所で渡します
・富山おみやげクーポン券の配布(1枚1,000円、上限2,000円分)を配布(プレミアム宿泊券利用2枚(4,000円)毎にクーポン券1枚(1,000円)配布)

対象内容
・富山県内の宿泊地 合計12,000円以上のプランに限る(それ以下の料金は最大5,000円割引になります)
(例) 宿泊代 20,000円 プレミアム宿泊券10枚(20,000円利用) お客様負担 10,000円

対象者
1、富山県民(県内在住者)(1名でも利用可能)同一予約記録の中に県外の方がいてもOKになりました(但し、富山県民は割引OKですが、県外の他は割引不可です)
2、1グループ4名様以上の申込みも可能になりました

旅先案内人
旅行を楽しむ過ごす
耳より情報局



【お問い合わせ先】 なのはな農業協同組合 経済部 生活課 電話 076 (438) 2214

農業新発見

担い手農業機械展示会

アグリチャレンジ 2021



最新農機ゾーン

各メーカー最新農機を展示
ISEKI YANMAR
Kubota

省力化機械ゾーン

ドローン&IoT水管理・自動水門

水田転作ゾーン

転作に関するご提案
水田転作関連機械を展示

学びのゾーン

講演会

11:00～12:00
「農機メーカー各社による、今後のスマート農機の展望」
井関農機 森 直之、ヤンマー アグリジャパン 森

12/10 FRI
13:30～14:30
「大区画水田圃場における、たまねぎ等高収益作物の省力機械化一貫体系の実証」
富山県農林水産部農機技術課 広域普及指導センター 副係長 多田 孝典氏

12/11 SAT
11:00～12:00
「楽しくなければ農業じゃない」
専任 今城 義則氏 取締役販売部長 今城 朱美氏

営農と生産資材コスト削減
担い手高収益特産家

人数制限がございます。各回先着100名様とさせていただきます。

JAいちおしゾーン

富山県JAグループいちおしスマート農機
生産者×JA 共同購入トラクター

開催日
12/10 [金]
10:00～16:00
11 [土]
10:00～15:00

場所
富山産業展示館
(テクノホール)

ご来場の皆さまへ
新型コロナウイルス感染症
予防対策へご協力をお願いいたします。

状況により中止または内容が変更となる場合がございます。開催状況はJA全農とやまホームページをご覧ください。

飲食禁止 マスク着用 検温実施 手指消毒

お米の成分分析 委託30gお持ちください。その場で分析いたします。 記念品送呈 ご来場された方にもれなく記念品を送呈いたします。

JAなのはな

取扱期間：2022年3月末まで

アグリマイティー資金 (米価対策 災害緊急 資金)

米価下落など新型コロナウイルス感染症により
農業経営が悪化した農業者・農業法人が対象

実質金利負担 ▶ **0% ゼロ!!** ※1
ポイント1 最長 5年間

保証料負担 ▶ **0% ゼロ!!** ※2
ポイント2 最長 5年間

※1 お借入れから最長5年間、最大で0.5%までの借入れ金利をJAバンクが助成いたします。
※2 お借入れから最長5年間、富山県農業信用基金協会の保証を利用される方に対し、JAバンクが0.5%の保証料を助成します。

チェック ✓

新型コロナウイルス感染症の影響により農業経営の悪化が生じた先の運転資金 (例)

- ✓ 肥料・農薬・飼料・資材等の購入
- ✓ 賃金の支払い
- ✓ 賃借料の支払い等

COVID-19 Coronavirus Vaccine

ご利用いただける方 当JAの組合員(正組合員、准組合員)の方、一定の条件を満たす集落営農組織等
お申し込み 新型コロナウイルス感染症により生産および販売数量の減少、販売単価の下落が生じた農畜産物等の運転資金(肥料・農薬・飼料・資材の購入費等)

ご融資条件

- ① 貸出方式：証書貸付
- ② 借入金額：500万円以内
- ③ 借入期間：最長5年以内(うち据置期間2年以内)
- ④ 借入金利：0.5% (固定金利)
- ⑤ 取扱期間：2022年3月31日実行分まで
- ⑥ 担保および保証：富山県農業信用基金協会の保証を付します。
ただし、借入期間1年以内の貸付に対しては任意とします。

お申込み時 お申込みに際しては、当JAにおいて所定の審査をさせていただきます。審査の結果によってはご希望に添いかねる場合もございますので、予めご了承ください。

の留意点 ・返済額の試算、資金の詳細、その他ご要望については当JAの融資窓口までお問い合わせください

なのはな農業協同組合 本店 融資運用課
富山市豊田本町3-18-21 ☎076-438-2216



令和3年産米の 生育経過、収量・品質の概況

非常に高い1等比率を達成!!
来年も高品質米の安定生産の継続を!

営農情報

1 令和3年産米の作柄及び品質

本年の富山県産米の作柄は、10月25日現在で、作況指数99、10a当たり収量515kgとほぼ平年並となりました。

品質は極めて良好で、JAなのはなのコシヒカリの1等比率は7年連続で90%を超える結果となりました。

なお、うるち玄米の2等以下に格付けされた理由としては、部分カメが43%と最も多く、次いで除青未熟35%、もみ混入11%、心白粒4%となっています。

表1 令和3年産米の作柄品質

作況指数 (10月25日現在)	富山県 99
10a当たり収量 (10月25日現在)	富山県 515kg (1.9mmベース)
うるち玄米1等比率 (県: 9月30日現在 JA: 10月29日現在)	富山県 94.8% JAなのはな 98.5%

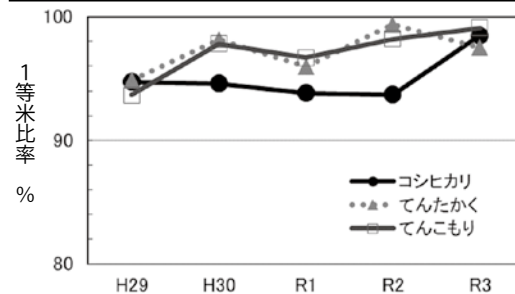


図1 JAなのはな品種別1等米比率 ※R3は10月29日現在

2 気象経過と水稲生育への影響

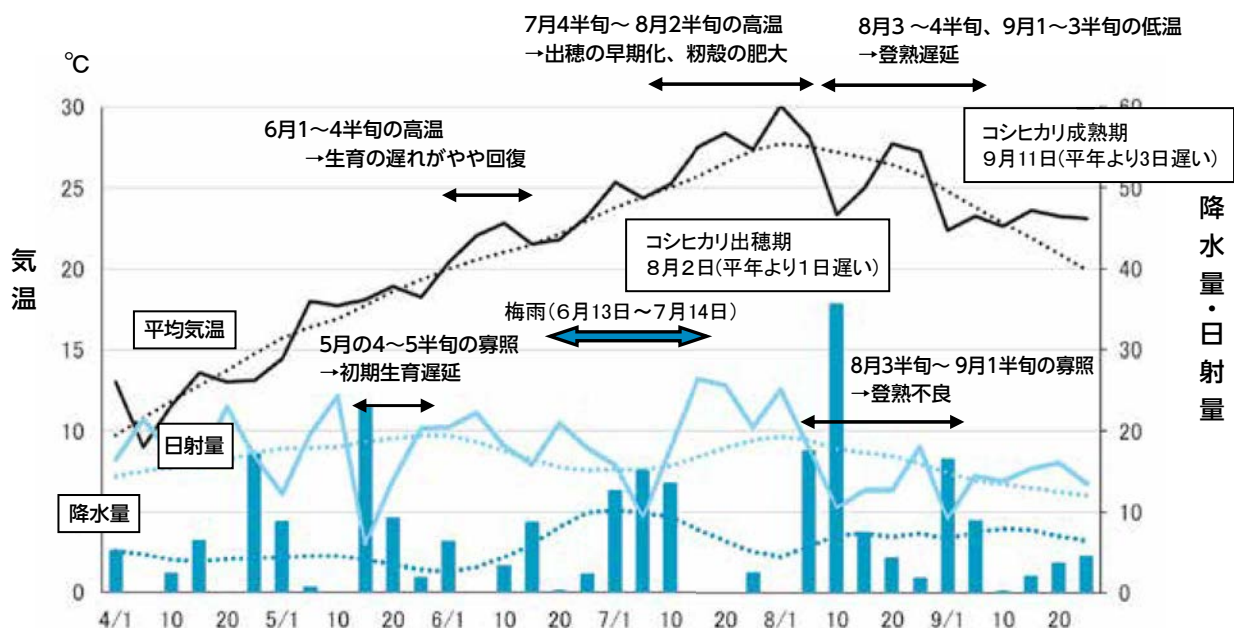


図2 令和3年の気象経過(富山地方気象台)

※……は平年値

今年は、田植後5月4半旬~5半旬の寡照により、活着はやや不良で、初期生育は遅れました。6月に入り天候が回復したことにより、茎数は平年よりやや多く推移し、穂数も平年よりやや多くなりました。その後、8月中旬以降は低温寡照となったことから、登熟は遅れ、コシヒカリの成熟期は遅くなりました。

③ コシヒカリの概況について ～JAなのはな生育基礎ほ(8か所)調査結果より～

今年は5月下旬に寡照となったことから、初期生育は不良であったものの、6月以降気温が高めに経過したこともあり、6月中旬以降は多めに推移し、穂数は平年並みになりました。

m²当穂数は目標比96% (平年比101%)、一方で1穂籾数は目標比117% (平年比116%) とかなり多かったため、m²当籾数は目標比112% (平年比107%) とかなり多くなりました。

このため、登熟歩合は8月中旬以降の寡照の影響で目標比92% (平年比96%) と低くなったものの、収量は目標比107% (平年比105%) となりました。

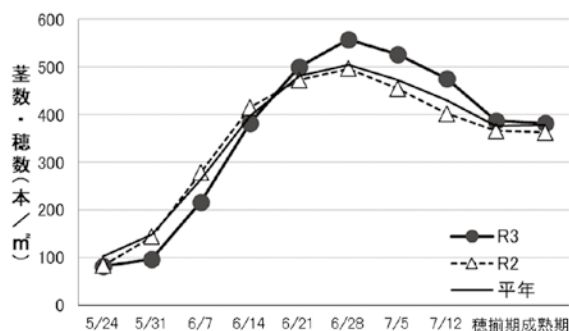


図3 m²当たり茎数の推移

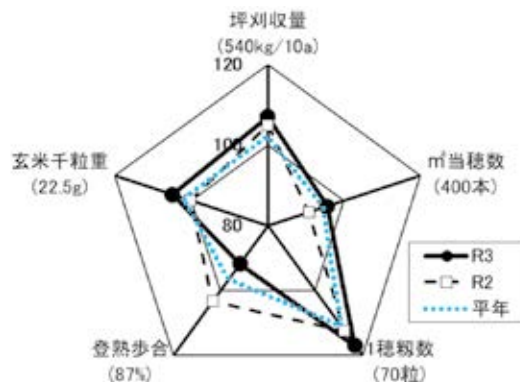


図4 収量及び収量構成要素(対目標比)

④ 次年度に向けた課題及び対策

今年度のコシヒカリの品質は良好でしたが、収量構成要素を見ると、m²当籾数が多く、着粒過多の傾向がみられます。しかも、穂数ではなく1穂籾数に依存しており、登熟期間が高温で推移していた場合、白未熟粒の多発により品質の低下を招いた可能性もあります。

次年度は、穂数を確保し1穂籾数を適正に誘導することを重点目標として、初期生育の確保、的確な水管理等による適正な生育量の確保等に引き続き取り組む必要があります。

また、近年、斑点米カメムシ類が増加しており、2年連続で格下要因の第1位となっています。畦畔の草刈り等により生息密度の低減を図るとともに、基本防除を徹底することが重要です。

- ① 初期生育の確保
 - 健苗育成、栽植株数(70/坪)の確保等
- ② 適正な生育量の確保
 - 地力に応じた基肥の施用、適期の中干し等適切な水管理
- ③ 登熟期間の稲体活力の確保
 - 葉色に応じた追加穂肥、適切な水管理等
- ④ 斑点米カメムシ類の生息密度の低減
 - 畦畔等の草刈、本田除草の徹底
- ⑤ 基本防除の徹底

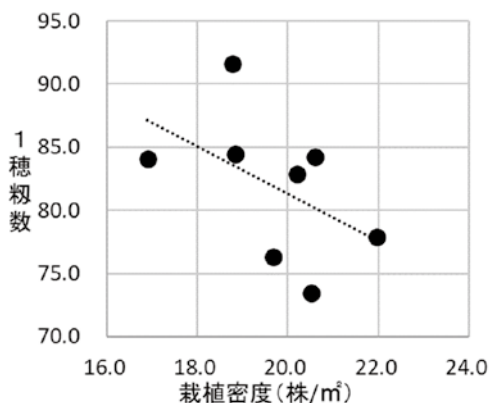


図5 栽植密度と1穂籾数

次年度も気象変動に打ち勝つ米づくりを目標に取り組み、高品質米生産に努めましょう。
※次年度対策の詳細については次号以降でお伝えします。

★なのはな農協では、皆様に電子メールによる営農情報の提供を行っています★

※登録は無料です

〈情報提供内容〉

- ・栽培管理情報
- ・緊急的な気象情報や災害防止対策、栽培管理等の情報
- ・その他必要と思われる情報

★営農情報提供サービスへのご登録はこちらから

(QRコードにスマホ等をかざして必要な情報を登録してください)

(原稿提供：富山農林振興センター)

御隠居と熊さんの ゼンセン小話

年末調整手続きについて

熊さん・御隠居、時が経つのは早いものでもう師走でやんすね。

御隠居・・・そうじゃな、12月といえば、年末調整の月じゃな。一般的に、サラリーマンは勤務先に「保険料控除申告書」等を提出して年末調整をすることにより、年税額（所得税及び復興特別所得税）が確定するんじゃよ。令和2年分からは、電子データを利用した年末調整が可能となったそうじゃ。これまで書面（ハガキ等）で添付していた保険料控除証明書等に代えて、保険会社等から交付を受けた電子データにより提出することができるんじゃ。

熊さん・・・へえ、ここでも電子化でやんすか。難しそうでやんすね。

御隠居・・・国税庁では、電子データを利用し年末調整手続きを簡便化するための「年末調整控除申告書作成用ソフトウェア（年末調整ソフト）」を無償提供しているそうじゃ。国税庁ホームページ（<https://www.nta.go.jp>）から年末調整ソフトをダウンロードすることができるのじゃ。スマホでも公式アプリストアからダウンロードできるのじゃよ。

熊さん・・・電子化のメリットはあるんでやんすか。

御隠居・・・給与の支払者と従業員のどちらにもメリットがあるのじゃよ。まず、従業員はソフトを使って年末調整書類を作成するため①控除額等の記入・手計算が不要②万が一データを紛失した場合、書面と違って再取得が容易③押印も不要と

なることなどが挙げられるのう。給与の支払者も①控除額の検算や控除証明書のチェックが不要②従業員からの問合せが減少③書類の保管コストの削減など、事務の省略化に繋がるようじゃ。

熊さん・・・年末調整の手続きについて詳しく知りたい場合は、どうすれば、良いんでやんすか。

御隠居・・・国税庁ホームページに「年末調整がよくわかるページ」が開設されているぞ。熊さん、ここにパソコンがあるから、ご覧なさい。

熊さん・・・動画による「年末調整のしかた」つてのも見られるんでやんすね。

御隠居・・・税務署主催で開催していた年末調整説明会は、令和3年以降は実施されないのじゃよ。

熊さん・・・動画は24時間いつでも見られるから便利でやんすね。また、誤りやすい点のチェック表やQ&A等もあって、参考になりそうでやんすね。なるほど。早速、知り合いにも伝えるでやんす。

御隠居・・・年末調整のしかたや年末調整の電子化についての質問は、国税庁ホームページにある「税務相談チャットボット」が答えてくれるんじゃ。それ以外の様々な国税に関する質問や相談も、国税庁ホームページを確認してみるとよいぞ。電話相談センター（TEL 43214191）（代）※音声案内に従い「1」番を選択しても、詳しく回答してもらえるのじゃ。

熊さん・・・わかりやした。ところで御隠居あつしも早く配偶者を見つけないでやんす。

御隠居・・・残念ながら、そのような相談は受け付けておらんが、熊さんにも、早くお相手が見つかるとよいのう。

（富山税務署）

超高性能レーザー（ルミナス） パルス120Hでの前立腺と 尿路結石の治療を開始①



厚生連高岡病院
泌尿器科診療部長
四柳 智嗣

私たちの病院の特徴は、ダビンチ手術だけでなく、がん以外の疾患の手術にも全力で治療にあたることです。ダビンチのある大学病院や基幹病院の泌尿器科の多くは、がん以外の疾患の手術を多くはしない傾向があるようです。病院情報局（<http://hospi.jp/dpc>）ではいろいろな病院の手術件数を調べることができず。ぜひ参考にしてください。私たちはダビンチ以外の手術もすべて減らすことなく、手術までお待たせする期間をできるだけ短くして対応しています。

当科の得意とする疾患のひとつ、前立腺肥大症に対する内視鏡手術には、古くからある経尿道的前立腺切除術（TURP）や比較的新しい各種のレーザー治療（PVP、CVP、トリウムレーザー治療）など多数の方法がありますが、私たちの病院でおこなっているレーザー治療はホルミウムレーザー前立腺核出術（HoLEP・ホーレップ）です。入院が短く、低侵襲で、痛みが軽く、根治性に優れた手術法です。



超高性能レーザー
ルミナスパルス120H

ごく小さな肥大病症の手術ではそれぞれの手術方法の治療成績に大きな差はないとみなされていますが、大きな前立腺肥大症の手術にHoLEP以外のレーザー治療（PVP、CVP、トリウムレーザー治療）は不向きであり、HoLEPが最も優れていると証明されています。海外の研究で、根治性や治療効果の面でHoLEPが最も優れていることが実証されています。当院以外の北陸のHoLEP実施施設では年間10〜20件前後（病院情報局<http://hospi.jp/dpc>）しか行われていないようです。HoLEPを技術の習得には週に1〜2件の手術を行い、比較的短期間で50例から100例を経験する必要があるといわれています。年間に100例以上のHoLEPを行っている病院は当院を含めて日本に10か所もなく、良い手術であるのにエキスパートが少なく、技術が普及しないのも無理はありません。欧米ではHoLEPのエキスパートと呼ばれるのは年間100例以上の件数をおこなう医師と言われています。私は幸い、県内外から通常の肥大病症の手術では治療が困難な症例を多数ご紹介いただいております。その数をずっと満たすことができ、技術の維持、向上させることができたため、良好な成績を残しています。当院ではこれまで約1000例のHoLEPの経験があります。患者さんに厚生連に来てよかったですと言っていたことが当科の技術研鑽の励みになっています。



シェフ永井のおすすめ

永井智一 (ながいともかず)
茨城県笠間市にある
「天晴 (旧キッチン晴人)」オーナーシェフ



サンマの
カレー煮

作り方

- (1) サンマに薄力粉を薄くはたき、フライパンにセロリ、トマト、タカノツメ、ニンニクと一緒に並べ、上からオリーブ油を回し掛ける (写真1)
- (2) (1)を強火にかけ、サンマの両面が焼き上がったら、Aを入れ強火のままふたをして煮る。
- (3) (2)の煮汁が少し残るまで煮詰め火を止め、皿に盛り付け、上にミョウガをのせて出来上がり。



(写真1)

材料(3人分)

生サンマ(頭、尾、わたを取り3等分に切り薄塩を振って1時間ほど置いておく)	2本
薄力粉	適宜
トマト(大きめの角切り)	2個
セロリ(筋を取って乱切り)	1本
ミョウガ(千切りにして水にさらす)	2個
ニンニク	1片
タカノツメ	1本
オリーブ油	大さじ3
水	200ml
カレー粉	小さじ1
顆粒だし	小さじ1
料理酒	大さじ2
みりん	小さじ2
酢	小さじ2
しょうゆ	小さじ1
塩	小さじ1/2

A(合わせ出し汁)



タラのポン唐

作り方

- (1) 生タラの水気をしっかりと拭き取り、大きめにほぐしたマイタケと一緒に片栗粉をまぶす。
- (2) サラダ油を180度に熱し、(1)の生タラを表面がカリッとなるぐらい(5~6分目安)しっかりと揚げる。続いてマイタケも揚げ、揚げ上がったら両方に薄く塩を振る。
- (3) 皿にタラとマイタケを盛り付け、混ぜ合わせたAを上から掛けて出来上がり。

材料(3人分)

生タラ(薄塩を振って1時間ほど置いておく)	3切れ
マイタケ	1/2パック
片栗粉	適宜
サラダ油	適宜
塩	適宜
A(ポン酢)	大さじ4
大根おろし	大さじ3
ゆずこしょう	小さじ1
ミツバ(1cmほどのみじん切り)	1/2把
トマト(さいの目切り)	1個

おすすめします

知識の泉・豊かな心とくらしに「家の光図書」

お申し込みは、
最寄りの支店へ

協同組合同士が連携し助け合うことを意味する「協同組合間協同」。近年ではSDGsへの関心が高まることもに新たな連携も進んでいる。多数の連携事例を紹介し、そこから生まれる新しい展開を考察。関係者必読。



いのち・地域を未来につなぐ
これからの協同組合間連携
定価：2,090円(税込)

人気菓子店店主が基本のカスタードをはじめ、クリームをたっぷり味わえるお菓子レシピを紹介。プロセシ写真を豊富に使い、初心者にもわかりやすく解説。自分で作るからこそ、フレッシユな味わいが楽しめる。



**菓子工房ルルスの
カスタードの本**
定価：1,650円(税込)

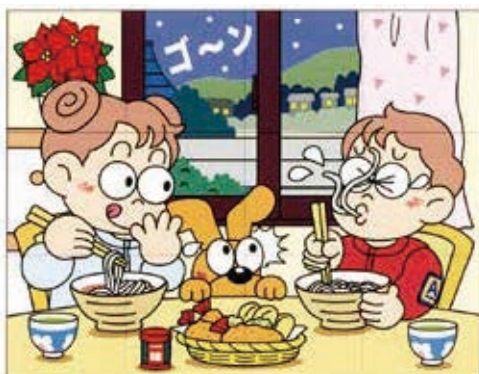
はじめて多肉植物を育てる人のために、手に入りやすく育てやすい20品種をフロア黒田園芸云々が厳選して紹介。それぞれの特徴や基本の育て方を写真とともに詳しく解説。自分好みの品種がきつと見つかる!



「選ぶ」「育てる」「ふやす」がうまくいく
多肉植物スタートBOOK
定価：1,650円(税込)

まちがいがあし

右のイラストには左のイラストと違う部分があります。間違っている部分を右下の枠内の数字で探しましょう。(答は13P)



年末年始の 営業案内

年末年始の営業について、
左記の通りご案内いたします。

	12月27日 (月)	28日 (火)	29日 (水)	30日 (木)	31日 (金)	1月1日 (土)	2日 (日)	3日 (月)	4日 (火)	5日 (水)
支店・ 営業所	通常 営業	通常 営業	通常 営業	通常 営業	休業	休業	休業	休業	貯金業務 のみ 取り扱い	通常 営業
和合 給油所	通常 営業	通常 営業	通常 営業	通常 営業	臨時 営業	休業	休業	通常 営業	通常 営業	通常 営業
農産物 直売所	臨時 営業	通常 営業	通常 営業	臨時 営業 (午後3時まで)	休業	休業	休業	休業	休業	通常 営業 (初売り)

※和合給油所の臨時営業は午前
7時から午後6時まで。

JA-SS 12月のお得なキャンペーン情報!

ハイオク・レギュラー・軽油対象

毎週木曜日は **特売日!**

12月 2日・9日・16日・23日・30日の

5日間!!

大幅値引き!

1ℓあたり

※値引き額は開催日に店頭にて発表します。



お問合せ先

JAなのはな

和合給油所

TEL 076-435-3050



一般整備・車検整備・板金塗装・民間車検指定工場

JAなのはな 総合機械センター 自動車課

富山市田尻東2-1

TEL 076-435-0055

FAX 076-435-0030

● ご用命は当整備工場へ ●

車検を受けられた方に

和合給油所で使える **ガソリン 軽油 500円値引き券**をプレゼント!



直売所通信

今が旬! 「新鮮・安全・安心」野菜紹介

「新鮮・安全・安心」旬の農産物や切り花
など様々な商品がありますので、近所の
方友人知人を誘い合ご来店下さい。
会員登録 自慢の野菜・花・加工品を
直売所で売ってみませんか。



中ず(全地域)

柚子には果肉や果汁だけでなく皮や種など、実のあらゆる部分に体に良い様々な栄養が含まれています。食す以外にも、お風呂に入れたり香りを楽しんだりと色々活用できます。



泥ねぎ(全地域)

越冬野菜の定番。ネギは冬期間よく使います。日陰の土中に青葉を出して斜めに埋めておけば、春まで保存できます。



大かぶ(全地域)

二キロ以上に育つ大きなかぶ。香りが強く、肉質も緻密であることから、干枚漬けやかぶら寿しには最適です。



長芋・自然薯

熟成してアクが抜け、うま味が増す十一月から年明けにかけて出荷のピークを迎えます。ご贈答用としてもオススメです。



葉牡丹

花言葉は「記憶に残る想い」。寒さにも強いことからお正月飾りやお祝いの席で使われることも多いようです。明るく賑わいを持たせてくれる縁起のいいイメージがある植物です。



人参(全地域)

人参は品種改良が進んで、甘味が増しクセがなく食べやすいものが増えました。お正月に向けて出回る真っ赤な金時人参や、食卓に彩りを添える生食に適したカラフルな人参などもお試しを。



JAなのはな農産物直売所 Facebook でも
キットキットな情報をお届けしています

JAなのはなHP
<http://www.nanohana.or.jp/>

なののはな カレンダー



1	水	
2	木	
3	金	
4	土	
5	日	
6	月	定休日（農産物直売所）
7	火	
8	水	
9	木	
10	金	
11	土	
12	日	
13	月	定休日（農産物直売所）
14	火	
15	水	
16	木	
17	金	
18	土	
19	日	
20	月	定休日（農産物直売所）
21	火	
22	水	
23	木	
24	金	
25	土	
26	日	
27	月	臨時営業（農産物直売所）
28	火	
29	水	
30	木	臨時営業（農産物直売所）
31	金	臨時営業（和合給油所）

役員会報告 11月29日(月) 開催

◆付議事項

- ・アグリマイティー資金(米価対策災害緊急資金)について
- ・呉羽梨選果場の固定資産の取得に伴う償還計画について
- ・出資金の減額について

◆報告事項

- ・10月末残高試算表について
- ・10月末各事業実績について（貯金・貸出金・共済・購買）
- ・貸出について
- ・共済コンプライアンス点検結果について

JAなののはな概況（10月31日現在）

正組合員数	5,314人
准組合員数	5,480人
貯金	1170億8798万円
預金	941億1581万円
貸出金	174億8618万円
長期共済保有高	2253億7963万円
購買品供給高	30億9159万円
販売品販売高	20億 593万円



表紙説明《ホウキギ》

果実は、薬用・食用にされ、若芽は食用にされます。昔は夏から秋に固くなった茎を根元から切り採って乾燥し、束ねて箒として利用されました。同時期には果実も成熟しており、ビニールを広げて天日で乾燥し、打ち落としてから、風を送って実とかすを選別します。

まちがいさがし



答え

- 3…山の高さが違う
- 5…舌を出している
- 7…箸の長さが違う
- 10…えびフライが少ない
- 12…ワッペンが違おう

●JA日誌●

- 11. 6 秋季総合展示会（～7日）
- 13 秋冬野菜ドライブスルー朝市（～14日）
- 19 呉羽営業所農機内見会（～20日）
- 29 役員会
支店長会議

ほほえむうまさ、富山から。



うまみ。あまみ。ふと香る。

ふ ぶ ぶ

令和4年産「富富富」 生産者募集説明会

日時 令和3年12月14日(火) 午前10時00分～

場所 なのはな農協本店3階大ホール

JAなのはな「富富富」ブランド化推進協議会

問い合わせ先：なのはな農協営農部営農企画課 TEL 076-438-2213